

หนังสืออ่านเพิ่มเติม

สาระการเรียนรู้สังคมศึกษา ศาสนา และวัฒนธรรม

ชั้นมัธยมศึกษาปีที่ 1

ชุด “ตามรอยหลักฐาน ค้นหาโบราณสถาน”

ศิลาจารึกหลักที่ 1



โดย

นายถนอม ล้อมเศรษฐี

ตำแหน่ง ครูวิทยฐานะ ครูชำนาญการ

สำนักงานเขตพื้นที่การศึกษาสุโขทัย เขต 1

สำนักงานคณะกรรมการการศึกษาขั้นพื้นฐาน

หนังสืออ่านเพิ่มเติม

สาระการเรียนรู้สังคมศึกษา ศาสนา และวัฒนธรรม

ชั้นมัธยมศึกษาปีที่ 1

ชุด “ตามรอยหลักฐาน ค้นหาโบราณสถาน”

ศิลาจารึกหลักที่ 1



ที่มา : ลานอนุสาวรีย์พ่อขุนรามคำแหงมหาราช,
จากอุทยานประวัติศาสตร์สุโขทัย

และ

ศิลาจารึกหลักที่ 1 จากหนังสือประมวลข้อมูลเกี่ยวกับจารึกพ่อขุนรามคำแหง

ถนอม ล้อมเศรษฐี **เรื่อง**



หนังสืออ่านเพิ่มเติมสาระสังคมศึกษา ศาสนา และวัฒนธรรม ชั้นมัธยมศึกษาปีที่ 1 ชุด “ตามรอยหลักศิลา ค้นหาโบราณสถาน” ได้จัดทำขึ้นเพื่อปลูกฝังนิสัยรักการอ่าน และเพิ่มพูนความรู้เกี่ยวกับประวัติศาสตร์ ความเป็นมาของโบราณสถานในท้องถิ่นของตนเอง สำหรับนักเรียนชั้นมัธยมศึกษาปีที่ 1 โรงเรียนบ้านเมืองเก่า “ศรีอินทราทิตย์” โดยนำเรื่องราวที่มีข้อความปรากฏอยู่ในศิลาจารึกหลักที่ 1 ของพ่อขุนรามคำแหงมหาราช ได้กล่าวถึงสภาพบ้านเมืองและสิ่งก่อสร้างต่าง ๆ ภายในกำแพงเมืองและภายนอกกำแพงเมือง มาจัดทำเป็นหนังสืออ่านเพิ่มเติม

สำหรับเล่มนี้เป็นเรื่อง “ศิลาจารึกหลักที่ 1” เป็นเรื่องราวเกี่ยวกับประวัติศาสตร์ ความสำคัญของศิลาจารึกหลักที่ 1 ของพ่อขุนรามคำแหงมหาราช ซึ่งเป็นหลักฐานทางประวัติศาสตร์ชิ้นสำคัญของชาติไทย เมื่อนักเรียนอ่านแล้วจะเกิดความรู้ ความเข้าใจ ทำให้เกิดความรักและหวงแหนภูมิปัญญาในท้องถิ่นของตน ช่วยกันอนุรักษ์โบราณสถานให้คงอยู่สืบไป

ธนอม ล้อมเศรษฐี



คำชี้แจงสำหรับนักเรียน



คำแนะนำในการทำกิจกรรมสำหรับนักเรียน

1. นักเรียนอ่านคำชี้แจงสำหรับนักเรียนและปฏิบัติตามอย่างเคร่งครัด
2. อ่านหนังสือชุด“ตามรอยหลักศิลา ค้นหาโบราณสถาน” เรื่อง ศิลาจารึกหลักที่ 1 ให้เข้าใจ
3. ให้นักเรียนพยายามทำกิจกรรมและตอบคำถามท้ายบทอย่างสุดความสามารถ
4. ตรวจสอบคำตอบโดยดูจากเฉลยคำถามท้ายบท
5. รวบรวมหนังสืออ่านเพิ่มเติมและกระดาษคำตอบส่งครู

ตั้งใจอ่านให้เข้าใจก่อนนะคะ



สารบัญ

หน้า

คำนำ

กิตติกรรมประกาศ

คำชี้แจงสำหรับนักเรียน

เนื้อเรื่อง “ศิลาจารึกหลักที่ 1”

1 - 9

กิจกรรมเสนอแนะ

10

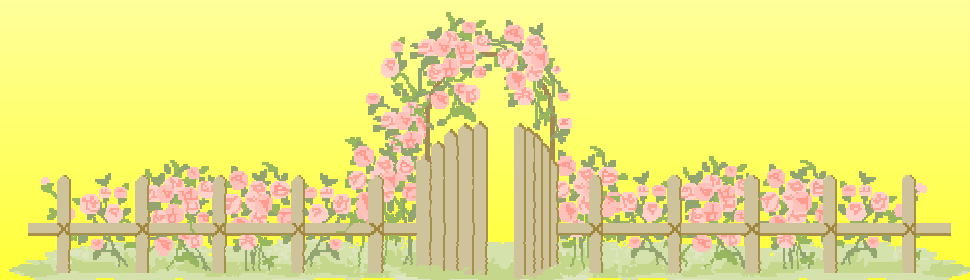
คำถามท้ายบท

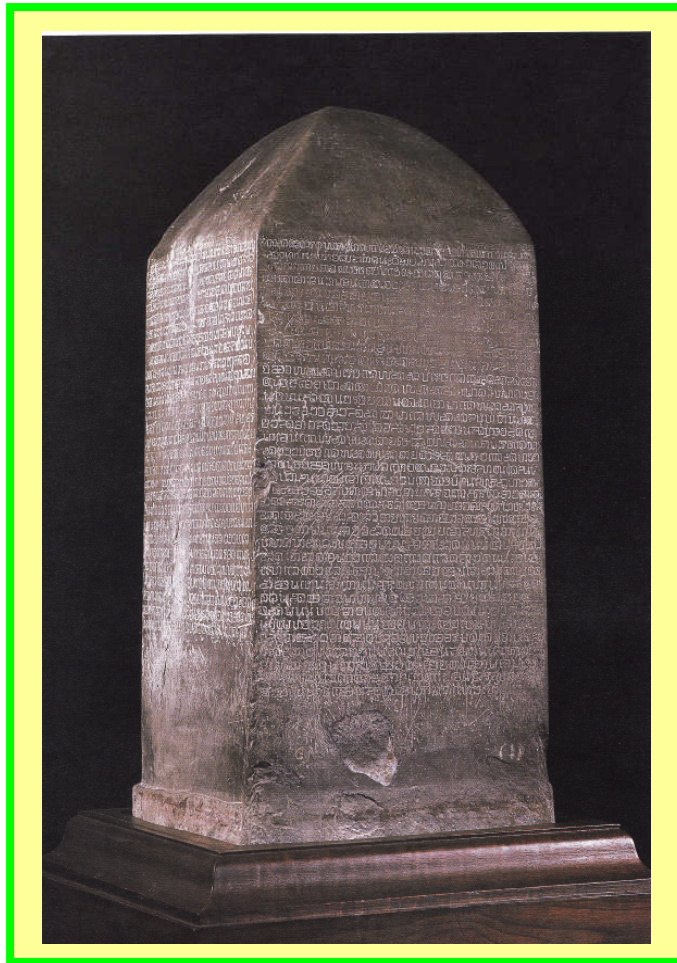
11

เฉลยคำถามท้ายบท

12

บรรณานุกรม





ที่มา: ศิลาจารึกหลักที่ 1 จากหนังสือประมวลข้อมูลเกี่ยวกับจารึกพ่อขุนรามคำแหง

ศิลาจารึกพ่อขุนรามคำแหงมหาราช เป็นศิลาจารึกหลักแรกที่ใช้ตัวอักษรไทย และภาษาไทย หลักจารึกมีลักษณะเป็นแท่นหินรูปสี่เหลี่ยม ยอดกลมมนด้านเท่า ทรงกระโจม หรือทรงยอ สูง 1 เมตร 11 เซนติเมตร กว้างด้านละ 35 เซนติเมตร หนา 35 เซนติเมตร เป็นหินทรายแป้ง มีจารึกทั้งสี่ด้าน ด้านที่ 1 มี 35 บรรทัด ด้านที่ 2 มี 35 บรรทัด ด้านที่ 3 มี 27 บรรทัด ด้านที่ 4 มี 27 บรรทัด

เพื่อบันทึกเรื่องราวต่าง ๆ ในสมัยกรุงสุโขทัย ลักษณะการปกครองและชีวิตความเป็นอยู่ของราษฎร ตลอดจนบรรยายถึงความเจริญรุ่งเรืองและความสมบูรณ์พูนสุขของกรุงสุโขทัย





ที่มา: ศิลจารึกหลักที่ 1 ด้านที่ 1

จากหนังสือประมวลข้อมูลเกี่ยวกับจารึกพ่อขุนรามคำแหง

เนื้อหาในศิลปจารึกหลักที่ 1 มีดังนี้

1. ด้านประวัติศาสตร์ ให้ความรู้เกี่ยวกับพระราชประวัติพ่อขุนรามคำแหง จารึกไว้ทำนองเฉลิมพระเกียรติ ตลอดจนความรู้ด้านประวัติศาสตร์ โบราณคดี และสภาพสังคมของกรุงสุโขทัย ทำให้ผู้อ่านรู้ถึงความเจริญรุ่งเรืองของกรุงสุโขทัย พระปรีชาสามารถของพ่อขุนรามคำแหง และสภาพชีวิตความเป็นอยู่ของชาวสุโขทัย





ศิลาจารึก ด้านที่ 2

ศิลาจารึก ด้านที่ 3

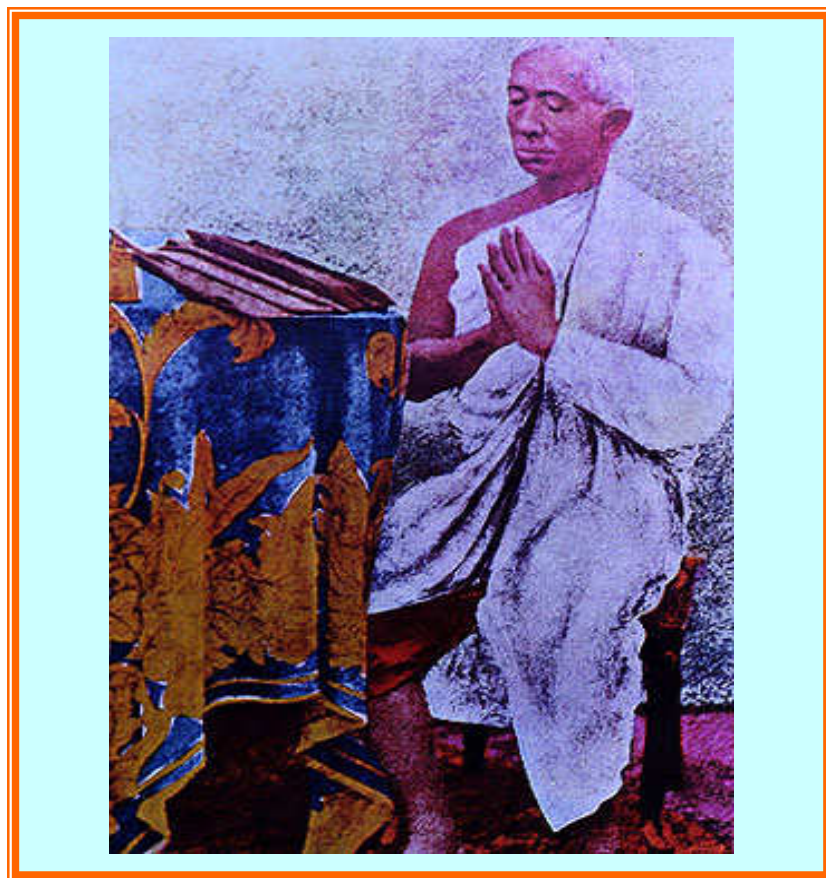
ศิลาจารึก ด้านที่ 4

ที่มา: ศิลาจารึกหลักที่ 1 ด้านที่ 2, ด้านที่ 3, และด้านที่ 4

จากหนังสือประมวลข้อมูลเกี่ยวกับจารึกพ่อขุนรามคำแหง

2. ด้านสังคม ให้ความรู้ในด้านกฎหมายและการปกครองในสมัยสุโขทัย
3. ด้านวัฒนธรรม ให้ความรู้เกี่ยวกับวัฒนธรรมและประเพณีของชาวสุโขทัย
4. ด้านภาษา จารึกของพ่อขุนรามคำแหงเป็นหลักฐานสำคัญที่สุด ที่แสดงให้เห็นถึงกำเนิดของวรรณคดีและอักษรไทย





ที่มา : พระบาทสมเด็จพระจอมเกล้าเจ้าอยู่หัวทรงผนวช <http://images.google.co.th>

ประวัติความเป็นมาของศิลาจารึก หลักที่ 1

พ.ศ. 2376 ในรัชกาลพระบาทสมเด็จพระนั่งเกล้าเจ้าอยู่หัว ขณะนั้นพระบาทสมเด็จพระจอมเกล้าเจ้าอยู่หัว ยังผนวชอยู่ ณ วัดราชาธิวาส พระองค์ทรงชุดงค์มาถึงเมืองสุโขทัยและพบศิลาจารึกสุโขทัยหลักที่ 1 ของพ่อขุนรามคำแหงมหาราช ซึ่งถือเป็นแท่นไวยบเนินปราสาท ชาวเมืองสุโขทัยนับถือว่าเป็นศาลเจ้า พระองค์ทรงเห็นว่าเป็น “โบราณวัตถุที่สำคัญ” ถ้าปล่อยไว้อาจจะสูญหายไป จึงทรงโปรดให้นำหลักศิลาจารึกลงมาไว้ที่วัดราชาธิวาสเป็นแห่งแรก ต่อมาได้ย้ายไปเก็บรักษาไว้ที่วัดบวรนิเทศวิหาร วัดพระศรีรัตนศาสดาราม และหอสมุดวชิรญาณตามลำดับ





ที่มา : หอพระสมุดวชิรญาณ สำหรับพระนคร ปีพุทธศักราช 2459

<http://www.oknation.net/blog/print.php?id=256037>

พระบาทสมเด็จพระจอมเกล้าเจ้าอยู่หัว ทรงพากเพียรอ่านและแปลคำจารึก เป็นพระองค์แรก และได้พระราชทานสำเนาจารึกให้แก่ราชทูตอังกฤษ และราชทูต ฝรั่งเศส ต่อมาในสมัยรัชกาลที่ 6 ศาสตราจารย์ยอร์ช เซเดย์ ชาวฝรั่งเศสได้เข้ามา รับราชการเป็นบรรณารักษ์ใหญ่ ประจำหอพระสมุดวชิรญาณ สำหรับพระนคร มีหน้าที่ตรวจค้น สอบสวนและอ่านแปลศิลาจารึกต่าง ๆ รวมทั้งจารึกหลักที่ 1 นี้ด้วย

นอกจากนี้ ยังมีนักวิชาการอีกหลายท่านที่ให้ความสนใจศึกษา อ่าน แปล วิเคราะห์และตีความหมาย เนื้อหา สาระ ของจารึกหลักที่ 1 อย่างต่อเนื่องมาจนถึง ปัจจุบัน





หอพระสมุทวชิรญาณ สำหรับพระนคร

<http://images.google.co.th/imgres?imgurl=http>

ปัจจุบันศิลาจารึกหลักที่ 1 จัดแสดงไว้ที่พิพิธภัณฑสถานแห่งชาติ พระนคร กรุงเทพมหานคร ศิลาจารึกหลักที่ 1 เป็นเอกสารโบราณประเภทจารึกขึ้นที่สำคัญที่สุดของชาติชิ้นหนึ่งที่ทำให้ความรู้เกี่ยวกับอารยธรรมความเจริญของไทยในสมัยสุโขทัย โดยเฉพาะความเจริญในด้านการรู้หนังสือ ขนบธรรมเนียมประเพณีอันเนื่องด้วยพระพุทธศาสนาและการให้เสรีภาพแก่ประชาชน





ที่มา : ใบทะเบียนศิลปจารึกหลักที่ 1 เป็นเอกสารมรดกความทรงจำโลก
จากหนังสือประมวลข้อมูลเกี่ยวกับจารึกพ่อขุนรามคำแหง.

ยิ่งไปกว่านั้นรูปอักษรในจารึกหลักที่ 1 ยังเป็นแบบอักษรและอักษรวิธี
ที่เป็นเอกลักษณ์ของไทย และได้เป็นแม่แบบของรูปแบบอักษรไทยที่มีวิวัฒนาการ
เป็นลำดับมาจนถึงปัจจุบัน

เมื่อวันที่ 16 ตุลาคม พ.ศ. 2546 จารึกของพ่อขุนรามคำแหง ได้รับการยกย่อง
จากองค์การศึกษาวิทยาศาสตร์และวัฒนธรรมแห่งสหประชาชาติ (UNESCO)
ประกาศขึ้นทะเบียนเป็นเอกสารมรดกความทรงจำโลก



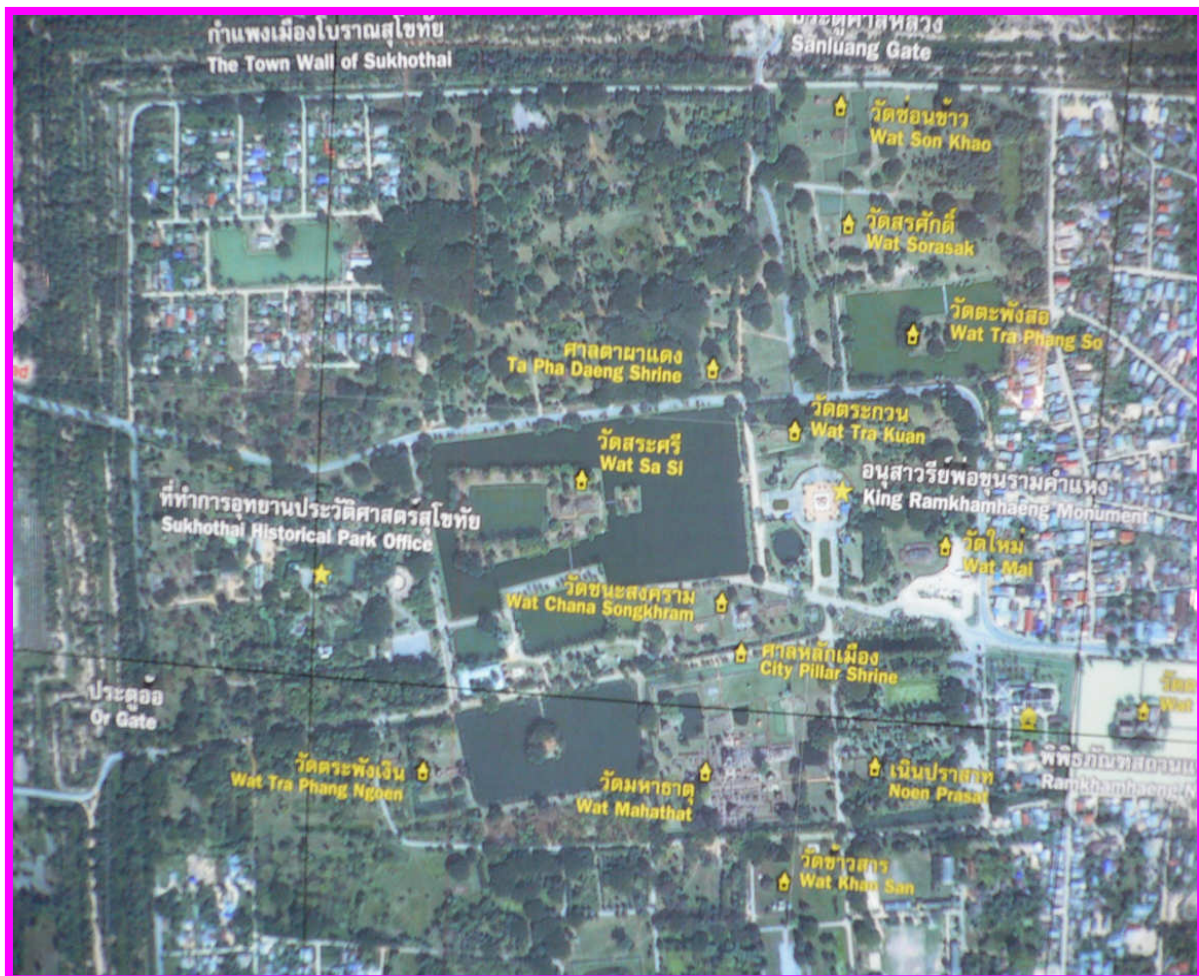


ที่มา : ลานอนุสาวรีย์พ่อขุนรามคำแหง ในอุทยานประวัติศาสตร์สุโขทัย

นับเป็นความภาคภูมิใจในเกียรติภูมิของชาติที่มีมรดกวัฒนธรรมอันล้ำค่ายิ่ง
 ขึ้นนี้ และเมื่อเราได้ศึกษาถึงสภาพภูมิประเทศตลอดจนโบราณสถานประเภทต่าง ๆ
 ที่เป็นหลักฐานปรากฏอยู่ในเมืองสุโขทัยเป็นจำนวนมาก จะเห็นว่าได้สร้างขึ้นด้วย
 ความรู้ความสามารถของบรรพชนคนไทยในอดีต

ศิลาจารึกพ่อขุนรามคำแหงมหาราชนี้จึงเป็นเอกสารที่มีความสำคัญอย่างยิ่ง
 ของชาติไทย เป็นมรดกอันล้ำค่าและทรงคุณค่าอย่างยิ่งและมีสาระประโยชน์แก่ชาติ
 บ้านเมืองนานัปการ เราทุกคนจึงควรช่วยกันพิทักษ์รักษาไว้ให้ดำรงคงอยู่คู่ชาติไทย
 ตลอดกาล





ที่มา : ภาพถ่ายทางอากาศ
จากศูนย์บริการนักท่องเที่ยว อุทยานประวัติศาสตร์สุโขทัย

ศิลปจารึกหลักที่ 1 ได้กล่าวถึงสิ่งก่อสร้างต่าง ๆ ที่มีอยู่ภายในกำแพงเมืองและภายนอกกำแพงเมืองทั้งสี่ทิศซึ่งมีอยู่หลายแห่งด้วยกัน และเป็นสถานที่ท่องเที่ยวที่ได้รับการยอมรับว่าเป็น “มรดกโลก” นับเป็นความภาคภูมิใจของชาวสุโขทัยทุกคน





ชุด “ตามรอยหลักศิลา ค้นหาโบราณสถาน”



เรื่อง

ศิลาจารึกหลักที่ 1

1. นักเรียนแบ่งกลุ่มรวบรวมหลักฐานทางประวัติศาสตร์ที่ค้นพบศิลาจารึกหลักที่ 1 ของพ่อขุนรามคำแหงมหาราช พร้อมกับบรรยายถึงแหล่งที่มาแล้วรวบรวมเป็นเล่ม โดยใช้วัสดุอย่างประหยัด แต่มีความคิดสร้างสรรค์แล้วนำเสนอหน้าชั้นเรียน
2. นักเรียนสำรวจโบราณสถานในชุมชน แล้ววาดภาพไว้เพื่อนำมาพูดคุยกันว่า หากจะให้โบราณสถานดังกล่าวคงอยู่คู่บ้านเมืองและเป็นสถานที่ท่องเที่ยว (มรดกโลก) คนในชุมชนควรช่วยกันดูแลอย่างไร เช่น ไม่ขีดเขียนหรือทำลาย
3. นักเรียนร่วมกันนำเสนอขั้นตอนการสืบค้นทางประวัติศาสตร์อย่างเป็นกระบวนการแล้วร่วมกันอภิปรายรายละเอียดของขั้นตอน และบันทึกผล
4. นักเรียนฝึกบันทึกเรื่องราวในชีวิตประจำวัน เพราะเมื่อวันเวลาผ่านไป บันทึกเหล่านี้จะกลายเป็นหลักฐานทางประวัติศาสตร์





ชุด “ตามรอยหลักศิลา ค้นหาโบราณสถาน”

เรื่อง

ศิลาจารึกหลักที่ 1

คำชี้แจง

ให้นักเรียนตอบคำถามต่อไปนี้ให้ได้ใจความสมบูรณ์

1. หลักฐานทางประวัติศาสตร์มีความสำคัญต่อการศึกษาประวัติศาสตร์อย่างไร
2. ศิลาจารึกหลักที่ 1 ของพ่อขุนรามคำแหงมหาราช ถูกค้นพบเมื่อใด และใครเป็นผู้ค้นพบ ปัจจุบันอยู่ที่ไหน
3. ศิลาจารึกหลักที่ 1 ได้รับประกาศยกย่องจากองค์การการศึกษาวิทยาศาสตร์ และวัฒนธรรมแห่งสหประชาชาติหรือยูเนสโก เมื่อใดและประกาศเกี่ยวกับเรื่องอะไร
4. ยกตัวอย่างโบราณสถานสำคัญๆ ที่ศิลาจารึกหลักที่ 1 กล่าวถึงเท่าที่ทราบ
5. บอกวิธีการอนุรักษ์โบราณสถานและโบราณวัตถุในชุมชนของนักเรียน เท่าที่นักเรียนสามารถทำได้





ชุด “ตามรอยหลักศิลา ค้นหาโบราณสถาน”

เรื่อง

ศิลาจารึกหลักที่ 1

แนวคำตอบ

1. หลักฐานทางประวัติศาสตร์มีความสำคัญต่อการศึกษาประวัติศาสตร์ เพราะเป็นหลักฐานที่นักประวัติศาสตร์จะต้องเก็บรวบรวม คัดเลือก กลั่นกรอง วิพากษ์และตีความหลักฐานต่าง ๆ เหล่านี้มีคุณค่าในแง่ของการเป็นหลักฐานสำหรับการศึกษาพัฒนาการทางประวัติศาสตร์ไทย

2. ศิลาจารึกหลักที่ 1 ของพ่อขุนรามคำแหงมหาราช ถูกค้นพบเมื่อ พ.ศ. 2376 บนเนินปราสาทเมืองสุโขทัย โดยพระบาทสมเด็จพระจอมเกล้าเจ้าอยู่หัว ปัจจุบันจัดแสดงไว้ที่พิพิธภัณฑสถานแห่งชาติ พระนคร กรุงเทพมหานคร

3. ศิลาจารึกหลักที่ 1 ได้รับประกาศยกย่องจากองค์การการศึกษาวิทยาศาสตร์และวัฒนธรรมแห่งสหประชาชาติ เมื่อวันที่ 16 ตุลาคม พ.ศ. 2546 ประกาศขึ้นทะเบียนเป็นเอกสารมรดกความทรงจำโลก

2. โบราณสถานสำคัญๆ ที่ศิลาจารึกหลักที่ 1 กล่าวถึง คือ วัดมหาธาตุ วัดศรีชุม วัดสะพานหิน สรีดภงส์ และประตูเมืองโบราณทั้งสี่ทิศ ฯลฯ เป็นต้น

5. วิธีการอนุรักษ์โบราณสถานในชุมชน ได้แก่ การไม่ขีดเขียน ทำลาย หรือเมื่อพบเห็นนักท่องเที่ยวทำสิ่งที่ไม่เหมาะสม ก็ให้แจ้งเจ้าหน้าที่ของกรมศิลปากรต่อไป

สวัสดิ์ครับ





กรมศิลปากร. จารึกสมัยสุโขทัย. กรุงเทพฯ, 2526.

พิทยา ดำเนินงาม. ตามรอยหลักฐาน ค้นหาข้อเท็จจริง. เชียงใหม่ : สำนักพิมพ์
มิ่งขวัญ, 2547.

พลับพลึง กงชนะ และคณะ. ชุดกิจกรรมพัฒนาการคิดวิเคราะห์ เสริมสร้างคุณธรรม
จริยธรรม และค่านิยม ม. 1. กรุงเทพฯ : สำนักพิมพ์บริษัทพัฒนาคุณภาพ
วิชาการ (พว.) จำกัด, 2550.

สำนักหอสมุดแห่งชาติ กรมศิลปากร. ประมวลข้อมูลเกี่ยวกับจารึกพ่อขุนรามคำแหง.
สุโขทัย : รุ่งศิลป์การพิมพ์ จำกัด, 2547.

<http://images.google.co.th/imgres?imgurl=http>

<http://www.oknation.net/blog/print.php?id=256037>

<http://images.google.co.th>



