

บทเรียนสำเร็จรูป

กลุ่มสาระการเรียนรู้สังคมศึกษา ศาสนา และวัฒนธรรม
หน่วยศาสนากับการดำรงชีวิต ชั้นประถมศึกษาปีที่ 6

เล่มที่ 1 เรื่องศาสนาของพระพุทธศาสนา



ปรีक्षा รัตนกาญจน์

ตำแหน่งครู วิทยฐานะครูชำนาญการ

โรงเรียนบ้านมโนะ

สำนักงานเขตพื้นที่การศึกษาประถมศึกษานราธิวาส เขต 2

คำชี้แจงสำหรับครู

1. บทเรียนสำเร็จรูปนี้ใช้สำหรับประกอบการเรียนการสอน
ในกลุ่มสาระการเรียนรู้สังคมศึกษา ศาสนา และวัฒนธรรม
2. ใช้บทเรียนสำเร็จรูปนี้เสริมสำหรับเด็กที่เรียนดี และช่วย
นักเรียนที่เรียนช้า
3. ให้นักเรียนศึกษาบทเรียนสำเร็จรูปตั้งแต่กรอบแรกถึงกรอบ
สุดท้ายได้ด้วยตนเอง
4. ศึกษาว่ากิจกรรมในกรอบใดที่ครูต้องเป็นผู้ให้คำแนะนำ
หรือให้คำปรึกษา
5. ชี้แจงให้นักเรียนอ่านคำแนะนำในการใช้บทเรียนสำเร็จรูป
และปฏิบัติตามทุกขั้นตอน ทุกกรอบ ทั้งเนื้อหา กิจกรรม
คำถาม คำตอบ หรือแบบทดสอบก่อนเรียนและหลังเรียน



อ่านคำชี้แจงก่อนค่ะ



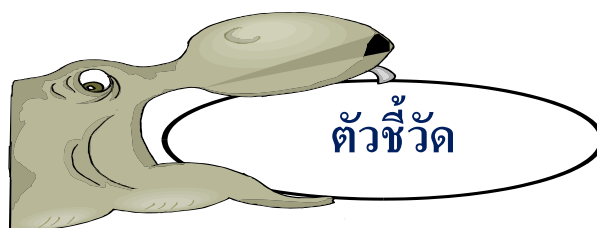


คำชี้แจงสำหรับนักเรียน

บทเรียนที่นักเรียนศึกษาอยู่นี้เรียกว่าบทเรียนสำเร็จรูป จัดทำขึ้นเพื่อให้ นักเรียนศึกษาด้วยตนเองในเรื่อง “ศาสนาของศาสนาพุทธ” ขอให้ นักเรียนอ่านคำแนะนำก่อนศึกษาบทเรียน ดังต่อไปนี้

1. ก่อนที่นักเรียนจะศึกษา ให้นักเรียนทำแบบทดสอบก่อนเรียน
2. ให้นักเรียนศึกษาเนื้อหาที่ละกรอบตามลำดับจนเข้าใจ ไม่ควรเปิดข้ามกรอบใดกรอบหนึ่ง
3. อ่านคำอธิบายให้เข้าใจ แล้วจึงเขียนคำตอบลงในกระดาษเปล่า อย่าขีดเขียนลงในบทเรียนสำเร็จรูปนี้
4. เมื่อตอบคำถามเสร็จกรอบหนึ่ง แล้วจึงเปิดไปดูคำตอบในกรอบต่อไป ถ้าคำตอบผิด จงย้อนอ่านข้อความในกรอบที่ผ่านมาให้เข้าใจ แล้วตอบคำถาม
5. เมื่อศึกษาจบทุกกรอบแล้ว ให้นักเรียนทำแบบทดสอบหลังเรียนเสร็จแล้วตรวจคำตอบ เพื่อดูผลความก้าวหน้าของตนเอง
6. นักเรียนจะต้องเชื่อสัจย์ต่อตนเอง ไม่เปิดดูคำตอบหรือดูเฉลยก่อน





1. อธิบายหลักธรรมสำคัญของศาสนาอื่น ๆ โดยสังเขป
(ส 1.1 ป.6/8)
2. อธิบายลักษณะสำคัญของศาสนพิธี พิธีกรรมของศาสนาอื่น ๆ
และปฏิบัติตนได้อย่างเหมาะสม เมื่อต้องเข้าร่วมพิธี
(ส 1.1 ป.6/8)



นักเรียนอ่านจุดประสงค์หน้าต่อไปค่ะ

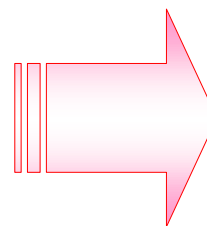


จุดประสงค์การเรียนรู้

1. นักเรียนบอกศาสดาของศาสนาพุทธได้
2. นักเรียนบอกประวัติย่อ ๆ โดยสังเขปของศาสนาพุทธได้
3. นักเรียนปฏิบัติตามหลักกรรมทางพระพุทธศาสนา
และพุทธศาสนสุภาษิตได้ถูกต้องเหมาะสมกับสถานการณ์ต่าง ๆ

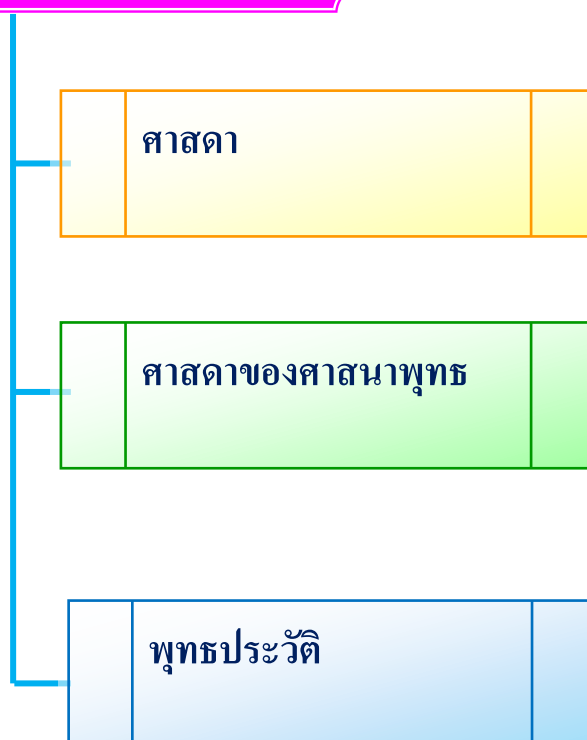


ทำแบบทดสอบก่อนเรียนค่ะ



ผังสาระการเรียนรู้

ศาสนาของพระพุทธศาสนา



แบบทดสอบก่อนเรียน

คำชี้แจง : ให้นักเรียน ✕ ข้อที่ถูกที่สุดเพียงคำตอบเดียว ลงใน
กระดาษคำตอบ จำนวน 10 ข้อ 10 คะแนน (ใช้เวลา 10 นาที)

1. ข้อใดไม่ใช่จุดประสงค์ของการศึกษาพุทธประวัติ ?
 - ก. เพื่อเรียนรู้ถึงวิธีการปฏิบัติตนเพื่อเป็นศาสดาเอก
 - ข. เพื่อเรียนรู้ถึงพุทธจริยวัตรของพระพุทธเจ้า
 - ค. เพื่อตระหนักถึงพระมหากรุณาธิคุณของพระพุทธเจ้า
 - ง. เพื่อนำหลักธรรมไปใช้ให้เป็นประโยชน์ในการดำรงชีวิต
2. ข้อใดเป็นจุดมุ่งหมายสำคัญที่ทำให้เจ้าชายสิทธัตถะเสด็จออกผนวช ?
 - ก. เพื่อแสวงหาหนทางดับทุกข์
 - ข. เพื่อช่วยให้เทวทูตหลุดพ้นจากบ่วงกรรม
 - ค. เพื่อต้องการรวบรวมแคว้นต่าง ๆ เข้าเป็นอาณาจักร
 - ง. เพื่อเป็นการทดแทนพระคุณของพระราชมารดาและพระราชบิดา
3. เพราะสาเหตุในข้อใดทำให้พระพุทธศาสนาเป็นศาสนาหลักของประเทศไทย ?
 - ก. เพราะเป็นศาสนาที่มีมาเป็นเวลาช้านานแล้ว
 - ข. เพราะมีศาสนสถานมากที่สุดในประเทศไทย
 - ค. เพราะเป็นศาสนาที่คนไทยส่วนใหญ่นับถือ
 - ง. เพราะประเทศไทยมีการนับศรัทธาเป็นพุทธศักราช

มีแบบทดสอบหน้าต่อไปค่ะ



4. เจ้าชายสิทธัตถะทรงปฏิบัติตนตามวิธีใดจนกระทั่งตรัสรู้เป็นพระสัมมาสัมพุทธเจ้า ?
 - ก. ทรงบำเพ็ญเพียรทางจิต
 - ข. ทรงเดินจงกรมตลอดทั้งวัน
 - ค. ทรงบำเพ็ญทุกขกิริยา
 - ง. ประทับอยู่ใต้ต้นศรีมหาโพธิ์
5. เจ้าชายสิทธัตถะทรงได้รับการขนานพระนามใหม่ว่าพระพุทธเจ้าเมื่อใด ?
 - ก. เมื่อแรกประสูติ
 - ข. เมื่อทรงออกผนวช
 - ค. เมื่อทรงตรัสรู้
 - ง. เมื่อปรินิพพาน
6. ศาสดาของศาสนาพุทธ คือใคร ?
 - ก. พระสุกัทัตะ
 - ข. พระสารีบุตร
 - ค. พระอานนท์
 - ง. พระพุทธเจ้า
7. ข้อใดคือความหมายของศาสดา ?
 - ก. ผู้ก่อตั้งศาสนา
 - ข. ผู้ศรัทธาศาสนา
 - ค. ผู้เลื่อมใสศาสนา
 - ง. ผู้นับถือศาสนา

มีแบบทดสอบหน้าต่อไปค่ะ



8. ข้อใดเป็นช่วงเวลาที่พระพุทธเจ้าทรงแสดงพระธรรมเทศนาสั่งสอน
ประชาชนในท้องถิ่น ?
- ก. ในช่วงเวลาเช้า
 - ข. ในช่วงเวลากลางวัน
 - ค. ในช่วงเวลากลางคืน ยาม 1
 - ง. ในช่วงเวลากลางคืน ยาม 2
9. ใครเป็นปึงนิมสาวกของพระพุทธเจ้า ?
- ก. พระอานนท์
 - ข. พระสารีบุตร
 - ค. พระมหากัสสปะ
 - ง. พระสุภัททะ
10. วันแรม 8 ค่ำ เดือน 6 ตรงกับวันใด ?
- ก. วันมาฆบูชา
 - ข. วันอัฐมีบูชา
 - ค. วันวิสาขบูชา
 - ง. วันเข้าพรรษา

ศึกษาเนื้อหากรอบต่อไปครับ



ศาสนาของพระพุทธศาสนา

กรอบที่ 1



พุทธประวัติ



ศาสดา คือ ผู้ก่อตั้งศาสนา
พระพุทธศาสนาเกิดขึ้นที่ประเทศอินเดีย ต่อมา
พระพุทธศาสนาได้เผยแผ่ไปยังดินแดนต่าง ๆ รวมทั้งดินแดน
ในชมพูทวีป ซึ่งเป็นที่ตั้งของประเทศไทยในปัจจุบัน
พระพุทธศาสนาจึงเป็นศาสนาที่คนไทยส่วนใหญ่นับถือ

ตอบคำถาม

1. ศาสดา คือ อะไร ?
2. พระพุทธศาสนาเกิดขึ้นที่ประเทศอะไร ?

ศึกษากรอบต่อไปค่ะ



กรอบที่ 2



เฉลยกรอบที่ 1

1. ผู้ก่อตั้งศาสนา
2. อินเดีย



ตรัสรู้

ศาสดาของพระพุทธศาสนา คือ **พระพุทธเจ้า** มีพระนามเดิมว่า เจ้าชายสิทธัตถะ พระองค์ทรงเสด็จออกผนวชเมื่อพระชนมายุ 28 พรรษา ในคืนที่พระโอรสประสูติ หลังจากเสด็จออกผนวช พระองค์ทรงบำเพ็ญเพียรด้วยวิธีการต่าง ๆ เป็นเวลา 6 ปี จึงตรัสรู้เป็นพระสัมมาสัมพุทธเจ้าในวันเพ็ญขึ้น 15 ค่ำ เดือน 6 เมื่อพระชนมายุได้ 35 พรรษา

ตอบคำถาม

1. ใครเป็นศาสดาของพระพุทธศาสนา ?





ภาพที่ 1 : พระพุทธเจ้าศาสดาของพระพุทธศาสนา

ที่มา : <http://www.google.co.th/images>

sahavicha.comsahavicha.com.





กรอบที่ 4

ทรงปลงพระชนมายุสังขาร

เมื่อตรัสรู้แล้ว พระพุทธเจ้าทรงเผยแผ่หลักธรรม
ที่พระองค์ได้ตรัสรู้โดยเสด็จไปโปรดปัญจวัคคีย์ ณ
อิสิปตนมฤคทายวัน จนกระทั่งเกิดดวงตาเห็นธรรม
และทูลขออุปสมบทเป็นพระสงฆ์สาวกของพระพุทธศาสนา
จากนั้นพระองค์ได้เผยแผ่ศาสนาไปยังที่ต่าง ๆ จนมี
ผู้เลื่อมใสและหันมานับถือพระพุทธศาสนาจำนวนมาก

พระพุทธเจ้าทรงเผยแผ่พระพุทธศาสนา เป็นเวลา 45 พรรษา
ในระหว่างที่ทรงจำพรรษาสุดท้ายที่เมืองเวสาลี พระพุทธเจ้า
ทรงตัดสินพระทัยปลงอายุสังขารในวันขึ้น 15 ค่ำ เดือน 3

ตอบคำถาม

1. พระพุทธเจ้าเสด็จไปโปรดหลักธรรมใครเป็นคนแรก ?

ไม่ยากครับ



กรอบที่ 5



ภาพที่ 2 : พระพุทธเจ้าทรงปลงพระชนมายุสังขาร
ณ เมืองเวสาลี ในวันขึ้น 15 ค่ำ เดือน 3
ที่มา : <http://www.google.co.th/buddha>.



ภาพที่ 3 : ภาพจำลองเหตุการณ์ในช่วงใกล้ที่จะเสด็จ
ดับขันธปรินิพพานของพระพุทธเจ้า
ที่มา : <http://www.google.co.th/jpgtrueplookpanya.comsookjai>



ปัจจัยมสาวก

เฉลยกรอบที่ 4

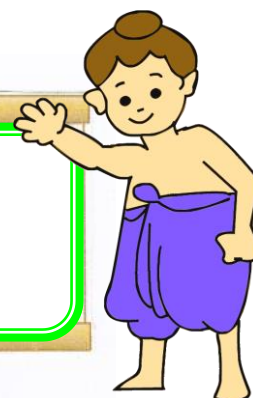
1. ปัญจวัคคีย์



หลังจากทรงปลงอายุสังขารแล้วพระองค์ทรงเผยแผ่พระพุทธศาสนาต่อไป ขณะเดินทางมาถึงสาละวินทยานของพระเจ้ามัลลกษัตริย์ แห่งเมืองกุสินารา พระองค์จึงตรัสให้พระอานนทที่จัดที่ประทับระหว่างต้นสาละทั้ง 2 ต้น เพื่อบรรทม ขณะนั้นสุภัททปริพาชก ได้ทราบข่าวว่า พระพุทธเจ้าเสด็จมาจึงรีบไปเข้าเฝ้าจึงทูลถามข้อสงสัย แต่พระอานนทได้คัดค้านไม่ให้เข้าเฝ้า สุภัททะอ่อนวอนขอเข้าเฝ้าให้ได้ พระพุทธเจ้าได้ยินจึงตรัสอนุญาต เมื่อสุภัททะได้โอกาสเข้าเฝ้าจึงทูลถามปัญหาที่ข้องใจมานาน พระพุทธเจ้าจึงตอบปัญหานั้นและแสดงธรรมให้ฟัง เมื่อสุภัททะฟังแล้วจึงเกิดความเลื่อมใสทูลขออุปสมบท พระสุภัททะจึงเป็นปัจจัยมสาวก (สาวกที่พระพุทธเจ้าอุปสมบทให้เป็นองค์สุดท้าย)

ตอบคำถาม

1. พระพุทธเจ้าบรรทมได้ด้นอะไร ?
2. ใครเป็นผู้ที่พระพุทธเจ้าอุปสมบทให้เป็นองค์สุดท้าย ?





กรอบที่ 7

เฉลยกรอบที่ 6

1. ต้นสาละ
2. พระสุกัถะ

ปรีนิพพาน

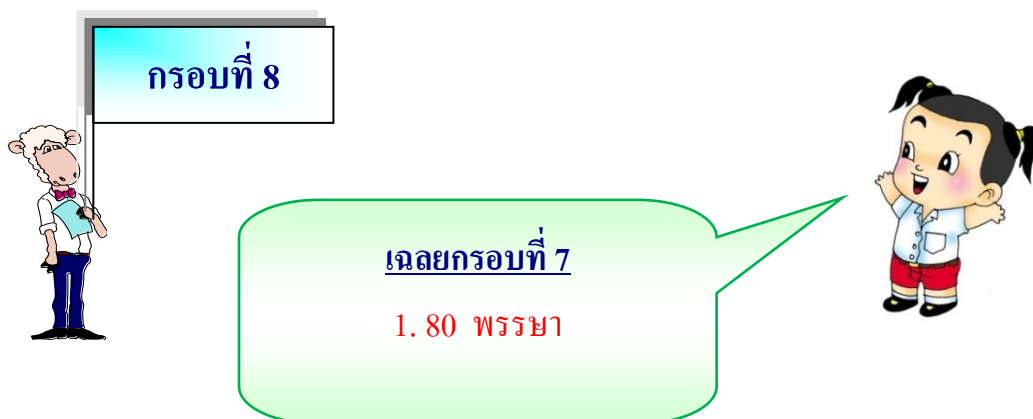
พระพุทธเจ้าได้เสด็จดับขันธปรินิพพาน
ในวันเพ็ญขึ้น 15 ค่ำ เดือน 6 ก่อน
พุทธศักราช 1 ปี ขณะพระชนมายุได้
80 พรรษา



ตอบคำถาม

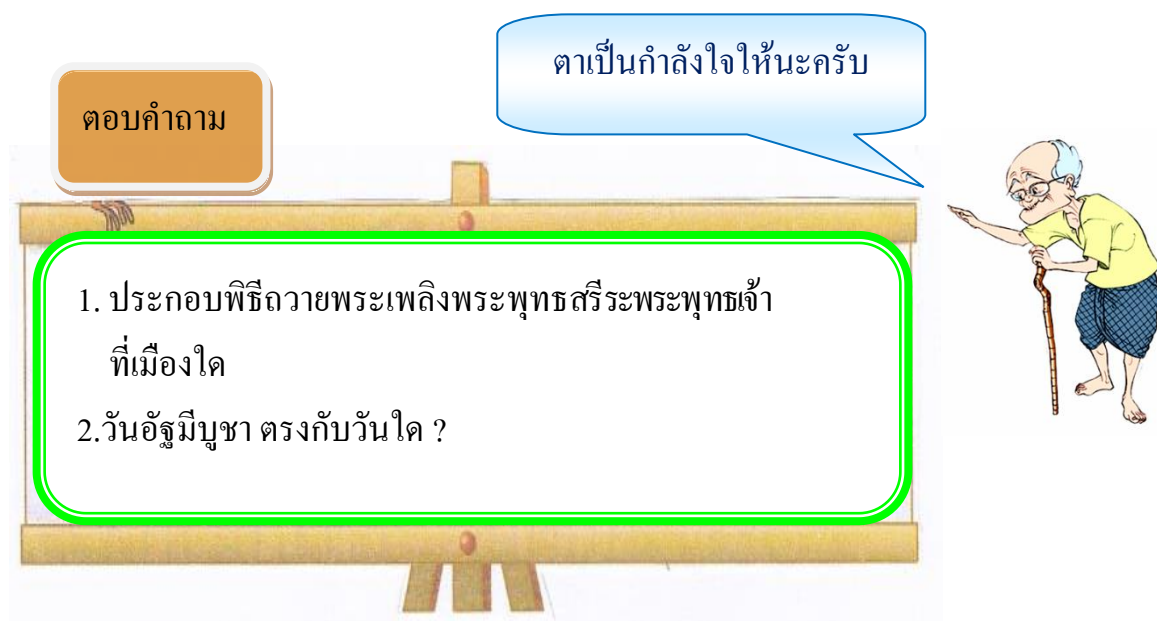


1. พระพุทธเจ้าได้เสด็จดับขันธปรินิพพานขณะพระชนมายุ
กี่พรรษา ?



การแจกพระบรมสารีริกธาตุ

หลังพระพุทธเจ้าเสด็จดับขันธปรินิพพานแล้ว ได้มีการร่วมกัน
ประกอบพิธีถวายพระเพลิงพระพุทธสรีระ ณ มกุฏพันธเจดีย์
เมืองกุสินารา เป็นเวลา 7 วัน และถวายพระเพลิงในวันแรม
8 ค่ำ เดือน 6 หรือวันอัฐมีบูชา หลังจากนั้นจึงได้มีการแบ่ง
พระบรมสารีริกธาตุแก่กษัตริย์เมืองต่าง ๆ เพื่อนำไปประดิษฐาน
ยังเมืองของตน





กรอบที่ 9



เฉลยกรอบที่ 8

1. เมืองกุสินารา
2. วันแรม 8 ค่ำ เดือน 6

ศึกษาหน้าต่อไปครับ



ภาพที่ 4 : พิธีถวายพระเพลิงพระพุทธสรีระ
ที่มา : <http://www.google.co.th/thailandexhibition>



สังเวชนียสถาน

สังเวชนียสถาน หมายถึง สถานที่ที่ทำให้พุทธศาสนิกชนเกิดความรู้สึกถึงพระพุทธเจ้ามี 4 แห่ง ดังนี้

1. สถานที่ประสูติ อยู่ที่สวนลุมพินีวัน ตั้งอยู่กึ่งกลางระหว่างกรุงกบิลพัสดุ์ แคว้นสักกะ และกรุงเทวทหะ แคว้นโกติยะ ปัจจุบันเรียกว่า “รุมมินเด” อยู่ในประเทศเนปาล

ตอบคำถาม



1. สังเวชนียสถาน หมายถึงอะไร ?



ภาพที่ 5 : สวนลุมพินีวัน
เป็นสถานที่ที่พุทธศาสนิกชนพึงระลึก
ถึงการประสูติของพระพุทธเจ้า

[http://www.google.co.th/
th.wikipedia.org](http://www.google.co.th/th.wikipedia.org)

กรอบที่ 11



เฉลยกรอบที่ 10

1. สถานที่ที่ทำให้พุทธศาสนิกชนเกิด
ความระลึกถึงพระพุทธเจ้ามี 4 แห่ง



2. สถานที่ที่ตรัสรู้ ตั้งอยู่ที่

อุรุเวลาเสนานิคม ในกรุงราชคฤห์
แคว้นมคธ ปัจจุบัน เรียกว่า
“พุทธคยา” ตั้งอยู่ที่รัฐพิหาร
ประเทศอินเดีย



ตอบคำถาม

1. สถานที่ที่ตรัสรู้ของพระพุทธเจ้า อยู่
ในประเทศใด ?

ภาพที่ 6 : เจดีย์พุทธคยา
เป็นสถานที่ที่พุทธศาสนิกชนพึง
ระลึกถึงการตรัสรู้ของพระศาสดา

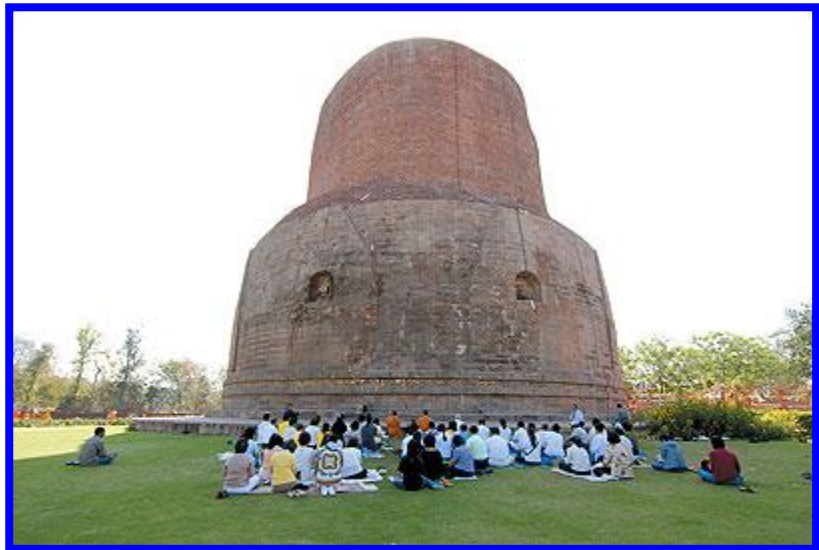
[http://www.google.co.th/
th.wikipedia.org](http://www.google.co.th/th.wikipedia.org)

กรอบที่ 12



เฉลยกรอบที่ 11

1. ประเทศอินเดีย



3. สถานที่แสดงปฐมเทศนา

อยู่ที่ป่าอิสิปตนมฤคทายวัน กรุงพาราณสี
แคว้นกาฬิ ปัจจุบันอยู่ที่สารนาถ
รัฐอุตตรประเทศ ประเทศอินเดีย

ภาพที่ 7 : ชัมเมกขสถูป
แปลว่า สถูปผู้เห็นธรรม เป็นสถานที่
ระลึกถึงปฐมเทศนาในครั้งพุทธกาล

[http://www.google.co.th/
watnamprai.igetweb.com](http://www.google.co.th/watnamprai.igetweb.com)



ตอบคำถาม

1. ป่าอิสิปตนมฤคทายวัน เป็น
สถานที่ที่ระลึกถึงพระพุทธเจ้า
ในเรื่องใด ?



4. สถานที่ปรินิพพาน อยู่ที่

สาละวันทยาน ในกรุงกุสินารา แคว้น
มัลละ ปัจจุบันอยู่ที่รัฐอุตตรประเทศ
ประเทศอินเดีย

ตอบคำถาม

1. สถานที่ปรินิพพาน หมายถึง
สถานที่ใด ?



ภาพที่ 8 : สตูปรินิพพาน

เป็นสถานที่ระลึกถึงการเสด็จดับขันธปรินิพพานของพระพุทธองค์

<http://www.google.co.th/watnamprai.igetweb.com>



กรอบสรุป

เฉลยกรอบที่ 13

1. สถานที่ประกอบพิธีถวาย
พระเพลิงพระพุทธสรีระ



วันนี้นักเรียน
ได้ความรู้เรื่องอะไรบ้างคะ

1. ศาสดา
2. ศาสดาของศาสนาพุทธ
3. พุทธประวัติ



ใครเข้าใจแล้วไปทำ
แบบทดสอบหลังเรียนค่ะ

แบบทดสอบหลังเรียน

คำชี้แจง : ให้นักเรียน ✕ ข้อที่ถูกที่สุดเพียงคำตอบเดียว ลงใน
กระดาษคำตอบ จำนวน 10 ข้อ 10 คะแนน (ใช้เวลา 10 นาที)

1. ข้อใดไม่ใช่จุดประสงค์ของการศึกษาพุทธประวัติ ?
 - ก. เพื่อเรียนรู้ถึงพุทธจริยวัตรของพระพุทธเจ้า
 - ข. เพื่อเรียนรู้ถึงวิธีการปฏิบัติตนเพื่อเป็นศาสดาเอก
 - ค. เพื่อตระหนักถึงพระมหากรุณาธิคุณของพระพุทธเจ้า
 - ง. เพื่อนำหลักธรรมไปใช้ให้เป็นประโยชน์ในการดำรงชีวิต
2. เพราะสาเหตุใดในข้อใดทำให้พระพุทธศาสนาเป็นศาสนาหลักของประเทศไทย ?
 - ก. เพราะเป็นศาสนาที่มีมาเป็นเวลาช้านานแล้ว
 - ข. เพราะมีศาสนสถานมากที่สุดในประเทศไทย
 - ค. เพราะประเทศไทยมีการนับศักราชเป็นพุทธศักราช
 - ง. เพราะเป็นศาสนาที่คนไทยส่วนใหญ่นับถือ
3. ข้อใดเป็นจุดมุ่งหมายสำคัญที่ทำให้เจ้าชายสิทธัตถะเสด็จออกผนวช ?
 - ก. เพื่อต้องการรวบรวมแคว้นต่าง ๆ เข้าเป็นอาณาจักร
 - ข. เพื่อช่วยให้เทวทูตหลุดพ้นจากบ่วงกรรม
 - ค. เพื่อแสวงหาหนทางดับทุกข์
 - ง. เพื่อเป็นการทดแทนพระคุณของพระราชมารดาและพระราชบิดา

มีแบบทดสอบหน้าต่อไปค่ะ



4. เจ้าชายสิทธัตถะทรงปฏิบัติตนตามวิธีใดจนกระทั่งตรัสรู้เป็นพระสัมมาสัมพุทธเจ้า ?
- ก. ทรงบำเพ็ญทุกขกิริยา
 - ข. ทรงเดินจงกรมตลอดทั้งวัน
 - ค. ทรงบำเพ็ญเพียรทางจิต
 - ง. ประทับอยู่ใต้ต้นศรีมหาโพธิ์
5. ข้อใดคือความหมายของศาสนา ?
- ก. ผู้ศรัทธาศาสนา
 - ข. ผู้ก่อตั้งศาสนา
 - ค. ผู้เลื่อมใสศาสนา
 - ง. ผู้นับถือศาสนา
6. เจ้าชายสิทธัตถะทรงได้รับการขนานพระนามใหม่ว่าพระพุทธเจ้าเมื่อใด ?
- ก. เมื่อแรกประสูติ
 - ข. เมื่อทรงออกผนวช
 - ค. เมื่อทรงตรัสรู้
 - ง. เมื่อปรินิพพาน
7. ศาสดาของศาสนาพุทธ คือใคร ?
- ก. พระพุทธเจ้า
 - ข. พระสารีบุตร
 - ค. พระอานนท
 - ง. พระสุภัททะ

มีแบบทดสอบหน้าต่อไปค่ะ



8. ใครเป็นปี่จนิมสาวกของพระพุทธเจ้า ?
- ก. พระสุภัททะ
 - ข. พระสารีบุตร
 - ค. พระมหากัสสปะ
 - ง. พระอานนท์
9. ข้อใดเป็นช่วงเวลาที่พระพุทธเจ้าทรงแสดงพระธรรมเทศนาสั่งสอนประชาชนในท้องถิ่น ?
- ก. ในช่วงเวลาเช้า
 - ข. ในช่วงเวลากลางวัน
 - ค. ในช่วงเวลากลางคืน ยาม 1
 - ง. ในช่วงเวลากลางคืน ยาม 2
10. วันแรม 8 ค่ำ เดือน 6 ตรงกับวันใด ?
- ก. วันมาฆบูชา
 - ข. วันเข้าพรรษา
 - ค. วันวิสาขบูชา
 - ง. วันอัฐมีบูชา

ทำดีมีรางวัลค่ะ





เฉลยแบบทดสอบก่อนเรียน

1. ก 2. ก 3. ค 4. ก 5. ค
6. ง 7. ก 8. ข 9. ง 10. ข



เฉลยแบบทดสอบหลังเรียน

1. ข 2. ง 3. ค 4. ค 5. ข
6. ค 7. ก 8. ก 9. ข 10. ง

ไฮโย หนูทำถูกทุกข้อ
หนูอยากทำอีกค่ะ



บรรณานุกรม

- จรัส พยัคฆราชศักดิ์. (2548). หนังสือเรียนสาระการเรียนรู้พื้นฐาน
ชั้นประถมศึกษาปีที่ 6. กรุงเทพฯ : วัฒนาพานิช.
- พระระพิน พุทธิสารโร และพระมหามนัส กิตตสารโร. (2555). หนังสือเรียน
พระพุทธศาสนา ชั้นประถมศึกษาปีที่ 6. กรุงเทพฯ : พัฒนาคุณภาพ
 วิชาการ (พว.) จำกัด.
- เยาวลักษณ์ อักษร สุพน ทิมอู่ และวิริยะ บุญนิวาสน์. (2551). หนังสือเรียน
สังคมศึกษา ศาสนา และวัฒนธรรม ชั้นประถมศึกษาปีที่ 6.
 พิมพ์ครั้งที่ 5. กรุงเทพฯ : อักษรเจริญทัศน์.
- อานวย พุทธิมี ประโมทย์ เขี่ยม สวัสดิ์ วัลภา สิงหธรรมสาร และทัศน
 สัจจกตสมิต. (2555). หนังสือเรียนแม่คสังคมศึกษา ศาสนา และ
วัฒนธรรม ป.6. กรุงเทพฯ : แม็ค.
- เอกรินทร์ สีมหาศาลและคณะ. (2551). แม่บทมาตรฐาน กลุ่มสาระการเรียนรู้
สังคมศึกษา ศาสนา และวัฒนธรรม ป. 6 กรุงเทพฯ : อักษรเจริญทัศน์
 ,ม.ป.ป..

Internet

เจดีย์พุทธคยาเป็นสถานที่ที่พุทธศาสนิกชนพึงระลึกถึงการตรัสรู้

ของพระศาสดา. <http://www.google.co.th/th.wikipedia.org>.

สืบค้นวันที่ 14 มิถุนายน 2554.

ชมเมกขสถูปแปลว่า สถูปผู้เห็นธรรม เป็นสถานที่ระลึกถึงปฐมเทศนา

ในครั้งพุทธกาล. <http://www.google.co.th/th.wikipedia.org>.

สืบค้นวันที่ 14 มิถุนายน 2554.

พระพุทธเจ้าทรงปลงพระชนมายุสังขาร ณ เมืองเวสาลี ในวันขึ้น 15 ค่ำ

เดือน 3. <http://www.google.co.th/th.wikipedia.org>.

สืบค้นวันที่ 14 มิถุนายน 2554.

พระพุทธเจ้าศาสดาของพระพุทธศาสนา.

<http://www.google.co.th/th.wikipedia.org>. สืบค้นวันที่ 14 มิถุนายน

2554.

พิธีถวายพระเพลิงพระพุทธสรีระ. <http://www.google.co.th/th.wikipedia.org>.

สืบค้นวันที่ 14 มิถุนายน 2554.

ภาพจำลองเหตุการณ์ในช่วงใกล้ที่จะเสด็จดับขันธปรินิพพานของพระพุทธเจ้า.

<http://www.google.co.th/th.wikipedia.org>.

สืบค้นวันที่ 14 มิถุนายน 2554.

สถูปปรินิพพานเป็นสถานที่ระลึกถึงการเสด็จดับขันธปรินิพพานของ

พระพุทธองค์. <http://www.google.co.th/th.wikipedia.org>.

สืบค้นวันที่ 14 มิถุนายน 2554.

สวนลุมพินีวันเป็นสถานที่ที่พุทธศาสนิกชนพึงระลึกถึงการประสูติของ
พระพุทธเจ้า. <http://www.google.co.th/th.wikipedia.org>.
สืบค้นวันที่ 14 มิถุนายน 2554.