



คำชี้แจงการใช้ชุดการสอนทักษะการอ่านภาษาอังกฤษ เรื่อง Easy reading สำหรับชั้นมัธยมศึกษาปีที่ 2



1. ชุดการสอนทักษะการอ่านภาษาอังกฤษ เรื่อง Easy reading สำหรับชั้นมัธยมศึกษาปีที่ 2 มีทั้งหมด 6 ชุด ดังนี้

1. ชุดที่ 1 Topic and Main Idea
2. ชุดที่ 2 Supporting Details and Reference
3. ชุดที่ 3 Graph and Chart
4. ชุดที่ 4 Label and Advertisements
5. ชุดที่ 5 Weather Forecast
6. ชุดที่ 6 Signs and Notice

2. ชุดการสอนฉบับนี้เป็นชุดที่ 5 Weather Forecast เวลาที่ใช้ในการศึกษาจำนวน 2 ชั่วโมง

3. ชุดการสอนฉบับนี้ ประกอบด้วย คำชี้แจงการใช้ชุดการสอน คำแนะนำการใช้ชุดการสอนสำหรับครูและนักเรียน ลำดับขั้นตอนการเรียนรู้ โครงสร้างชุดการสอน สารสำคัญเรื่อง Weather Forecast แบบทดสอบก่อนเรียน บัตรเนื้อหา บัตรกิจกรรมการเรียนรู้ แบบทดสอบหลังเรียน บรรณานุกรมและภาคผนวก ซึ่งประกอบด้วย เฉลยแบบทดสอบก่อนเรียน แนวการตอบบัตรกิจกรรมการเรียนรู้ เฉลยแบบทดสอบหลังเรียน และบรรณานุกรม





คำแนะนำการใช้ชุดการสอนสำหรับครู



1. ครูควรศึกษาแผนการจัดการเรียนรู้ให้เข้าใจก่อนการจัดกิจกรรมการเรียนรู้ และจัดเตรียมวัสดุอุปกรณ์ที่จำเป็นต้องใช้ให้ครบถ้วนตามที่กำหนดไว้ในแผนการจัดการเรียนรู้
2. ครูชี้แจงและอธิบายวิธีการศึกษาชุดการสอนเล่มนี้ให้นักเรียนเข้าใจและพร้อมที่จะศึกษา
3. ครูแจกชุดการสอนทักษะการอ่านภาษาอังกฤษ เรื่อง Easy reading สำหรับชั้นมัธยมศึกษาปีที่ 2 ชุดที่ 5 Weather Forecast ให้นักเรียน 1 คน ต่อ 1 เล่ม แล้วให้นักเรียนอ่านคำชี้แจง คำแนะนำการใช้ชุดการสอนสำหรับนักเรียนและลำดับขั้นตอนการเรียนรู้ให้เข้าใจก่อนเริ่มศึกษาชุดการสอน
4. ครูให้นักเรียนทำแบบทดสอบก่อนเรียน ประจำชุดการสอนนี้ เพื่อตรวจสอบระดับความรู้พื้นฐานของนักเรียนแต่ละคน
5. จากนั้นให้นักเรียนศึกษา จุดประสงค์การเรียนรู้ สาระสำคัญ ศึกษาเนื้อหาจากบัตรเนื้อหาและปฏิบัติกิจกรรมการเรียนรู้จนครบขั้นตอนตามชุดการสอน
6. ให้นักเรียนทำแบบทดสอบหลังเรียน เพื่อประเมินตนเองหลังจากการศึกษาเรียนรู้ โดยใช้ชุดการสอนทักษะการอ่านภาษาอังกฤษ เรื่อง Easy reading สำหรับชั้นมัธยมศึกษาปีที่ 2 ชุดที่ 5 Weather Forecast
7. ชุดการสอนชุดนี้ใช้เวลาในการศึกษา 2 ชั่วโมง ครูควรดูแลให้นักเรียนศึกษาชุดการสอนตามขั้นตอนและตามเวลาที่กำหนด โดยเน้นให้นักเรียนต้องมีความซื่อสัตย์สุจริต มีวินัยในตนเองและมีความรับผิดชอบ จึงจะทำให้การศึกษาชุดการสอนประสบความสำเร็จและได้รับประโยชน์สูงสุด





คำแนะนำการใช้ชุดการสอนสำหรับนักเรียน



1. อ่านชี้แจง คำแนะนำการใช้ชุดการสอนสำหรับนักเรียนและลำดับขั้นตอนการเรียนรู้ให้เข้าใจก่อนเริ่มศึกษาชุดการสอน
2. ศึกษาโครงสร้างชุดการสอน จุดประสงค์การเรียนรู้ และสาระสำคัญ ในการเรียนรู้
3. ทำแบบทดสอบก่อนเรียน เพื่อตรวจสอบระดับความรู้พื้นฐานของนักเรียนโดยการตรวจคำตอบจากเฉลยแบบทดสอบก่อนเรียนแล้วประเมินตนเองก่อนเรียน
4. ปฏิบัติกิจกรรมการเรียนรู้โดยการศึกษาเนื้อหาสาระจากบัตรเนื้อหาโดยละเอียด หากมีข้อสงสัยให้สอบถามหรือขอคำแนะนำจากครูผู้สอน จากนั้นศึกษาและทำบัตรกิจกรรมการเรียนรู้ให้ครบทุกกิจกรรมด้วยความตั้งใจ มีความซื่อสัตย์สุจริต มีวินัยในตนเอง มีความรับผิดชอบและห้ามเปิดดูเฉลยก่อน
5. แลกเปลี่ยนกันตรวจคำตอบในบัตรกิจกรรมการเรียนรู้จากแนวการตอบบัตรกิจกรรมการเรียนรู้และสรุปเนื้อหาสำคัญลงในสมุดแบบฝึกหัด
6. ทำแบบทดสอบหลังเรียนเพื่อประเมินตนเองหลังจากการศึกษาเรียนรู้ ด้วยชุดการสอนทักษะการอ่านภาษาอังกฤษ เรื่อง Easy reading สำหรับชั้นมัธยมศึกษาปีที่ 2 ชุดที่ 5 Weather Forecast
7. นักเรียนต้องมีความซื่อสัตย์สุจริตต่อตนเอง เพื่อเป็นการตรวจสอบตนเองว่าหลังจากที่ได้ศึกษาเรียนรู้โดยใช้ชุดการสอนนี้แล้วนักเรียนเกิดความรู้ความเข้าใจมากน้อยเพียงใด





ขั้นตอนการเรียนรู้โดยใช้ชุดการสอน



1. อ่านคำแนะนำ

2. ทำแบบทดสอบก่อนเรียน

3. ศึกษาบัตรเนื้อหาและทำกิจกรรมโดย

3.1 ศึกษาบัตรเนื้อหา

3.2 ทำบัตรกิจกรรม

3.3 ตรวจสอบบัตรกิจกรรม

ไม่ผ่านเกณฑ์

4. ทำแบบทดสอบหลังเรียน

ผ่านเกณฑ์ 80%

5. ศึกษาชุดการสอนชุดต่อไป



โครงสร้างชุดการสอน



สาระที่ 2 ภาษาเพื่อการสื่อสาร

มาตรฐานการเรียนรู้

มาตรฐาน ต 1.1 เข้าใจและตีความเรื่องที่ฟังและอ่านจากสื่อประเภทต่างๆ และแสดงความคิดเห็น อย่างมีเหตุผล

ต 1.1 ม.2/4 จับใจความสำคัญ วิเคราะห์ความสรุปความ ตีความ และแสดงความคิดเห็นจากการฟังและอ่านเรื่องที่ป็นสารคดีและบันเทิงคดี พร้อมทั้งให้เหตุผลและยกตัวอย่างประกอบ

จุดประสงค์การเรียนรู้

เมื่อนักเรียนศึกษาชุดการสอนทักษะการอ่านภาษาอังกฤษ เรื่อง Easy reading สำหรับชั้นมัธยมศึกษาปีที่ 2 ชุดที่ 5 Weather Forecast แล้วนักเรียนควรจะบรรลุตามจุดประสงค์ต่อไปนี้

1. บอกความหมายของคำศัพท์ในเรื่องการพยากรณ์อากาศได้
2. ตอบคำถามหรือบอกรายละเอียดการพยากรณ์อากาศได้
3. สรุปใจความสำคัญเกี่ยวกับพยากรณ์อากาศได้





สาระสำคัญ

สาระสำคัญ

Weather Forecast คือ การพยากรณ์อากาศ โดยทั่วไปการพยากรณ์อากาศสามารถแบ่งออกเป็น 2 ประเภท คือ

1. Local Weather Forecast คือ การพยากรณ์อากาศภายในประเทศ ซึ่งจะนำเสนอการพยากรณ์อากาศจากภายในประเทศ

2. International Weather Forecast คือ การพยากรณ์อากาศในต่างประเทศ ซึ่งจะพยากรณ์อากาศจากทั่วโลก

การที่จะพยากรณ์อากาศได้ต้องมียอดประกอบ 3 ประการคือ

ประการแรก คือ มีความรู้ความเข้าใจในปรากฏการณ์และกระบวนการต่างๆ ที่เกิดขึ้นในบรรยากาศ

ประการที่สอง คือ สภาพอากาศปัจจุบัน

ประการที่สาม คือ สามารถที่จะผสมผสานองค์ประกอบทั้งสองข้างต้นเข้าด้วยกันเพื่อคาดการณ์การเปลี่ยนแปลงของบรรยากาศที่จะเกิดขึ้นในอนาคต





แบบทดสอบก่อนเรียน



คำสั่ง ให้นักเรียนอ่านคำถามให้ละเอียดแล้วเลือกคำตอบที่ถูกต้อง
ที่สุด X ลงในกระดาษคำตอบ

- What's the short text for Fahrenheit?
 - °R
 - °F
 - °H
 - °C

ใช้รูปภาพนี้ตอบคำถามข้อ 2-4



ที่มา : <https://www.accuweather.com>

- How many Fahrenheit does Bombay have?
 - 95 °F
 - 36 °F
 - 66 °F
 - 91 °F

3. Which the city is probably the coldest?

- a. Bangkok
- b. Ho Chi Minh
- c. Colombo
- d. Qingdao

4. Which the city is probably the hottest?

- a. Bombay
- b. Ho Chi Minh
- c. Colombo
- d. Hong kong

ใช้รูปภาพนี้ตอบคำถามข้อ 5-9

Thu 18	Fri 19	Sat 20	Sun 21	Mon 22
Storm Arrives Overnight	90% Heavy Snow A.M.	30% Chance Flurries	80% Snow Windy	60% Snow Showers
27	28	28	24	18
18	24	16	18	11

ที่มา : <https://www.accuweather.com>

5. On which day will snow falling in the morning?

- a. Thursday
- b. Friday
- c. Saturday
- d. Sunday

6. On which day will snow falling and windy?

- a. Thursday
- b. Friday
- c. Saturday
- d. Sunday

7. On which day will the storm arrive over night?

- a. Thursday
- b. Friday
- c. Saturday
- d. Sunday

8. On which day will snow falling?

- a. Thursday
- b. Friday
- c. Saturday
- d. Sunday

9. On which day will snow falling in the morning?

- a. Thursday
- b. Friday
- c. Monday
- d. Sunday

10. This is the picture of thunderstorm.





บัตรเนื้อหาที่ 1

เรื่อง Weather Forecast Vocabulary



Weather Forecast คือ การพยากรณ์อากาศ โดยทั่วไปการพยากรณ์อากาศสามารถแบ่งออกเป็น 2 ประเภท คือ

1. Local Weather Forecast คือ การพยากรณ์อากาศภายในประเทศ ซึ่งจะนำเสนอการพยากรณ์อากาศจากภายในประเทศ

2. International Weather Forecast คือ การพยากรณ์อากาศในต่างประเทศ ซึ่งจะพยากรณ์อากาศจากทั่วโลก

การที่จะพยากรณ์อากาศได้ต้องมียอดประกอบ 3 ประการคือ

ประการแรก คือ มีความรู้ความเข้าใจในปรากฏการณ์และกระบวนการต่างๆ ที่เกิดขึ้นในบรรยากาศ

ประการที่สอง คือ สภาพอากาศปัจจุบัน

ประการที่สาม คือ สามารถที่จะผสมผสานองค์ประกอบทั้งสองข้างต้นเข้าด้วยกัน เพื่อคาดการณ์การเปลี่ยนแปลงของบรรยากาศที่จะเกิดขึ้นในอนาคต

ซึ่งก่อนที่นักเรียนจะสามารถอ่านพยากรณ์อากาศเป็นภาษาอังกฤษได้นั้น นักเรียนต้องมีความรู้คำศัพท์ที่เกี่ยวข้องกับการพยากรณ์อากาศ ดังนี้

1. คำศัพท์ที่เกี่ยวข้องกับทิศต่างๆ
2. คำศัพท์ที่เกี่ยวข้องกับการบอกอุณหภูมิ
3. คำศัพท์ที่เกี่ยวข้องกับสภาพอากาศ



คำศัพท์ที่เกี่ยวข้องกับทิศต่างๆ

Word	Meaning in Thai	Meaning in English
North (N.)	ภาคเหนือ	The direction in which a compass needle normally points.
South (N.)	ภาคใต้	The direction toward the point of the horizon 90° clockwise from east.
West (N.)	ภาคตะวันตก	The direction toward the point of the horizon where the sun sets at the equinoxes.
East (N.)	ภาคตะวันออก	The direction toward the point of the horizon where the sun rises at the equinoxes.
North-west (N.)	ภาคตะวันตกเฉียงเหนือ	The point of the horizon midway between north and west.
North- east (N.)	ภาคตะวันออกเฉียงเหนือ	The point of the horizon midway between north and east.
South-west (N.)	ภาคตะวันตกเฉียงใต้	The direction toward the point of the horizon midway between south and west.
South-east (N.)	ภาคตะวันออกเฉียงใต้	The direction toward the point of the horizon midway between south and east.

คำศัพท์เกี่ยวกับการบอกอุณหภูมิ

Word	Meaning in Thai	Meaning in English
Temperature (N.)	อุณหภูมิ	The degree or intensity of heat present in a substance or object.
Celsius (N., Adj.)	องศาเซลเซียส	The scale of temperature in which water freezes at 0° and boils at 100° under standard conditions.
Fahrenheit (N., Adj.)	องศาฟาเรนไฮต์	The scale of temperature on which water freezes at 32° and boils at 212° under standard conditions.
Minimum (Adj.)	ต่ำสุด	Smallest or lowest.
Maximum (Adj.)	สูงสุด	As great, high, or intense as possible or permitted.
Average (Adj.)	เฉลี่ย	An average amount or quantity is not unusually big or small.



นักเรียนทราบหรือไม่ว่า การบอกอุณหภูมิ มีตัวย่อด้วยนะคะ ยกอย่างเช่น

Temperature มีตัวย่อคือ temp.

Celsius มีตัวย่อคือ °C

Fahrenheit มีตัวย่อคือ °F

คำศัพท์เกี่ยวกับสภาพอากาศ

Word	Meaning in Thai	Meaning in English
Sunny (Adj.)	แดดจ้า	Bright with sunlight.
Sleet (N.)	หิมะตกผสมน้ำฝน	A form of precipitation consisting of ice pellets, often mixed with rain or snow.
Thunderstorm (N.)	พายุฝนฟ้าคะนอง	A storm with thunder and lightning and typically also heavy rain or hail.
Hazy (Adj.)	มีหมอกมาก	Covered by a haze.
Dew (N.)	หยดน้ำค้าง	Tiny drops of water that form on cool surfaces at night, when atmospheric vapor condenses.
Drought (N.)	แห้งแล้ง	A prolonged period of abnormally low rainfall.
Flooding (V.)	น้ำท่วม	Cover or submerge (a place or area) with water.
Humidity (N.)	ชื้น	The state or quality of being humid.
Lightening (N.)	ฟ้าแลบ	The occurrence of a natural electrical discharge of very short duration and high voltage between a cloud and the ground or within a cloud.

คำศัพท์เกี่ยวกับสภาพอากาศ

Word	Meaning in Thai	Meaning in English
Cloddy (N.)	มีเมฆมาก	A lump of earth or clay.
Fog (N.)	หมอกหนา	A thick cloud of tiny water droplets suspended in the atmosphere.
Frost (N.)	น้ำค้างแข็ง	A deposit of small white ice crystals formed on the ground or other surfaces.
Hail (N.)	ลูกเห็บ	Pellets of frozen rain that fall in showers from cumulonimbus clouds.
Gale (N.)	ลมพายุ	A very strong wind.
Gust (N.)	พายุกรรโชก	A brief, strong rush of wind.



เราไปศึกษา
บัตรเนื้อหา
ต่อไปกันเลยค่ะ

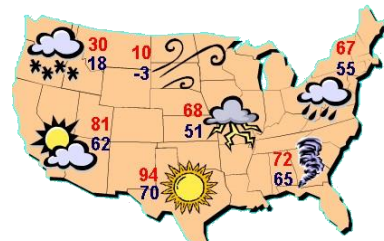


บัตรเนื้อหาที่ 2

เรื่อง Weather Forecast Reading



การพยากรณ์อากาศซึ่งภาษาอังกฤษใช้คำว่า The weather forecast การที่เราเรียกเช่นนั้นก็เพราะ คำว่า forecast คือการคาดคะเนมาจากการรวมตัวกัน ของคำว่า fore และ cast หมายถึงคำนวณไว้ก่อนซึ่ง



ก็คือ การคาดการณ์ คำนี้อ่านว่า ฟอร์ แคสต์ นักอุตุนิยมวิทยานั้น ภาษาอังกฤษเรียกว่า meteorologist อ่านว่า มีเทียอาเลอจีลท์ และวิชา พยากรณ์อากาศหรืออุตุนิยมวิทยานั้นฝรั่ง เขาก็ใช้ว่า meteorology มีเทียอาเลอจีส่วนคำที่ใช้บรรยาย ดินฟ้าอากาศ เราสามารถจำได้จาก รูปคำนามของตัวเองมันเองเช่น ฝนฝรั่งเขาเรียกว่า rain ลมนั้นก็คือ wind แล้วเราก็จัดการเอา Y ซึ่งหมายถึง เติมไปด้วย ดังเช่น

rain + y -----rainy = ฝนชุก

sun + ny -----sunny = แดดจัด

fog + gy-----foggy = หมอกหนา

snow + y-----snowy = หิมะเยอะ

cloud + y-----cloudy = เมฆมาก

storm + y-----stormy = พายุแรง

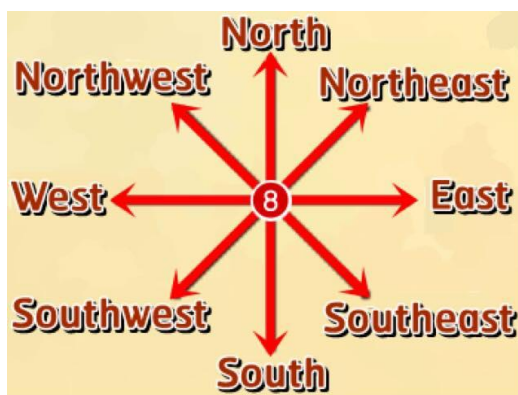
wind + y -----windy = ลมแรง

shower + y ----showery = ฝนเยาะ

คำว่า scattered มาจากคำกริยาว่า to scatter แต่ถูกนำมาเติม -ed เข้าเพราะเขา ต้องการ หมายถึง “ที่ถูกทำให้กระจัดกระจาย แปลว่า “ที่กระจัดกระจาย” เช่น Scattered showers คือบริเวณที่มีฝนกระจาย ส่วนคำว่า showers นั้น จะให้ติดต่อนึกถึงเวลาที่อาบน้ำ ด้วยฝักบัวที่บ้านก็ให้นึกถึงสภาพนั้นเอาไว้ ส่วนคำว่า thundershowers ก็จะมีหมายถึง “ฝนฟ้าคะนอง” ในภาษาไทยเรายังมีอีกคำหนึ่งที่ เขาชอบใช้ในการบรรยายฝนที่ตกโดยทั่วไป นั่นคือ widespread คำนี้ก็เห็นภาพอีกเช่นกันเพราะมัน มาจากการรวมตัวกันของคำว่า wide หมายถึง “กว้าง” และ spread แปลว่า “แผ่ออกไป” เช่น widespread showers หมายถึง สภาพฝนตกโดยทั่วไป

อีกหนึ่งคำที่ใช้กันบ่อยก็คือ isolated ซึ่งหมายถึง “ที่เกิดขึ้นเป็นแห่งๆ เป็นหย่อมๆ” คำนี้มาจากกริยา คือ isolate อันหมายถึง “แยกตัวออกไป” ส่วนคำที่ ปรากฏในข่าวว่า isolated heavy rainfall ก็จะมีหมายถึงว่า ฝนตกหนักเป็นบางแห่งคำว่า rain กับ rainfall นั้น อันที่จริงก็ไม่ต่างกันมาก คือคำว่า rain นั้นหมายถึง ฝน ส่วนคำว่า rainfall นั้นไปเน้น ที่ปริมาณฝนที่พื้นที่นั้นๆ ส่วนผลที่เกิดจากการที่ฝนตกหนัก สภาพน้ำท่วม เรียกว่า flood และถ้าบังเอิญมาแบบชนิดที่ตั้งตัวไม่ติดก็ใช้ว่า Flashflood ซึ่งหมายถึง “ภาวะน้ำท่วมฉับพลัน” และคำว่า Warnings ก็คือ คำเตือนและคำที่ใช้บรรยายว่าอะไรหนัก เบา หรือปานกลาง นั้น ใช้ว่า Heavy = หนัก moderate = ปานกลาง และ light = ที่มาแบบเบาๆ ส่วนคำว่า rough นั้นคือ ที่ไม่สงบที่ไม่ราบรื่น ในที่นี้จะหมายถึง คลื่นลมแรง โดยส านวนว่า to stay ashore นั้นคือ อยู่ใกล้ฝั่งเอาไว้ มิฉะนั้นจะเป็นอันตราย ส่วน offshore นั้นก็คือออกจากฝั่ง เช่น offshore wind ก็คือ ลมที่พัดออกจากฝั่งหรือลมทะเล ส่วนลมที่พัดเข้าหาฝั่งเขาเรียกว่าลมบกใน ภาษาอังกฤษเรียกว่า inshore wind ชาวประมงพึงลมทั้งสองประเภทนี้ในการออกไล่ล่าหาปลา ส่วนคำว่า occasional นั้นหมายถึง ที่เกิดขึ้นแบบเป็นระยะๆ ในการพยากรณ์อากาศนั้นจะนำทิศทั้งหมดมาใช้กัน เช่น

คำย่อ	คำเต็ม
N	North = ทิศเหนือ
S	South = ทิศใต้
W	West = ทิศตะวันตก
E	East = ทิศตะวันออก



จากนั้นก็จับเอาตัวย่อ นั้นตัวย่อนี้มาวางไว้หน้าทิศต่างๆ แล้วจะได้ทิศทางตาม ประสงค์โดยเอาคำว่า เฉียง มาแทรกไว้ตรงกลาง เช่น

NE ก็คือ Northeast = ทิศตะวันออกเฉียงเหนือ

NW ก็คือ Northwest = ทิศตะวันตกเฉียงเหนือ

SE ก็คือ Southeast = ทิศตะวันออกเฉียงใต้

SW ก็คือ Southwest = ทิศตะวันตกเฉียงใต้

เมื่อนำเอาคำเหล่านี้มาขยายค วว่า wind ก็จะหมายถึง “ลมที่มาจากทางทิศของมัน” อาจพบคำในรูปของคำคุณศัพท์อื่นๆ ดังที่จะแจ้งให้ดูต่อไปนี้ คือนำเอาคำว่า -erly เข้าไปเติม หลังทิศต่างๆ เช่น Northerly, southerly, westerly, easterly, northwesterly, northeasterly, southwesterly และ southeasterly ทั้งหมดจะแปลว่า ที่มาจากทิศนั้นๆ หรือลมฝ่ายนั้นๆ

ส่วนคำย่อ kph ก็ย่อมาจาก kilometer per hour แปลว่า กิโลเมตรต่อชั่วโมง ซึ่ง ส่วนที่ว่าการกระแสน้ำขึ้นลงนั้นเขาใช้ว่า highwater / tide หรือ low / water / tide และ คำว่า depression คือ สภาพความกดอากาศต่างๆ ซึ่งส่อแววว่าฝนจะเทลงมา หรือ A low-pressure trough ก็คือ “ร่องความกดอากาศต่ำ” ส่วนคำว่า alert ซึ่งถ้าเจอเข้าที่ใด หมายความว่าต้องระวังระไว เช่น A flash flood alert remains in effect. ก็คือ การระวังน้ำท่วมยังคงมี ผลอยู่และสำนวนว่า To persist in หมายถึง สิ่งนั้นยังคงอยู่ต่อไป เช่น Meteorological Department forecasts that rain still persists in this area throughout the week. หมายถึง กรมอุตุนิยมวิทยาว่าฝนยังคงจะตกต่อไปในบริเวณนี้ตลอดทั้งสัปดาห์



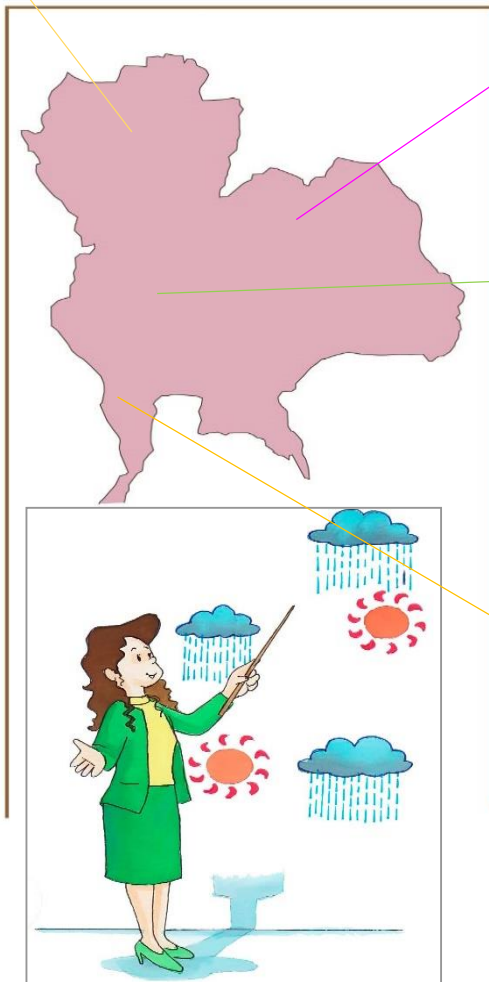
ตัวอย่างการรายงานพยากรณ์อากาศ

Weather forecast

from 12.00 am. On October 29, 2012 to 12.00 pm. On October 30, 2012

Northern Part Cool with morning fog.
Minimum temperature 21 C.
Maximum temperature 35 C.
Northeasterly winds 10-30 km / hr.

The North East Cool in the morning.
Widely scattered thundershowers.
Minimum temperature 22 C,
maximum temperature 34 C.
Northeasterly winds 15-35 km / hr.



Central Part Morning mist.
Widely scattered thundershowers.
Minimum temperature 24 C,
Maximum temperature 35 C.
Northeasterly winds 15-30 km / hr.

Southern Part Widely scattered
thundershowers.
Minimum temperature 23 C.
Maximum temperature 34 C.
Northeasterly winds 15-35 km / hr.
Wave height about 1 meter.

รูปภาพ การพยากรณ์อากาศ ที่มา: <https://narhumon17.files.wordpress.com>

จากตัวอย่างการพยากรณ์อากาศสามารถแปลได้ว่า

ตัวอย่างการรายงานพยากรณ์อากาศ

การพยากรณ์อากาศตั้งแต่วันที่ 12.00 น. ของวันที่ 29 ตุลาคม 2555
จนถึงเวลา 12.00 น. ของวันที่ 30 ตุลาคม 2555

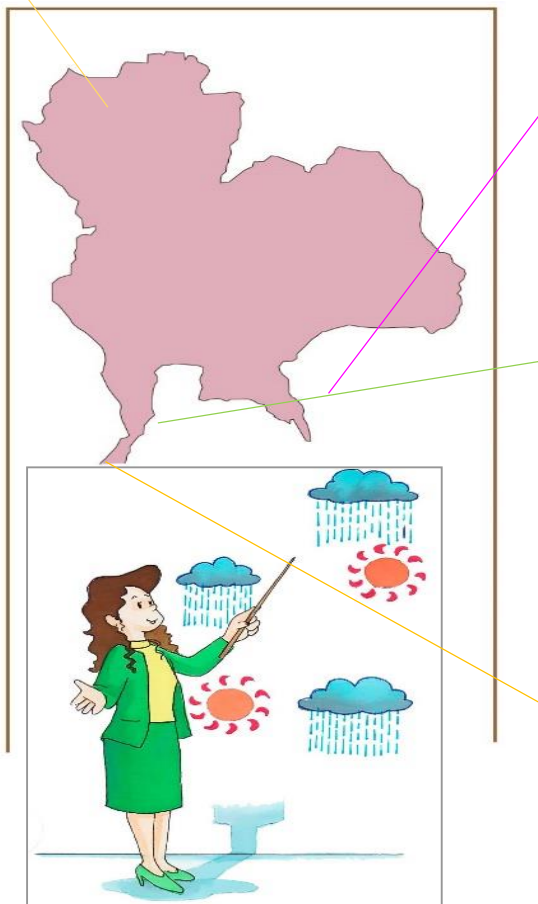
ภาคเหนือ อากาศเย็นกับมีหมอกในตอนเช้า
อุณหภูมิต่ำสุด 21 องศา อุณหภูมิสูงสุด 35 องศา
ลมตะวันออกเฉียงเหนือความเร็ว 10-30 กม./ชม.

ภาคตะวันออกเฉียงเหนือ

อากาศเย็นในตอนเช้า มีฝนฟ้าคะนองเป็นแห่งๆ ร้อยละ 20 ของพื้นที่ อุณหภูมิต่ำสุด 22 องศา อุณหภูมิสูงสุด 34 องศา
ลมตะวันออกเฉียงเหนือความเร็ว 15-35 กม./ชม.

ภาคกลาง มีหมอกบางในตอนเช้า มีฝนฟ้าคะนองเป็นแห่งๆ ร้อยละ 20 ของพื้นที่
อุณหภูมิต่ำสุด 24 องศา อุณหภูมิสูงสุด 35 องศา
ลมตะวันออกเฉียงเหนือ ความเร็ว 15-30 กม./ชม.

ภาคใต้ มีฝนฟ้าคะนองเป็นแห่งๆ ร้อยละ 20 ของพื้นที่ อุณหภูมิต่ำสุด 23 องศา
อุณหภูมิสูงสุด 34 องศา
ลมตะวันออกเฉียงเหนือความเร็ว 15-35 กม./ชม. ทะเลมีคลื่นสูงประมาณ 1 เมตร



รูปภาพ การพยากรณ์อากาศ ที่มา: <https://narhumon17.files.wordpress.com>



บัตรกิจกรรมการเรียนรู้ที่ 1

เรื่อง Weather Forecast Vocabulary



คำชี้แจง : ให้นักเรียนนำตัวอักษรด้านล่างมาใส่ลงหน้าข้อความ
โดยข้อความนั้นเป็นข้อความที่มีความหมายตรงกับคำศัพท์ที่กำหนดให้

- _____ 1. หิมะตกผสมน้ำฝน
- _____ 2. น้ำท่วม
- _____ 3. ไฟแลบ
- _____ 4. น้ำค้างแข็ง
- _____ 5. อุณหภูมิ
- _____ 6. ภาคตะวันตกเฉียงเหนือ
- _____ 7. องศาเซลเซียส
- _____ 8. ภาคตะวันออกเฉียงเหนือ
- _____ 9. ภาคตะวันออกเฉียงใต้
- _____ 10. เฉลี่ย

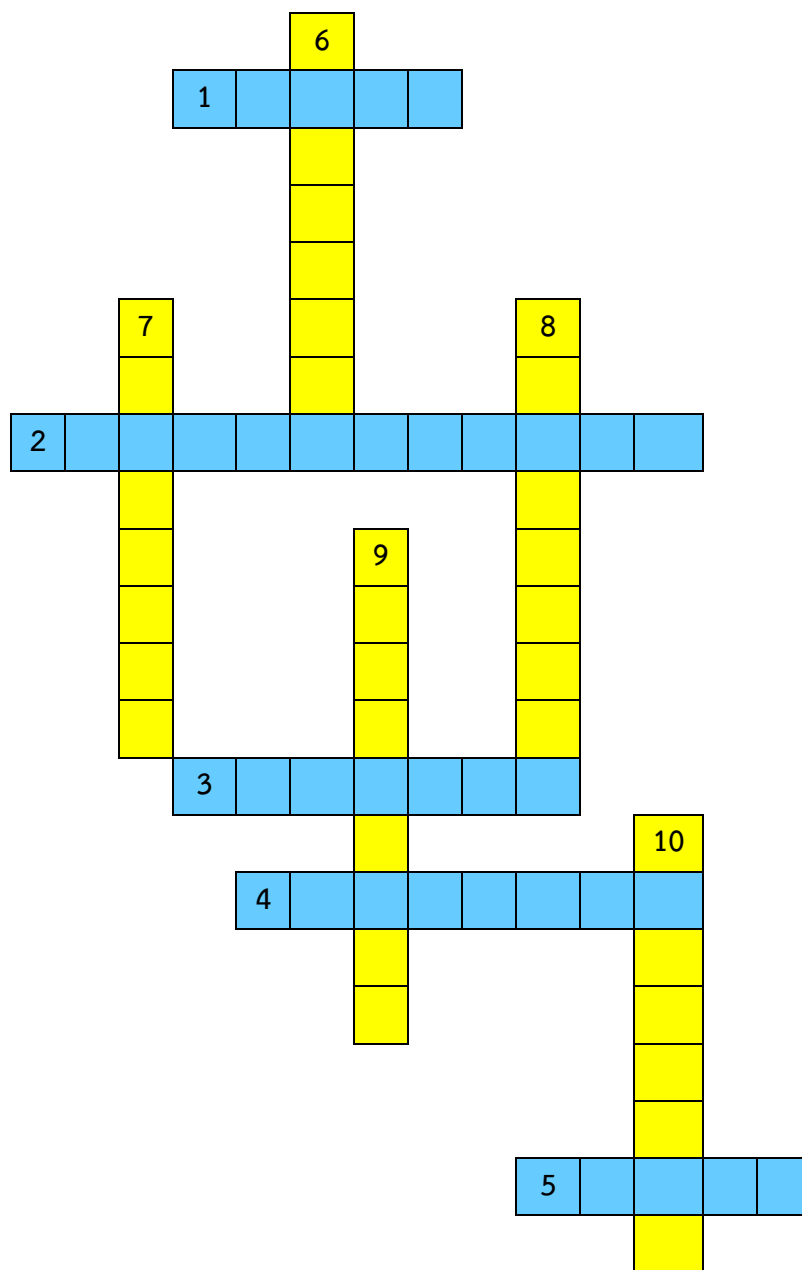
- A. Frost
- B. Celsius
- C. North-west
- D. Flooding
- E. South-east
- F. Temperature
- G. Average
- H. Sleet
- I. North- east
- J. Lightening



บัตรกิจกรรมการเรียนรู้ที่ 2 เรื่อง Cross Words Vocabulary



คำชี้แจง : ให้นักเรียนอ่านคำใบ้ให้แล้วเขียนคำศัพท์ลงในช่องว่างให้ถูกต้อง





คำใบ้บัตรกิจกรรมการเรียนรู้ที่ 2

เรื่อง Cross Words Vocabulary



Cross (แนวนอน)

1. Covered by a haze.
2. The degree or intensity of heat present in a substance or object.
3. A lump of earth or clay.
4. Smallest or lowest.
5. A brief, strong rush of wind.

Down (แนวตั้ง)

6. An average amount or quantity is not unusually big or small.
7. The scale of temperature in which water freezes at 0° and boils at 100° under standard conditions.
8. The state or quality of being humid.
9. Cover or submerge (a place or area) with water.
10. As great, high, or intense as possible or permitted.

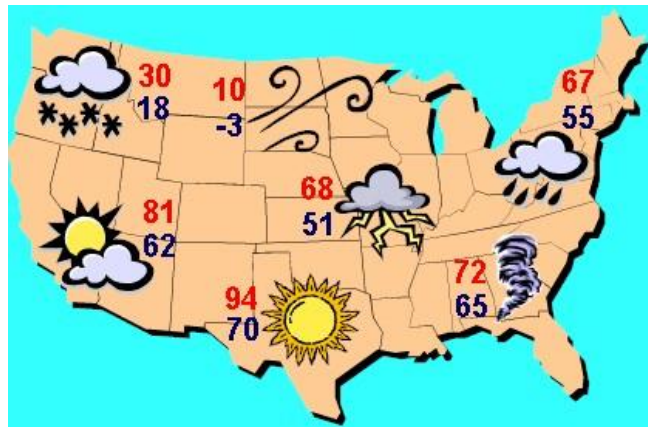




บัตรกิจกรรมการเรียนรู้ที่ 3 เรื่อง Weather Forecast Reading



คำสั่ง ให้นักเรียนดูรูปภาพพร้อมอ่านข้อความ และใส่เครื่องหมาย ✓
 หน้าข้อความที่ถูกต้องและใส่เครื่องหมาย ✗ หน้าข้อความที่ผิด



ที่มา : <https://www.accuweather.com>

1

In the North it will be windy and cold.

2

In the South it will be snowy.

3

In the Northwest it will be rainy.

4

In Southwest it will be partly cloudy.

5

In Northeast it will be rainy.

6

In the Southeast there might be tornados.

7

In the Midwest there will be snow.

8

In the South it will be highest degree.

9

In the North it will be minimum degree.

10

The temperature in the Northeast doesn't different from the North.





บัตรกิจกรรมการเรียนรู้ที่ 4

เรื่อง Weather Forecast Reading



คำสั่ง ให้นักเรียนอ่านเนื้อหาที่กำหนดให้แล้วตอบคำถามต่อไปนี้ให้ถูกต้อง

Today's Weather

Bangkok – Cool with widely scattered rain showers and slightly decrease in temperature. Easterly winds 10-25 kph. Max. Temp. 32 °C (90 °F), Min. Temp. 22 °C (72 °F)

Chiang mai– Cool with morning fog and 1-2 degrees decrease in temperature. Max. Temp. 32 °C (90 °F), Min. Temp. 21 °C (70 °F)

Khonkaen – Cool with morning fog and 1-2 degrees increase in temperature. Max. Temp. 27 °C (81 °F), Min. Temp. 17 °C (63 °F)

Songkhla – Isolated light to moderate rain showers. Max. Temp. 32 °C (90 °F), Min. Temp. 24 °C (75 °F)

1. Which of the four cities is forecast to be the wettest and coolest that day?

Answer _____

2. Where is the maximum temperature?

Answer _____

3. Where is the minimum temperature?

Answer _____

4. Which a city is probably the hot and rain?

Answer _____

5. Which a city is probably cool with morning fog?

Answer _____



แบบทดสอบหลังเรียน

คำสั่ง ให้นักเรียนอ่านคำถามให้ละเอียดแล้วเลือกคำตอบที่ถูกต้อง
ที่สุด X ลงในกระดาษคำตอบ

1. This is the picture of thunderstorm.

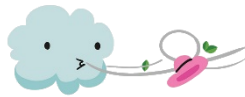
a.



b.



c.



d.



ใช้รูปภาพนี้ตอบคำถามข้อ 2-6

Thu 18	Fri 19	Sat 20	Sun 21	Mon 22
Storm Arrives Overnight	90% Heavy Snow A.M.	30% Chance Flurries	80% Snow Windy	60% Snow Showers
27	28	28	24	18
18	24	16	18	11

ที่มา : <https://www.accuweather.com>

2. On which day will snow falling in the morning?

- | | |
|-------------|-----------|
| b. Thursday | b. Friday |
| c. Saturday | d. Sunday |

3. On which day will snow falling and windy?

- | | |
|-------------|-----------|
| c. Thursday | b. Friday |
| c. Saturday | d. Sunday |

4. On which day will the storm arrive over night?

- | | |
|-------------|-----------|
| a. Thursday | b. Friday |
| c. Saturday | d. Sunday |

5. On which day will snow falling?

- | | |
|-------------|-----------|
| a. Thursday | b. Friday |
| c. Saturday | d. Sunday |

6. On which day will snow falling in the morning?

- | | |
|-------------|-----------|
| a. Thursday | b. Friday |
| c. Monday | d. Sunday |

7. What's the short text for Fahrenheit?

- | | |
|-------|-------|
| a. °R | b. °F |
| c. °H | d. °C |



ใช้รูปภาพนี้ตอบคำถามข้อ 8-10



ที่มา : <https://www.accuweather.com>

8. How many Fahrenheit does Bombay have?

- a. 95 °F
- b. 36 °F
- c. 66 °F
- d. 91 °F

9. Which the city is probably the coldest?

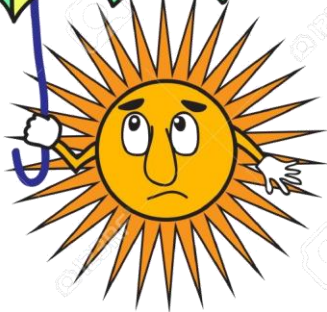
- a. Bangkok
- b. Ho Chi Minh
- c. Colombo
- d. Qingdao

10. Which the city is probably the hottest?

- a. Bombay
- b. Ho Chi Minh
- c. Colombo
- d. Hong kong



ภาคผนวก





เฉลยแบบทดสอบก่อนเรียน



1.	b
2.	a
3.	d
4.	a
5.	b
6.	d
7.	a
8.	c
9.	c
10.	d



เกณฑ์การประเมินตนเองก่อนเรียน	
คะแนนที่ได้	ผลการประเมิน
9-10 คะแนน	ดีเยี่ยม
7-8 คะแนน	ดี
5-6 คะแนน	พอใช้
ต่ำกว่า 5 คะแนน	ควรปรับปรุง



เฉลยบัตรกิจกรรมการเรียนรู้ที่ 1

เรื่อง Weather Forecast Vocabulary



คำชี้แจง : ให้นักเรียนนำตัวอักษรด้านล่างมาใส่ลงหน้าข้อความ
โดยข้อความนั้นเป็นข้อความที่มีความหมายตรงกับคำศัพท์ที่กำหนดให้

- H 1. หิมะตกผสมน้ำฝน
- D 2. น้ำท่วม
- J 3. ไฟแลบ
- A 4. น้ำค้างแข็ง
- F 5. อุณหภูมิ
- C 6. ภาคตะวันตกเฉียงเหนือ
- B 7. องศาเซลเซียส
- I 8. ภาคตะวันออกเฉียงเหนือ
- E 9. ภาคตะวันออกเฉียงใต้
- G 10. เฉลี่ย

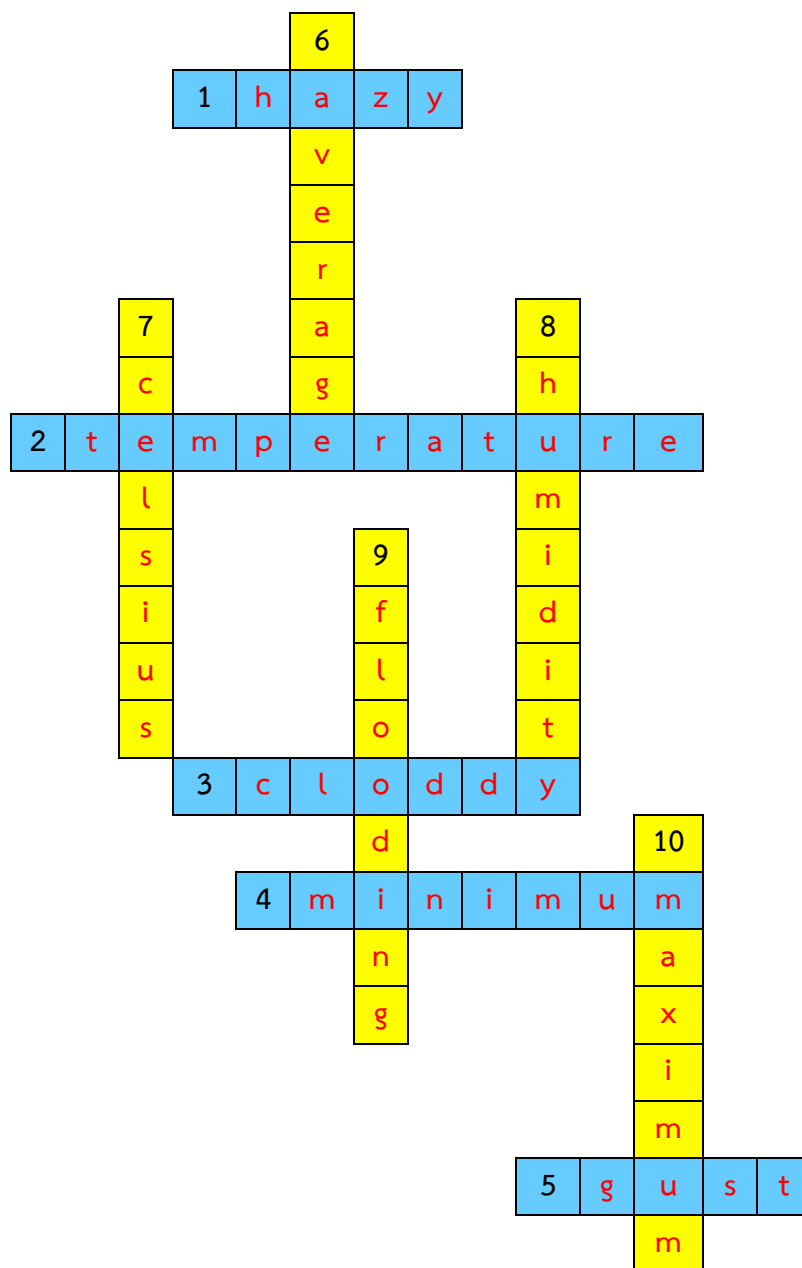
- A. Frost
- B. Celsius
- C. North-west
- D. Flooding
- E. South-east
- F. Temperature
- G. Average
- H. Sleet
- I. North- east
- J. Lightening



บัตรกิจกรรมการเรียนรู้ที่ 2 เรื่อง Cross Words Vocabulary



คำชี้แจง : ให้นักเรียนอ่านคำใบ้ให้แล้วเขียนคำศัพท์ลงในช่องว่างให้ถูกต้อง

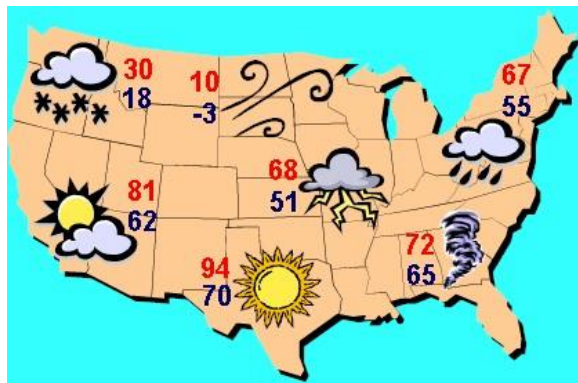




เฉลยบัตรกิจกรรมการเรียนรู้ที่ 3 เรื่อง Weather Forecast Reading



คำสั่ง ให้นักเรียนดูรูปภาพพร้อมอ่านข้อความ และใส่เครื่องหมาย ✓
หน้าข้อความที่ถูกต้องและใส่เครื่องหมาย ✕ หน้าข้อความที่ผิด



ที่มา : <https://www.accuweather.com>

1 ✓

In the North it will be windy and cold.

2 ✕

In the South it will be snowy.

3 ✕

In the Northwest it will be rainy.

4 ✕

In Southwest it will be partly cloudy.

5

✓

In Northeast it will be rainy.

6

✓

In the Southeast there might be tornados.

7

x

In the Midwest there will be snow.

8

✓

In the South it will be highest degree.

9

✓

In the North it will be minimum degree.

10

x

The temperature in the Northeast doesn't different from the North.





เฉลยบัตรกิจกรรมการเรียนรู้ที่ 4

เรื่อง Weather Forecast Reading



คำสั่ง ให้นักเรียนอ่านเนื้อหาที่กำหนดให้แล้วตอบคำถามต่อไปนี้ให้ถูกต้อง

Today's Weather

Bangkok – Cool with widely scattered rain showers and slightly decrease in temperature. Easterly winds 10-25 kph. Max. Temp. 32 °C (90 °F), Min. Temp. 22 °C (72 °F)

Chiang mai– Cool with morning fog and 1-2 degrees decrease in temperature. Max. Temp. 32 °C (90 °F), Min. Temp. 21 °C (70 °F)

Khonkaen – Cool with morning fog and 1-2 degrees increase in temperature. Max. Temp. 27 °C (81 °F), Min. Temp. 17 °C (63 °F)

Songkhla – Isolated light to moderate rain showers. Max. Temp. 32 °C (90°F), Min. Temp. 24 °C (75 °F)

1. Which of the four cities is forecast to be the wettest and coolest that day?

Answer _____ **Bangkok** _____

2. Where is the maximum temperature?

Answer _____ **Songkhla** _____

3. Where is the minimum temperature?

Answer _____ **Khonkaen** _____

4. Which a city is probably the hot and rain?

Answer _____ **Songkhla** _____

5. Which a city is probably cool with morning fog?

Answer _____ **Chiang mai** _____



เฉลยแบบทดสอบหลังเรียน



1.	d
2.	b
3.	d
4.	a
5.	c
6.	c
7.	b
8.	a
9.	d
10.	c



เกณฑ์การประเมินตนเองหลังเรียน	
คะแนนที่ได้	ผลการประเมิน
8-10 คะแนน	ผ่านเกณฑ์
ต่ำกว่า 8 คะแนน	ไม่ผ่านเกณฑ์



กระดาษคำตอบ

แบบทดสอบก่อนเรียน – หลังเรียน



ชื่อ-สกุล.....เลขที่.....

ข้อ	ก	ข	ค	ง
1				
2				
3				
4				
5				
6				
7				
8				
9				
10				

คะแนนที่ได้/10 คะแนน

เกณฑ์การประเมินตนเอง

คะแนนที่ได้	ผลการประเมิน
8-10 คะแนน	ผ่านเกณฑ์
ต่ำกว่า 8 คะแนน	ไม่ผ่านเกณฑ์

ลงชื่อ.....ผู้ตรวจ

(.....)

วันที่เดือน.....พ.ศ.....



บรรณานุกรม

กระทรวงศึกษาธิการ. ตัวชี้วัดและสาระการเรียนรู้แกนกลางกลุ่มสาระการเรียนรู้
ภาษาต่างประเทศตามหลักสูตรแกนกลางการศึกษาขั้นพื้นฐานพ.ศ. 2551.

กรุงเทพฯ : โรงพิมพ์ชุมนุมสหกรณ์การเกษตรแห่งประเทศไทย, 2552.

กานต์มณี ศักดิ์เจริญ. กิจกรรมส่งเสริมการอ่าน. กรุงเทพฯ : ครูสภาลาดพร้าว, 2546.

ทนุ เตียวรัตนกุล. MINI คัมภีร์ภาษาอังกฤษ. กรุงเทพฯ : สำนักพิมพ์ พ.ศ.พัฒนา จำกัด, 2552.

Accuweather. Reading Weather Conditions -NearbyPlaces. [https://www.
accuweather.com/en/gb/reading/rg1-2/weather-forecast/330396](https://www.accuweather.com/en/gb/reading/rg1-2/weather-forecast/330396)

