

สรุปสาระสำคัญ ขอบบังคับคุรุสภา ว่าด้วยใบอนุญาตประกอบวิชาชีพ พ.ศ. 2565 ประกาศในราชกิจจานุเบกษาวันที่ 15 ธันวาคม 2565 และมีผลบังคับใช้ 15 มีนาคม 2566

นำเสนอเมื่อ : 3 ก.พ. 2566

ผศ.ดร.อมลวรรณ วีระธรรมโม เลขาธิการคุรุสภา กล่าวว่า ตามที่ประกาศในราชกิจจานุเบกษา ได้เผยแพร่ขอบบังคับคุรุสภา ว่าด้วยใบอนุญาตประกอบวิชาชีพ พ.ศ. 2565 ซึ่งประกาศในราชกิจจานุเบกษา เมื่อวันที่ 15 ธันวาคม 2565 และมีผลบังคับใช้ 15 มีนาคม 2566 มีสาระสำคัญ ดังนี้

1. ยกเลิก ขอบบังคับคุรุสภาว่าด้วยใบอนุญาตประกอบวิชาชีพ พ.ศ. 2559 และขอบบังคับคุรุสภา ว่าด้วยใบอนุญาตประกอบวิชาชีพ (ฉบับที่ 2) พ.ศ. 2562

2. ปรับปรุงการออกใบอนุญาตประกอบวิชาชีพครู จากเดิมออก “ใบอนุญาตประกอบวิชาชีพครู” ฉบับเดียว เป็น “ใบอนุญาตประกอบวิชาชีพครู” ที่มีการจำแนกเป็น 3 ระดับ ดังนี้

2.1 ใบอนุญาตปฏิบัติหน้าที่ครู (Provisional Teaching License : P-License)

ผู้ที่ขอรับใบอนุญาตปฏิบัติหน้าที่ครูจะต้องมีคุณสมบัติ 1) มีคุณวุฒิทางปริญญาทางการศึกษาที่คุรุสภารับรอง ตั้งแต่ปีการศึกษา 2562 เป็นต้นไป (โดยยังไม่ต้องมีผลการทดสอบและประเมินสมรรถนะทางวิชาชีพครู) 2) ผ่านการปฏิบัติการสอนในสถานศึกษาตามหลักสูตรไม่น้อยกว่าหนึ่งปี (ตามหลักเกณฑ์ที่คุรุสภากำหนด) ใบอนุญาตปฏิบัติหน้าที่ครู มีอายุ 2 ปี นับตั้งแต่วันที่ออกใบอนุญาต

2.2 ใบอนุญาตประกอบวิชาชีพครูขั้นต้น (Basic Teaching License : B-License)

ผู้ขอรับใบอนุญาตประกอบวิชาชีพครูขั้นต้น จะต้องมีคุณสมบัติ 1) มีคุณวุฒิทางปริญญาทางการศึกษาที่คุรุสภารับรอง 2) ผ่านการปฏิบัติการสอนในสถานศึกษาตามหลักสูตรไม่น้อยกว่าหนึ่งปี (ตามหลักเกณฑ์ที่คุรุสภากำหนด) 3) ผ่านการทดสอบและประเมินสมรรถนะทางวิชาชีพครู สำหรับผู้สำเร็จการศึกษาคุณวุฒิจากต่างประเทศจะต้องขอรับรองคุณวุฒิก่อนขอรับใบอนุญาตประกอบวิชาชีพครูขั้นต้น ใบอนุญาตประกอบวิชาชีพครูขั้นต้น มีอายุ 5 ปี นับตั้งแต่วันที่ออกใบอนุญาต

2.3 ใบอนุญาตประกอบวิชาชีพครูขั้นสูง (Advanced Teaching License : A-License)

ผู้ขอรับใบอนุญาตประกอบวิชาชีพครูขั้นสูง จะต้องมีคุณสมบัติ 1) มีใบอนุญาตประกอบวิชาชีพครูขั้นต้น 2) ผ่านเกณฑ์การประเมินระดับคุณภาพตามที่คุรุสภากำหนด หรือ มีใบอนุญาตประกอบวิชาชีพครู (เดิม) และมีวิทยฐานะชำนาญการหรือเทียบเท่าขึ้นไป ใบอนุญาตประกอบวิชาชีพครูขั้นสูง มีอายุ 7 ปี นับตั้งแต่วันที่ออกใบอนุญาต

3. ใบอนุญาตปฏิบัติหน้าที่ครูสิ้นสุดลงเมื่อเปลี่ยนเป็น

“ใบอนุญาตประกอบวิชาชีพครูขั้นต้น” ใบอนุญาตประกอบวิชาชีพครูขั้นต้นสิ้นสุดลงเมื่อเปลี่ยนเป็น “ใบอนุญาตประกอบวิชาชีพครูขั้นสูง” การขอรับใบอนุญาตประกอบวิชาชีพครูขั้นต้นและขั้นสูง ต้องขอตามกลุ่มวิชาและสามารถขอรับได้มากกว่าหนึ่งกลุ่มวิชา

4. ใบอนุญาตประกอบวิชาชีพผู้บริหารสถานศึกษา ผู้บริหารการศึกษาและศึกษานิเทศก์
ผู้ขอรับใบอนุญาตประกอบวิชาชีพผู้บริหารสถานศึกษา ผู้บริหารการศึกษาและศึกษานิเทศก์ จะต้องมีความรู้และมีคุณสมบัติ 1) มีใบอนุญาตประกอบวิชาชีพครู ใบอนุญาตประกอบวิชาชีพครูชั้นต้น หรือใบอนุญาตประกอบวิชาชีพครูชั้นสูง 2) มีความรู้และประสบการณ์ตามที่คุรุสภากำหนด

5. ค่าธรรมเนียมการขอรับใบอนุญาตปฏิบัติหน้าที่ครู ใบอนุญาตประกอบวิชาชีพครูชั้นต้น ใบอนุญาตประกอบวิชาชีพครูชั้นสูง ใบอนุญาตประกอบวิชาชีพผู้บริหารสถานศึกษา ผู้บริหารการศึกษาและศึกษานิเทศก์ ฉบับละ 500 บาท

6. การต่ออายุใบอนุญาตทุกประเภท ต้องดำเนินการต่ออายุภายใน 180 วัน ก่อนวันที่ใบอนุญาตจะหมดอายุ พร้อมเอกสารหลักฐานและชำระค่าธรรมเนียมฉบับละ 200 บาท กรณียื่นคำขอต่ออายุใบอนุญาตลาซาหลังจากวันที่ใบอนุญาตหมดอายุแล้ว ให้ชี้แจงเหตุผลและชำระค่าดำเนินการต่ออายุลาซาเดือนละ 200 บาทแต่ไม่เกิน 2,000 บาท นับระยะเวลาตั้งแต่วันที่ใบอนุญาตหมดอายุถึงวันที่ยื่นคำขอต่ออายุใบอนุญาต (ระยะเวลานับได้ไม่ถึงหนึ่งเดือนนับเป็นหนึ่งเดือน และต้องดำเนินการต่ออายุใบอนุญาตจนกว่าใบอนุญาตจะมีอายุใช้ได้)

7. การขอให้ออกใบอนุญาตหรือต่ออายุใบอนุญาต กรณีมีความจำเป็นเร่งด่วน สามารถยื่นคำร้องต่อเลขาธิการคุรุสภาใน 3 กรณี 1) สมัครสอบและจะหมดระยะเวลาการรับสมัคร 2) เรียกตัวบรรจุแต่งตั้งที่ต้องมีใบอนุญาตในวันที่บรรจุแต่งตั้ง 3) ตอสัญญาจ้าง ค่าธรรมเนียมในการออกใบอนุญาตหรือต่ออายุใบอนุญาต กรณีมีความจำเป็นเร่งด่วน ฉบับละ 1,000 บาท

8. การแก้ไขข้อมูลทางทะเบียน ให้ยื่นคำขอและหลักฐาน พร้อมชำระค่าธรรมเนียมครั้งละ 100 บาท

9. ค่าธรรมเนียมและค่าดำเนินการทุกประเภท
คุรุสภาจะไม่คืนเงินให้ผู้ยื่นคำขอหรือคำร้องทุกกรณี

บทเฉพาะกาล

1. ใบอนุญาตประกอบวิชาชีพครู เทียบเท่า “ใบอนุญาตประกอบวิชาชีพครูชั้นต้น” (ข้อ 35)
2. ใบอนุญาตประกอบวิชาชีพครูประกอบกับมีวิทยฐานะชำนาญการขึ้นไป เทียบเท่า “ใบอนุญาตประกอบวิชาชีพครูชั้นสูง” (ข้อ 35)
3. คำขอที่ยื่นก่อนข้อบังคับนี้ ให้ดำเนินการตามที่กำหนดในข้อบังคับคุรุสภาว่าด้วยใบอนุญาตประกอบวิชาชีพ พ.ศ. 2559 และที่แก้ไขเพิ่มเติม (ฉบับที่ 2) พ.ศ. 2562 (ข้อ 36)

4. การออกใบอนุญาตประกอบวิชาชีพครูชั้นต้น ให้ยกเว้นการทดสอบและประเมินสมรรถนะทางวิชาชีพสำหรับผู้ที่มีคุณสมบัติข้อหนึ่งข้อใด ดังนี้ (ข้อ 37)

(1) สำเร็จการศึกษาปริญญาหรือประกาศนียบัตรทางการศึกษา ที่คุรุสภารับรองและเขาศึกษาปีก่อนปีการศึกษา 2562 หรือผู้ได้สิทธิในการขอรับใบอนุญาตประกอบวิชาชีพครู หรือผู้ได้รับใบอนุญาตประกอบวิชาชีพครู ก่อนข้อบังคับนี้

(2) สำเร็จการศึกษาปริญญาตรีทางการศึกษาที่สถาบันการศึกษาเปิดสอนอยู่ในวันที่พระราชบัญญัติสภาครูและบุคลากรทางการศึกษา พ.ศ. 2546 ใช้อยู่

(3) ผ่านการรับรองความรู้ตามมาตรฐานวิชาชีพ

ได้รับใบอนุญาตปฏิบัติการสอนและผ่านการประเมินปฏิบัติการสอนในสถานศึกษาครบหนึ่งปีต่อเนื่อง ตามข้อบังคับคุรุสภา ว่าด้วยการรับรองความรู้และประสบการณ์วิชาชีพ (ฉบับที่ 2) พ.ศ. 2565

(4) ปริญญาอื่นที่ผ่านการรับรองคุณวุฒิจากคุรุสภาและเป็นคุณวุฒิที่เข้าศึกษาก่อนปีการศึกษา 2562

(5) ครูซึ่งเป็นสมาชิกคุรุสภาตามพระราชบัญญัติครู พุทธศักราช 2488 และเป็นผู้ประกอบวิชาชีพครู ผู้บริหารสถานศึกษา ผู้บริหารการศึกษาและบุคลากรทางการศึกษาอื่น อยู่ก่อนพระราชบัญญัติสภาครูและบุคลากรทางการศึกษา พ.ศ. 2546 ไซ้บังคับ และยังมีได้รับใบอนุญาตประกอบวิชาชีพครู และหรือใบอนุญาตประกอบวิชาชีพตามตำแหน่งที่ประกอบวิชาชีพ

5. การขอรับใบอนุญาตประกอบวิชาชีพครูชั้นต้น

สำหรับผู้สำเร็จการศึกษาปริญญาหรือประกาศนียบัตรบัณฑิตที่คุรุสภารับรองและเข้าศึกษาตั้งแต่ปีการศึกษา 2562 ถึง 2565 ไ้ยกเว้นการทดสอบและประเมินสมรรถนะทางวิชาชีพครู ด้านความรู้และประสบการณ์วิชาชีพ ตามมาตรฐานวิชาชีพครูในวิชาเอก (ขอ 38)

6. ให้คุรุสภาออกใบอนุญาตประกอบวิชาชีพผู้บริหารสถานศึกษา ผู้บริหารการศึกษาและศึกษานิเทศก์ ให้แก่ครูซึ่งเป็นสมาชิกคุรุสภาตามพระราชบัญญัติครู พุทธศักราช 2488 และผู้ประกอบวิชาชีพทางการศึกษาที่ดำรงตำแหน่งผู้บริหารสถานศึกษา ผู้บริหารการศึกษาและบุคลากรทางการศึกษาอื่นอยู่ก่อนวันที่พระราชบัญญัติสภาครูและบุคลากรทางการศึกษา พ.ศ. 2546 ไซ้บังคับ และยังมีได้รับใบอนุญาตตามตำแหน่งที่ประกอบวิชาชีพ (ขอ39)

7. ผู้มีสิทธิตามมาตรา 84 และ 85 แห่งพระราชบัญญัติสภาครูและบุคลากรทางการศึกษา พ.ศ. 2546 ประสงค์ขอให้ออกใบอนุญาตนับแต่วันที่มีสิทธิสามารถกระทำได้ โดยถือเป็นกรณีดำเนินการลาซา ทั้งนี้ค่าธรรมเนียมและค่าดำเนินการให้เป็นไปตามหลักเกณฑ์ วิธีการ และเงื่อนไขที่กำหนดไว้ในข้อบังคับนี้ (ข้อ 40)

ข้อบังคับคุรุสภา ว่าด้วยใบอนุญาตประกอบวิชาชีพ พ.ศ. 2565

สรุปสาระสำคัญ

ข้อบังคับคุรุสภา ว่าด้วยใบอนุญาตประกอบวิชาชีพ พ.ศ. ๒๕๖๕

ประกาศในราชกิจจานุเบกษาวันที่ ๑๕ ธันวาคม ๒๕๖๕ มีผลบังคับใช้ ๑๕ มีนาคม ๒๕๖๖

๑. **ยกเลิก** ข้อบังคับคุรุสภาว่าด้วยใบอนุญาตประกอบวิชาชีพ พ.ศ. ๒๕๕๙ และข้อบังคับคุรุสภาว่าด้วยใบอนุญาตประกอบวิชาชีพ (ฉบับที่ ๒) พ.ศ. ๒๕๖๒

๒. **ปรับปรุงการออกใบอนุญาตประกอบวิชาชีพครู** จากเดิมออก “ใบอนุญาตประกอบวิชาชีพครู” ฉบับเดียว เป็น “ใบอนุญาตประกอบวิชาชีพครู” ที่มีการจำแนกเป็น ๓ ระดับ ดังนี้

๒.๑ **ใบอนุญาตปฏิบัติหน้าที่ครู (Provisional Teaching License : P-License)** ผู้ที่ขอรับใบอนุญาตปฏิบัติหน้าที่ครูจะต้องมีคุณสมบัติ ๑) มีคุณวุฒิทางปริญญาทางการศึกษาที่คุรุสภารับรอง ตั้งแต่ปีการศึกษา ๒๕๖๒ เป็นต้นไป (โดยยังไม่ต้องมีผลการทดสอบและประเมินสมรรถนะทางวิชาชีพครู) ๒) ผ่านการปฏิบัติการสอนในสถานศึกษาตามหลักสูตรไม่น้อยกว่าหนึ่งปี (ตามหลักเกณฑ์ที่คุรุสภากำหนด)

ใบอนุญาตปฏิบัติหน้าที่ครู มีอายุ ๒ ปี นับตั้งแต่วันออกใบอนุญาต

๒.๒ **ใบอนุญาตประกอบวิชาชีพครูขั้นต้น (Basic Teaching License : B-License)** ผู้ขอรับใบอนุญาตประกอบวิชาชีพครูขั้นต้น จะต้องมีคุณสมบัติ ๑) มีคุณวุฒิทางปริญญาทางการศึกษาที่คุรุสภารับรอง ๒) ผ่านการปฏิบัติการสอนในสถานศึกษาตามหลักสูตรไม่น้อยกว่าหนึ่งปี (ตามหลักเกณฑ์ที่คุรุสภากำหนด) ๓) ผ่านการทดสอบและประเมินสมรรถนะทางวิชาชีพครู

สำหรับผู้สำเร็จการศึกษาคุณวุฒิจากต่างประเทศจะต้องขอรับรองคุณวุฒีก่อนขอรับใบอนุญาตประกอบวิชาชีพครูขั้นต้น

ใบอนุญาตประกอบวิชาชีพครูขั้นต้น มีอายุ ๕ ปี นับตั้งแต่วันออกใบอนุญาต

๒.๓ **ใบอนุญาตประกอบวิชาชีพครูขั้นสูง (Advanced Teaching License : A-License)** ผู้ขอรับใบอนุญาตประกอบวิชาชีพครูขั้นสูง จะต้องมีคุณสมบัติ ๑) มีใบอนุญาตประกอบวิชาชีพครูขั้นต้น ๒) ผ่านเกณฑ์การประเมินระดับคุณภาพตามที่คุรุสภากำหนด หรือ มีใบอนุญาตประกอบวิชาชีพครู(เดิม) และมีวิทยฐานะชำนาญการหรือเทียบเท่าขึ้นไป

ใบอนุญาตประกอบวิชาชีพครูขั้นสูง มีอายุ ๗ ปี นับตั้งแต่วันออกใบอนุญาต

๓. ใบอนุญาตปฏิบัติหน้าที่ครูสิ้นสุดลงเมื่อเปลี่ยนเป็น “ใบอนุญาตประกอบวิชาชีพครูขั้นต้น” ใบอนุญาตประกอบวิชาชีพครูขั้นต้นสิ้นสุดลงเมื่อเปลี่ยนเป็น “ใบอนุญาตประกอบวิชาชีพครูขั้นสูง” การขอรับใบอนุญาตประกอบวิชาชีพครูขั้นต้นและขั้นสูง ต้องขอตามกลุ่มวิชาและสามารถขอรับได้มากกว่าหนึ่งกลุ่มวิชา



๔. ใบอนุญาตประกอบวิชาชีพผู้บริหารสถานศึกษา ผู้บริหารการศึกษาและศึกษานิเทศก์ ผู้ขอรับใบอนุญาตประกอบวิชาชีพผู้บริหารสถานศึกษา ผู้บริหารการศึกษาและศึกษานิเทศก์ จะต้องมีความรู้และมีคุณสมบัติ ๑) มีใบอนุญาตประกอบวิชาชีพครู ใบอนุญาตประกอบวิชาชีพครูชั้นต้น หรือใบอนุญาตประกอบวิชาชีพครูชั้นสูง ๒) มีความรู้และประสบการณ์ตามที่คุรุสภากำหนด

๕. ค่าธรรมเนียมการขอรับใบอนุญาตปฏิบัติหน้าที่ครู ใบอนุญาตประกอบวิชาชีพครูชั้นต้น ใบอนุญาตประกอบวิชาชีพครูชั้นสูง ใบอนุญาตประกอบวิชาชีพผู้บริหารสถานศึกษา ผู้บริหารการศึกษาและศึกษานิเทศก์ ฉบับละ ๕๐๐ บาท

๖. การต่ออายุใบอนุญาตทุกประเภท ต้องดำเนินการต่ออายุภายใน ๑๘๐ วันก่อนวันที่ใบอนุญาตจะหมดอายุ พร้อมเอกสารหลักฐานและชำระค่าธรรมเนียมฉบับละ ๒๐๐ บาท กรณียื่นคำขอต่ออายุใบอนุญาตล่าช้าหลังจากวันที่ใบอนุญาตหมดอายุแล้ว ให้ชี้แจงเหตุผลและชำระค่าดำเนินการต่ออายุล่าช้าเดือนละสองร้อยบาทแต่ไม่เกินสองพันบาทนับระยะเวลาตั้งแต่วันที่ใบอนุญาตหมดอายุถึงวันที่ยื่นคำขอต่ออายุใบอนุญาต (ระยะเวลานับได้ไม่ถึงหนึ่งเดือนนับเป็นหนึ่งเดือน และต้องดำเนินการต่ออายุใบอนุญาตจนกว่าใบอนุญาตจะมีอายุใช้ได้)

๗. การขอให้ออกใบอนุญาตหรือต่ออายุใบอนุญาต กรณีมีความจำเป็นเร่งด่วน สามารถยื่นคำร้องต่อเลขาธิการคุรุสภาใน ๓ กรณี ๑) สมัครสอบและจะหมดระยะเวลาการรับสมัคร ๒) เรียกตัวบรรจุแต่งตั้งที่ต้องมีใบอนุญาตในวันที่ยื่นคำร้องแต่งตั้ง ๓) ต่อสัญญาจ้าง ค่าธรรมเนียมในการออกใบอนุญาตหรือต่ออายุใบอนุญาต กรณีมีความจำเป็นเร่งด่วนฉบับละหนึ่งพันบาท

๘. การแก้ไขข้อมูลทางทะเบียน ให้ยื่นคำขอและหลักฐาน พร้อมชำระค่าธรรมเนียมครั้งละหนึ่งร้อยบาท

๙. ค่าธรรมเนียมและค่าดำเนินการทุกประเภท คุรุสภาจะไม่คืนเงินให้ผู้ยื่นคำขอหรือคำร้องทุกกรณี

บทเฉพาะกาล

๑. ใบอนุญาตประกอบวิชาชีพครู **เทียบเท่า** “ใบอนุญาตประกอบวิชาชีพครูชั้นต้น” (ข้อ ๓๕)

๒. ใบอนุญาตประกอบวิชาชีพครูประกอบกับมีวิทยฐานะชำนาญการขึ้นไป **เทียบเท่า** “ใบอนุญาตประกอบวิชาชีพครูชั้นสูง” (ข้อ ๓๕)

๓. คำขอที่ยื่นก่อนข้อบังคับนี้ ให้ดำเนินการตามที่กำหนดในข้อบังคับคุรุสภาว่าด้วยใบอนุญาตประกอบวิชาชีพ พ.ศ. ๒๕๕๙ และที่แก้ไขเพิ่มเติม (ฉบับที่ ๒) พ.ศ. ๒๕๖๒ (ข้อ ๓๖)



๔. การออกใบอนุญาตประกอบวิชาชีพครูชั้นต้น ให้ยกเว้นการทดสอบและประเมินสมรรถนะทางวิชาชีพสำหรับผู้ที่มีคุณสมบัติข้อหนึ่งข้อใด ดังนี้ (ข้อ ๓๗)

(๑) สำเร็จการศึกษาปริญญาหรือประกาศนียบัตรทางการศึกษา ที่คุรุสภารับรองและเข้าศึกษาก่อนปีการศึกษา ๒๕๖๒ หรือผู้ได้สิทธิในการขอรับใบอนุญาตประกอบวิชาชีพครู หรือผู้ได้รับใบอนุญาตประกอบวิชาชีพครู ก่อนข้อบังคับนี้

(๒) สำเร็จการศึกษาปริญญาตรีทางการศึกษาที่สถาบันการศึกษาเปิดสอนอยู่ในวันที่พระราชบัญญัติสภาครูและบุคลากรทางการศึกษา พ.ศ. ๒๕๔๖ ใช้บังคับ

(๓) ผ่านการรับรองความรู้ตามมาตรฐานวิชาชีพ ได้รับใบอนุญาตปฏิบัติการสอนและผ่านการประเมินปฏิบัติการสอนในสถานศึกษาครบหนึ่งปีต่อเนื่อง ตามข้อบังคับคุรุสภา ว่าด้วยการรับรองความรู้และประสบการณ์วิชาชีพ (ฉบับที่ ๒) พ.ศ. ๒๕๖๕

(๔) ปริญญาอื่นที่ผ่านการรับรองคุณวุฒิจากคุรุสภาและเป็นคุณวุฒิที่เข้าศึกษาก่อนปีการศึกษา ๒๕๖๒

(๕) ครูซึ่งเป็นสมาชิกคุรุสภาตามพระราชบัญญัติครู พุทธศักราช ๒๔๘๘ และเป็นผู้ประกอบวิชาชีพครู ผู้บริหารสถานศึกษา ผู้บริหารการศึกษาและบุคลากรทางการศึกษาอื่น อยู่ก่อนพระราชบัญญัติสภาครูและบุคลากรทางการศึกษา พ.ศ. ๒๕๔๖ ใช้บังคับ และยังมีได้รับใบอนุญาตประกอบวิชาชีพครู และหรือ ใบอนุญาตประกอบวิชาชีพตามตำแหน่งที่ประกอบวิชาชีพ

๕. การขอรับใบอนุญาตประกอบวิชาชีพครูชั้นต้น สำหรับผู้สำเร็จการศึกษาปริญญาหรือประกาศนียบัตรบัณฑิตที่คุรุสภารับรองและเข้าศึกษาตั้งแต่ปีการศึกษา ๒๕๖๒ ถึง ๒๕๖๕ ให้ยกเว้นการทดสอบและประเมินสมรรถนะทางวิชาชีพครู ด้านความรู้และประสบการณ์วิชาชีพ ตามมาตรฐานวิชาชีพครูในวิชาเอก (ข้อ ๓๘)

๖. ให้คุรุสภาออกใบอนุญาตประกอบวิชาชีพผู้บริหารสถานศึกษา ผู้บริหารการศึกษาและศึกษานิเทศก์ ให้แก่ครูซึ่งเป็นสมาชิกคุรุสภาตามพระราชบัญญัติครู พุทธศักราช ๒๔๘๘ และผู้ประกอบวิชาชีพทางการศึกษาที่ดำรงตำแหน่งผู้บริหารสถานศึกษา ผู้บริหารการศึกษาและบุคลากรทางการศึกษาอื่น อยู่ก่อนวันที่พระราชบัญญัติสภาครูและบุคลากรทางการศึกษา พ.ศ. ๒๕๔๖ ใช้บังคับ และยังมีได้รับใบอนุญาตตามตำแหน่งที่ประกอบวิชาชีพ (ข้อ ๓๙)

๗. ผู้มีสิทธิตามมาตรา ๘๔ และ ๘๕ แห่งพระราชบัญญัติสภาครูและบุคลากรทางการศึกษา พ.ศ. ๒๕๔๖ ประสงค์ขอให้ออกใบอนุญาตนับแต่วันที่มิสิทธิสามารถกระทำได้ โดยถือเป็นกรณีดำเนินการล่าช้า ทั้งนี้ค่าธรรมเนียมและค่าดำเนินการให้เป็นไปตามหลักเกณฑ์ วิธีการ และเงื่อนไขที่กำหนดไว้ในข้อบังคับนี้

(ข้อ ๔๐)





การออกใบอนุญาตประกอบวิชาชีพครู

ตามข้อบังคับคุรุสภา ว่าด้วยใบอนุญาตประกอบวิชาชีพ พ.ศ. 2565
ใช้บังคับตั้งแต่วันที่ 15 มีนาคม 2566

มีคุณวุฒิปริญญาทางการศึกษา หรือเทียบเท่า หรือคุณวุฒิอื่นที่คุรุสภารับรอง

ใบอนุญาตปฏิบัติหน้าที่ครู

PROVISIONAL TEACHING LICENSE : P-LICENSE มีอายุ 2 ปี
กรณีไม่ผ่านการทดสอบและประเมินสมรรถนะทางวิชาชีพครู หรือกรณีที่ผ่านมาการทดสอบไม่ครบตามที่คุรุสภากำหนด



ผ่านการทดสอบและประเมินสมรรถนะทางวิชาชีพครู 2 วิชา คือ วิชาครู และวิชาที่สอนหรือวิชาเอก

- ★ ผู้เข้าศึกษาในปีการศึกษา 2562 - 2565 เข้ารับการทดสอบเฉพาะวิชาครู
- ★ ผู้เข้าศึกษาตั้งแต่ปีการศึกษา 2566 เข้ารับการทดสอบ 2 วิชา

ใบอนุญาตประกอบวิชาชีพครูขั้นต้น

BASIC TEACHING LICENSE : B-LICENSE มีอายุ 5 ปี
เทียบเท่าใบอนุญาตประกอบวิชาชีพฉบับเดิม

ผ่านเกณฑ์การประเมินระดับคุณภาพตามที่คุรุสภากำหนด

ใบอนุญาตประกอบวิชาชีพครูขั้นสูง

ADVANCED TEACHING LICENSE : A-LICENSE มีอายุ 7 ปี
เทียบเท่าใบอนุญาตประกอบวิชาชีพฉบับเดิม และมีวิทยฐานะไม่ต่ำกว่าชำนาญการ



สำนักงานเลขาธิการคุรุสภา :

☎ 023049899 🌐 www.ksp.or.th 📺 Khurusapha official 📺 Khurusapha 📧 @khurusapha 📱 Khuru On Mobile



การออกใบอนุญาตประกอบวิชาชีพครู

ตามข้อบังคับคุรุสภา ว่าด้วยใบอนุญาตประกอบวิชาชีพ พ.ศ. 2565 ใช้บังคับตั้งแต่วันที่ 15 มีนาคม 2566

คุณสมบัติ

1. มีอายุไม่ต่ำกว่า 20 ปี บริบูรณ์
2. มีคุณวุฒิปริญญาทางการศึกษา หรือเทียบเท่า หรือคุณวุฒิอื่นที่คุรุสภารับรอง
3. ผ่านการประเมินการปฏิบัติการสอนในสถานศึกษา ไม่น้อยกว่า 1 ปี
4. ไม่มีลักษณะต้องห้าม

ใบอนุญาตปฏิบัติหน้าที่ครู

Provisional Teaching License : P-License มีอายุ 2 ปี

ผ่านการทดสอบและประเมินสมรรถนะทางวิชาชีพครู

2 วิชา คือ วิชาครู และวิชาที่สอนหรือวิชาเอก

★ ผู้เข้าศึกษาในปีการศึกษา 2562 - 2565 เข้ารับการทดสอบเฉพาะวิชาครู ★

★ ผู้เข้าศึกษาตั้งแต่ปีการศึกษา 2566 เข้ารับการทดสอบ 2 วิชา ★

กรณีสอบไม่ผ่าน
ต้องเข้ารับการทดสอบ
จนกว่าจะผ่านครบทุกรายวิชา

ใบอนุญาตประกอบวิชาชีพครูขั้นต้น

Basic Teaching License : B-License มีอายุ 5 ปี

เทียบเท่าผู้ได้รับใบอนุญาต
ประกอบวิชาชีพครู (ฉบับเดิม)

ผ่านเกณฑ์การประเมินระดับคุณภาพตามที่คุรุสภากำหนด

ใบอนุญาตประกอบวิชาชีพครูขั้นสูง

Advanced Teaching License : A-License มีอายุ 7 ปี

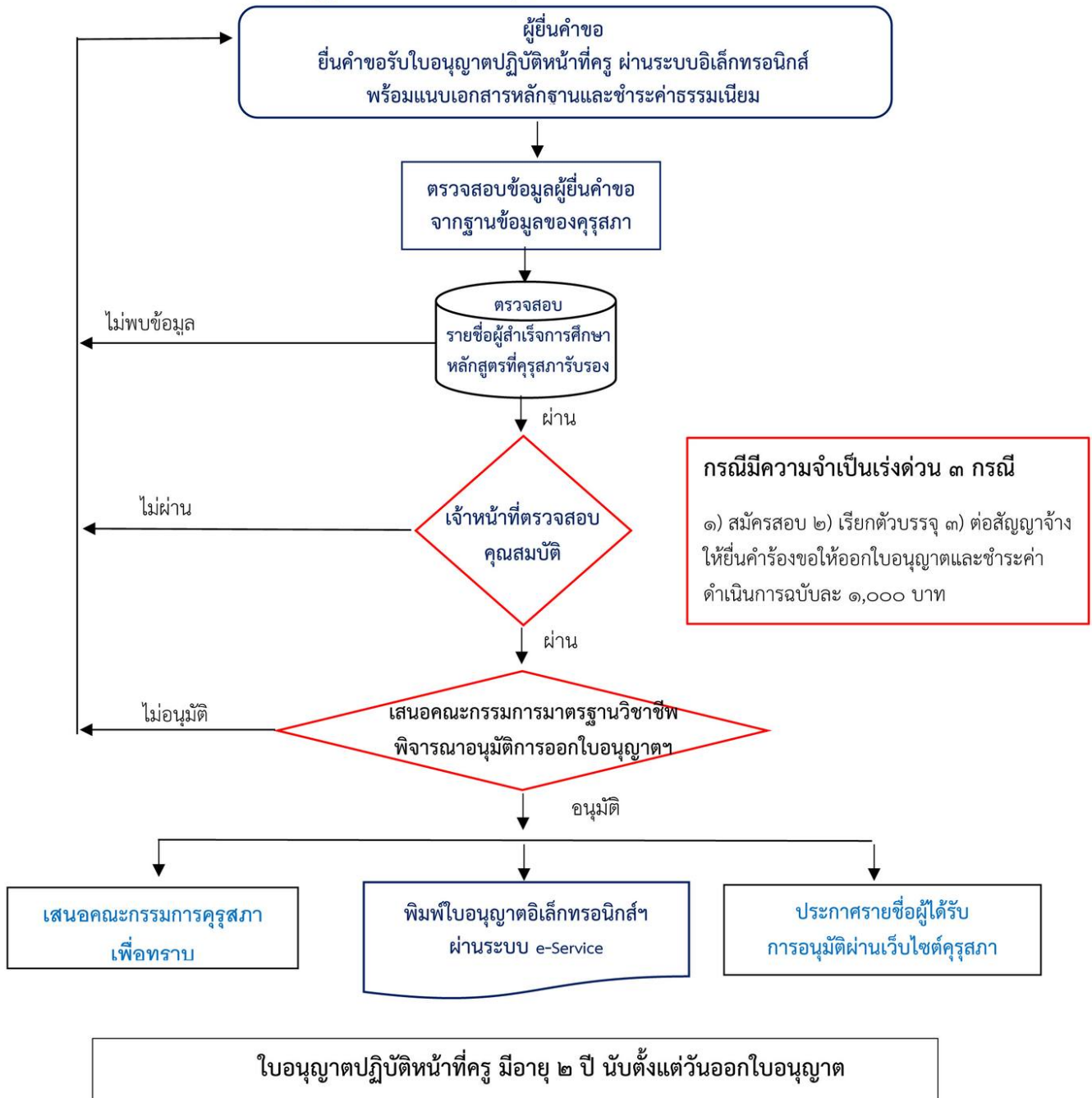
เทียบเท่าผู้ได้รับใบอนุญาตประกอบวิชาชีพครู (ฉบับเดิม) และมีวิทยฐานะตั้งแต่ระดับชำนาญการ ก่อนวันที่ข้อบังคับใช้บังคับ

กรณี กลุ่มครูที่ไม่มีระบบวิทยฐานะ จะมีการประเมินสมรรถนะ เพื่อขอรับใบอนุญาตประกอบวิชาชีพครูขั้นสูง (อยู่ระหว่างดำเนินการ)

สำนักงานเลขาธิการคุรุสภา :

☎ 023049899 🌐 www.ksp.or.th 📺 Khurusapha official 📺 Khurusapha 📧 @khurusapha 📱 Khuru On Mobile

**ขั้นตอนการยื่นคำขอรับใบอนุญาตปฏิบัติหน้าที่ครู
(Provisional Teaching License : P-License) ผ่านระบบอิเล็กทรอนิกส์
ตามข้อบังคับคุรุสภา ว่าด้วยใบอนุญาตประกอบวิชาชีพ พ.ศ. ๒๕๖๕**



หมายเหตุ ผู้ยื่นคำขอรับใบอนุญาตประกอบวิชาชีพ ที่มีคุณสมบัติครบถ้วนจะได้รับการอนุมัติใบอนุญาตประกอบวิชาชีพ
เฉลี่ยภายใน ๓๐ วันทำการ



ขั้นตอนการยื่นคำขอรับใบอนุญาตประกอบวิชาชีพครูชั้นต้น
(Basic Teaching License : B-License) ผ่านระบบอิเล็กทรอนิกส์
ตามข้อบังคับคุรุสภา ว่าด้วยใบอนุญาตประกอบวิชาชีพ พ.ศ. ๒๕๖๕

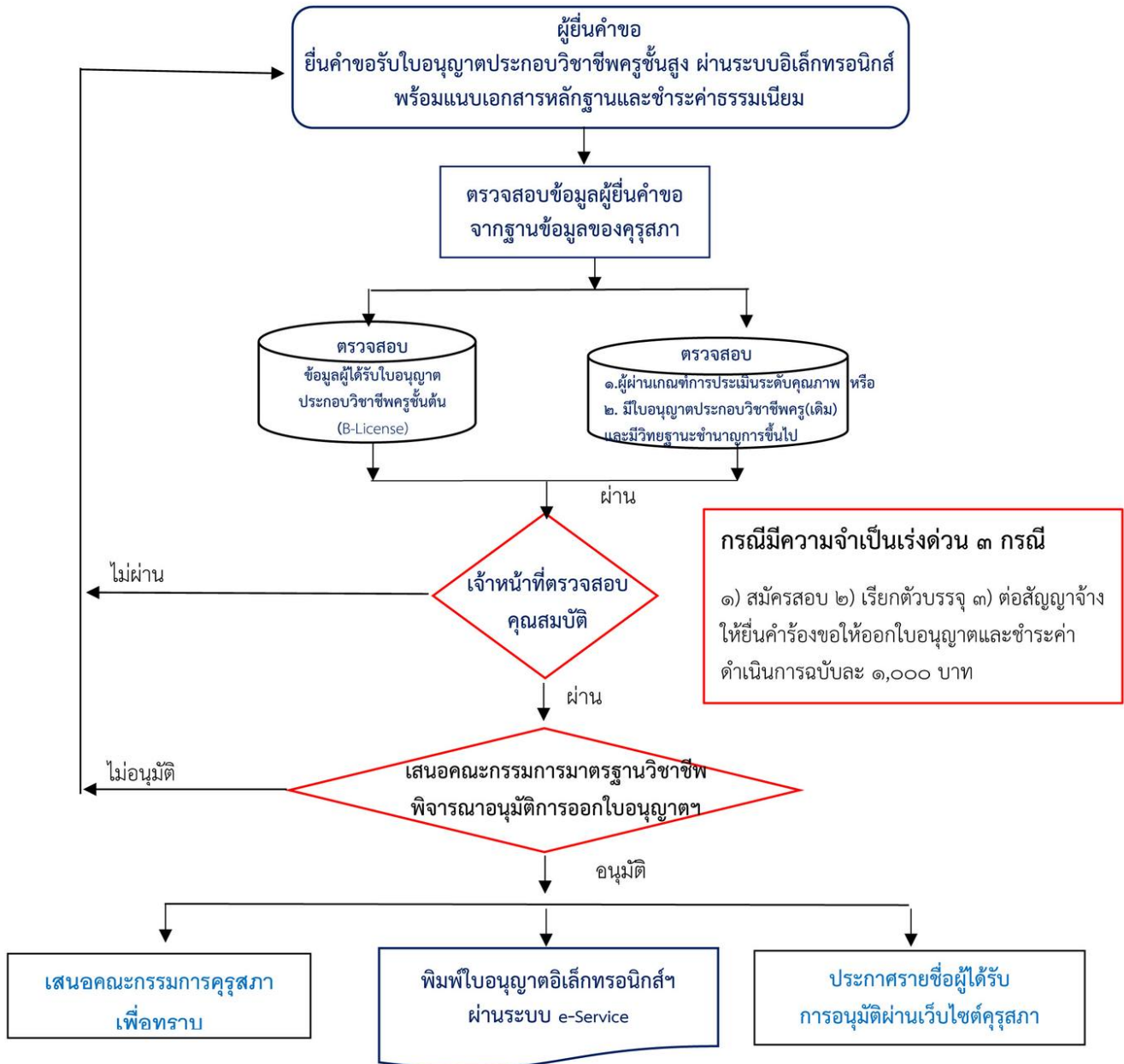


ใบอนุญาตประกอบวิชาชีพครูชั้นต้น มีอายุ ๕ ปี นับตั้งแต่วันที่ออกใบอนุญาต

หมายเหตุ ผู้ยื่นคำขอรับใบอนุญาตประกอบวิชาชีพ ที่มีคุณสมบัติครบถ้วนจะได้รับการอนุมัติใบอนุญาตประกอบวิชาชีพ
เฉลี่ยภายใน ๓๐ วันทำการ



ขั้นตอนการยื่นคำขอรับใบอนุญาตประกอบวิชาชีพครูชั้นสูง
(Advanced Teaching License : A-License) ผ่านระบบอิเล็กทรอนิกส์
ตามข้อบังคับคุรุสภา ว่าด้วยใบอนุญาตประกอบวิชาชีพ พ.ศ. ๒๕๖๕



ใบอนุญาตประกอบวิชาชีพครูชั้นสูง มีอายุ ๗ ปี นับตั้งแต่วันที่ออกใบอนุญาต

หมายเหตุ ผู้ยื่นคำขอรับใบอนุญาตประกอบวิชาชีพ ที่มีคุณสมบัติครบถ้วนจะได้รับการอนุมัติใบอนุญาตประกอบวิชาชีพ
เฉลี่ยภายใน ๓๐ วันทำการ



ที่มา [สำนักงานเลขาธิการคุรุสภา](#) และ เฟซบุ๊ก [คุรุสภา](#)