

ยุบ ศธจ.ศจภ? : การทับซ้อนของอำนาจบริหาร? โดย รองศาสตราจารย์ ดร.สมบัติ นพรัก

นำเสนอเมื่อ : 29 พ.ค. 2565

ยุบ ศธจ.ศจภ?:การทับซ้อนของอำนาจบริหาร?

รองศาสตราจารย์ ดร.สมบัติ นพรัก

['วิษณุ' ถก ศธ.-กมธ.ศึกษา ปมร่างพ.ร.บ.การศึกษา และจัดโครงสร้างทำภายหลังได้
ย้ำพัฒนาผู้เรียนสำคัญกว่า \(ไทยโพสต์ 5 พฤษภาคม 2565 เวลา 16:44 น.\)](#)

“ส่วนประเด็นเรื่องทีคณะกรรมการวิสามัญพิจารณาร่างพ.ร.บ.การศึกษาแห่งชาติพ.ศ... ได้พิจารณาลงมติเสียงข้างมากเห็นชอบร่างมาตรา 3 ไทยยกเลิกคำสั่งหัวหน้าคณะรักษาความสงบแห่งชาติ จำนวน 5 ฉบับ ซึ่งมีคำสั่งคสช.ที่ 19/2560 เรื่องปฏิรูปการศึกษาในภูมิภาคของกระทรวงศึกษาธิการ นั้น เรื่องนี้ นายวิษณุ ต้องการให้การจัดทำโครงสร้าง ศธ.ไปอยู่ในกฎหมายลูก โดยสามารถบริหารจัดการภายหลังได้ และยังคงการให้ความสำคัญของการพัฒนาผู้เรียนมากกว่าการพูดถึงเรื่องโครงสร้างศธ.”

ต่อกรณีปัญหาความขัดแย้งทางความคิดในการยกเลิก”คำสั่งคสช.ที่ 19/2560 เรื่องปฏิรูปการศึกษาในภูมิภาคของกระทรวงศึกษาธิการ” ที่ไม่สมควรปล่อยให้ เป็นปัญหาเรื้อรัง แล้วอ้างว่าจะนำไปแก้ปัญหาในภายหลัง ทั้งที่มีเหตุผลทางวิชาการรองรับในการแก้ปัญหาอยู่แล้วนั้น

ผู้เขียนมีความเห็นทางวิชาการสนับสนุนการยกเลิกคำสั่งหัวหน้าคณะรักษาความสงบแห่งชาติ จำนวน 5 ฉบับ ซึ่งมีคำสั่งคสช.ที่ 19/2560 เรื่องปฏิรูปการศึกษาในภูมิภาคของกระทรวงศึกษาธิการ อยู่ในมาตรา 3 ของ(ร่าง)พระราชบัญญัติการศึกษาแห่งชาติ อยู่ด้วย

แต่ก่อนที่จะนำเสนอแนวคิดขออนุญาตนำคำสั่งคสช.ที่ 19/2560 เรื่องปฏิรูปการศึกษาในภูมิภาคของกระทรวงศึกษาธิการ ที่เป็นกรณีก่อให้เกิดความขัดแย้งทางความคิด มาเพื่อประกอบการพิจารณา ดังต่อไปนี้

#เหตุผลในการออกคำสั่งที่ ๑๙/๒๕๖๐ เรื่อง

การปฏิรูปการศึกษาในภูมิภาคของกระทรวงศึกษาธิการ โดยอาศัยอำนาจตามความในมาตรา ๔๔ ของรัฐธรรมนูญแห่งราชอาณาจักรไทย (ฉบับชั่วคราว) พุทธศักราช ๒๕๕๗คือ

“จากข้อเท็จจริงที่ใดปรากฏให้เห็นถึงสภาพปัญหาในการจัดการการศึกษาของประเทศในส่วนภูมิภาคทั้งในด้านโครงสร้างขององค์กร ด้านระบบบริหารจัดการ และด้านบุคลากรที่เกี่ยวข้อง ซึ่งปัญหาเหล่านี้ส่งผลต่อคุณภาพการศึกษาและการพัฒนาเยาวชนซึ่งเป็นทรัพยากรมนุษย์และกำลังคนที่สำคัญในการพัฒนาประเทศ และเป็นอุปสรรคต่อการขับเคลื่อนและการพัฒนาด้านการศึกษาของประเทศให้มีประสิทธิภาพทัดเทียมนานาประเทศ”

###คำสั่งสำคัญในคำสั่งคือ”สภาพปัญหาในการจัดการการศึกษาของประเทศในส่วน ภูมิภาค”

ซึ่งมิได้ระบุสภาพปัญหาใดให้ชัดเจน มีแต่คำกล่าวอ้างแบบบอกเล่าปัญหาปากต่อปากว่า มีการทุจริตในการบริหารงานบุคคลของผู้ว่าราชการเขตพื้นที่ ซึ่งเป็นปัญหาพฤติกรรมเฉพาะบุคคล แต่กลับกลายเป็นส่งผลให้มีการปรับโครงสร้างการบริหารระดับภูมิภาค โดยอาศัยคำสั่ง คสช.

ประเด็นที่เป็นสาระสำคัญในคำสั่งหัวหน้าคณะรักษาความสงบแห่งชาติ 3 ประการ คือ

- 1.การจัดตั้งหน่วยงานการศึกษาใหม่ระดับภาค ใน “ข้อ ๖ ให้มีศึกษาธิการภาคเป็นผู้บังคับบัญชาข้าราชการ พนักงานราชการและลูกจ้าง ในสำนักงานศึกษาธิการภาค มีอำนาจหน้าที่รับผิดชอบการดำเนินงานของสำนักงานศึกษาธิการภาค”
- 2.จัดตั้งคณะกรรมการศึกษาธิการจังหวัดชุดใหม่ เรียกโดยย่อว่า “กศจ.” ประกอบด้วย
 - (๑) ผู้ว่าราชการจังหวัด หรือรองผู้ว่าราชการจังหวัดที่ได้รับมอบหมาย เป็นประธานกรรมการ
 - (๕) ศึกษาธิการจังหวัด เป็นกรรมการและเลขานุการ
3. การจัดตั้งหน่วยงานการศึกษาใหม่ระดับจังหวัด “ข้อ ๑๒ ให้มีศึกษาธิการจังหวัด เป็นผู้บังคับบัญชาข้าราชการ พนักงานราชการ และ ลูกจ้างในสำนักงานศึกษาธิการจังหวัด อยู่ภายใต้การกำกับดูแลของศึกษาธิการภาค มีอำนาจหน้าที่ รับผิดชอบการดำเนินงานของสำนักงานศึกษาธิการจังหวัด”

###สรุป ผลของคำสั่งที่ ๑๙/๒๕๖๐ คือ

- 1.การเกิด ๒ หน่วยงาน ระดับภาคและระดับจังหวัด (ใหม่) และคณะกรรมการ 1 คณะ ระดับจังหวัด (ใหม่) ในส่วนภูมิภาค ส่งผลต่อการใช้อำนาจบริหาร (administrative power)ที่เกิดจากอำนาจใหม่ เหนือผู้ว่าราชการเขตพื้นที่เดิมอีก ๒ อำนาจทำให้เกิดการทับซ้อนของการใช้อำนาจระดับภูมิภาค เป็นการกระจุกอำนาจการบริหารไว้ถึง ๓ หน่วยงาน และเป็นการกลับไปรวมอำนาจการบริหารเหมือนการบริหารรูปแบบเดิมในอดีต
- 2.ทำให้สายการบังคับบัญชา (chain of command)ระดับภูมิภาคยาวขึ้นกว่าเดิมที่มีเพียง ๑ ระดับชั้น คือเขตพื้นที่การศึกษาไปยังโรงเรียน ก็เพิ่มขึ้นอีก ๒ ระดับชั้น รวมเป็น ๓ ระดับชั้น ซึ่งผิดหลักการกระจายอำนาจบริหารไปสู่โรงเรียน

###ก่อนที่ผู้เขียนจะแสดงความเห็นเชิงวิชาการต่อประเด็นร้อนที่เกิดขึ้น ขอวิเคราะห์ย้อนไปให้ภาพการบริหารการศึกษาไทยในอดีต ทั้งการบริหารส่วนกลางและส่วนภูมิภาค ดังต่อไปนี้

ระยะที่ 1 “กระทรวงศึกษาธิการมีระบบการบริหารจัดการการศึกษา โดยกรมสามัญศึกษา (อังกฤษ : Department of General Education) เป็นส่วนราชการระดับกรม ในสังกัดกระทรวงศึกษาธิการ จัดตั้งขึ้นเมื่อปีพ.ศ. 2481 ในรัชกาลพระบาทสมเด็จพระปรเมนทรมหาอานันทมหิดล มีหน้าที่จัดการศึกษาสามัญ” (วิกิพีเดีย)แบบรวมอำนาจการบริหารทั้งระดับประถมศึกษาและระดับมัธยมศึกษา

###สรุป

- 1)มีหน่วยงานในส่วนกลางรวมอำนาจการบริหารการศึกษาทั้งระดับประถมศึกษาและระดับมัธยมศึกษา คือกรมสามัญศึกษา
- 2)มีหน่วยงานในส่วนภูมิภาครวมอำนาจการบริหารการศึกษาไว้ ภายใต้สำนักงานปลัดกระทรวงศึกษาธิการ ทั้งระดับภาค จังหวัดและอำเภอ คือสำนักงานศึกษาธิการภาค ศึกษาธิการจังหวัด และศึกษาธิการอำเภอ เป็นหน่วยงานดูแลการบริหารการศึกษาในโรงเรียนทั้งระดับประถมศึกษาและระดับมัธยมศึกษา

ระยะที่ 2 มี”พระราชบัญญัติปรับปรุงกระทรวง ทบวง กรม พ.ศ. 2481 จัดตั้งกรมสามัญศึกษาขึ้น ตั้งแต่วันที่ 1 เมษายน พ.ศ. 2482 มีหน้าที่จัดการศึกษาสามัญ”(วิกิพีเดีย)

(ระดับประถมศึกษาและระดับมัธยมศึกษา)

มีหน่วยงานส่วนกลางรวมอำนาจคือกรมสามัญศึกษา
และหน่วยงานส่วนภูมิภาครวมอำนาจในสำนักงานปลัดกระทรวงศึกษาธิการเช่นเดียวกับระยะที่ 1

ระยะที่ 3 “ปี พ.ศ. 2494 ได้มีการตราพระราชบัญญัติปรับปรุงกระทรวง ทบวง กรม พ.ศ. 2494 ขึ้นอีกครั้ง ทำให้กรมสามัญศึกษา มีหน้าที่รับผิดชอบในการจัดการมัธยมศึกษา ทั้งของรัฐและเอกชน ตลอดจนการฝึกหัดครูด้วย และในปี พ.ศ. 2495 ได้มีการตราพระราชบัญญัติปรับปรุงกระทรวง ทบวง กรม ขึ้นใหม่อีกครั้ง ให้มี “กรมวิสามัญศึกษา” ทำหน้าที่จัดการศึกษาตั้งแต่มัธยมศึกษาปีที่ 1-5” (วิกิพีเดีย) และ”กรมสามัญศึกษา” ทำหน้าที่จัดการศึกษาระดับประถมศึกษา

สรุป

1)มีการแบ่งอำนาจการบริหารในส่วนกลาง เป็น ๒ กรม โดยบริหารการศึกษาแบบแยกระดับการศึกษา ระดับประถมศึกษาและระดับมัธยมศึกษา

2)ระดับภูมิภาค มีการรวมอำนาจไว้ในหน่วยงานดูแลการบริหารจัดการการศึกษา เช่นเดียวกับระยะที่ 1 คือรวมอำนาจภายใต้สำนักงานปลัดกระทรวงศึกษาธิการ

#####โดยสรุป การบริหารการศึกษาในระยะที่ 1-3 มีการใช้อำนาจการบริหารในส่วนกลางระดับกรม และอำนาจการบริหารส่วนภูมิภาคโดยสำนักงานปลัดกระทรวงศึกษาธิการ

ระยะที่ 4 “พ.ศ.2509

มีพระราชบัญญัติโอนโรงเรียนประถมศึกษาบางประเภทไปสังกัดองค์การบริหารส่วนจังหวัด โดยองค์การบริหารส่วนจังหวัดทำหน้าที่รับผิดชอบในการจัดการศึกษาระดับประถมศึกษาหรือการศึกษาประชาบาลโดยตรง ทั้งทางด้านการบริหารงานบุคคล วิชาการและธุรการ”(ปราชญา กลางจัญ,2538)
ส่วนกรมสามัญศึกษารับผิดชอบการศึกษาระดับมัธยมศึกษาและโรงเรียนอนุบาลที่จัดการศึกษาระดับประถมศึกษา ต่อมาในปี พ.ศ. 2515 มีประกาศคณะปฏิวัติ ฉบับที่ 216, 217 และ 218 ได้ประกาศให้กรมสามัญศึกษากับกรมวิสามัญศึกษาเข้าด้วยกัน ให้ใช้ชื่อว่า กรมสามัญศึกษา ตั้งแต่วันที่ 1 ตุลาคม พ.ศ. 2515

###สรุป

1)มีการแบ่งอำนาจการบริหารการศึกษาระดับประถมศึกษาบางส่วนจากส่วนกลางกรมสามัญศึกษา ไปให้กรมการปกครอง กระทรวงมหาดไทย

2)ในส่วนภูมิภาคมีการแบ่งอำนาจการบริหารโรงเรียนประถมศึกษาบางส่วนไปให้องค์การบริหารส่วนจังหวัด

3)ส่วนระดับมัธยมศึกษาและโรงเรียนอนุบาลยังอยู่ภายใต้หน่วยงาน
ในสังกัดสำนักงานปลัดกระทรวงศึกษาธิการดูแลรับผิดชอบ

ระยะที่ 5 พ.ศ.2523 มีการโอนการศึกษาประชาบาลในสังกัดองค์การบริหารส่วนจังหวัด กรมการปกครอง กระทรวงมหาดไทย มาสังกัดสำนักงานคณะกรรมการการประถมศึกษาแห่งชาติ (สพช.)ซึ่งเป็นหน่วยงานที่ตั้งขึ้นใหม่ระดับกรม ในสังกัดกระทรวงศึกษาธิการ เพื่อรองรับการบริหารจัดการประถมศึกษาภาคบังคับระดับประถมศึกษา เมื่อวันที่ 1 ตุลาคม 2523 (ปราชญา กลางจัญ,2538)

###สรุป

1) การบริหารการศึกษาในส่วนกลางมีการแบ่งอำนาจการบริหารระดับมัธยมศึกษา ให้กรมสามัญศึกษา ส่วนระดับประถมศึกษาแบ่งอำนาจให้สำนักงานคณะกรรมการการประถมศึกษาแห่งชาติ (สพช.)

2)การบริหารส่วนภูมิภาค มีการแบ่งอำนาจให้ สำนักงานปลัดกระทรวงบริหารการศึกษาระดับมัธยมศึกษา

ส่วน สำนักงานคณะกรรมการการประถมศึกษาจังหวัด
(สพจ.)และสำนักงานคณะกรรมการการประถมศึกษาอำเภอ
(สพอ.)บริหารการศึกษาระดับประถมศึกษาภายใต้การบริหารอำนาจของสำนักงานคณะกรรมการการประถมศึกษา
แห่งชาติ (สพช.)

3)มีการกระจายอำนาจการบริหารโดยมีคณะกรรมการบริหารในรูปแบบองค์กรคณะบุคคล

ระยะที่ 6 ในวันที่ 3 กรกฎาคม พ.ศ. 2546 ได้มีการปฏิรูปกระทรวง ทบวง กรม
และยุบรวมหน่วยงานระดับกรมในสังกัดกระทรวงศึกษาธิการเข้าด้วยกัน ทำให้กรมสามัญศึกษา
และสำนักงานคณะกรรมการการประถมศึกษาแห่งชาติ (สพช.)
ถูกโอนกิจการไปยังสำนักงานคณะกรรมการการศึกษาขั้นพื้นฐาน
มีหน้าที่รับผิดชอบการจัดการศึกษาขั้นพื้นฐานทั้งระดับประถมศึกษาและมัธยมศึกษา
ซึ่งเป็นการศึกษาในระบบทั้งหมด

###สรุป

1)มีการบริหารส่วนกลางโดยบริหารแบบรวมอำนาจ มีสำนักงานคณะกรรมการการศึกษาขั้นพื้นฐาน
ดูแลการจัดการศึกษาขั้นพื้นฐานทั้งระดับประถมศึกษาและมัธยมศึกษา

2)การบริหารระดับภูมิภาค มีการเปลี่ยนแปลงการบริหารอำนาจ
จากเดิมที่เคยแบ่งอำนาจการบริหารให้สำนักงานศึกษาธิการจังหวัด มีอำนาจบริหารโรงเรียนเอกชนและศาสนา
กรมสามัญศึกษามีอำนาจบริหารระดับมัธยมศึกษา
และสำนักงานคณะกรรมการการประถมศึกษาแห่งชาติมีอำนาจบริหารระดับประถมศึกษา
มีการจัดสรรอำนาจการบริหารการศึกษาใหม่ โดยเขตพื้นที่การศึกษาเป็นหลัก
เรียกว่ามีอำนาจการบริหารตามเขตพื้นที่การศึกษา ที่มีทั้งสิ้น 175 เขตพื้นที่ทั่วประเทศไทย
เป็นการเปลี่ยนแปลงอำนาจการบริหารจัดการศึกษาจากการแบ่งอำนาจเป็นระดับการศึกษา
ในแต่ละจังหวัดเป็นพื้นที่การศึกษา โดยการแบ่งเขตจังหวัดเป็นเขตพื้นที่การศึกษา

3)ผู้บริหารการศึกษาที่แบ่งเป็น 3 กลุ่ม คือ (1)ศึกษาธิการจังหวัด (ศจ.) ดูแลการศึกษาเอกชน
(2)ผู้อำนวยการสามัญศึกษาจังหวัด (ผอ.สศจ.)ดูแลการศึกษาระดับมัธยมศึกษา
(3)ผู้อำนวยการประถมศึกษาจังหวัด (ผอ.สพจ.) ดูแลการศึกษาระดับประถมศึกษา
ได้รับการแต่งตั้งให้เป็นผู้อำนวยการเขตพื้นที่การศึกษา จำนวน 175 คน
ผู้ที่ไม่ได้รับแต่งตั้งเป็นผู้อำนวยการเขตพื้นที่การศึกษา ก็ได้ตำแหน่งรองผู้อำนวยการเขตฯครบทุกคน

4)มีการกระจายอำนาจการบริหารโดยมีการบริหารในรูปแบบองค์กรคณะบุคคลในทุกเขตพื้นที่
ทำให้การบริหารเขตพื้นที่มีความคล่องตัวสูง

ระยะที่ 7 มีการแบ่งเขตพื้นที่การศึกษาจากเดิม เป็นเขตการศึกษาระดับประถมศึกษาและมัธยมศึกษา
ดังนี้ 1)เขตพื้นที่การศึกษาประถมศึกษา และสำนักงานเขตพื้นที่การศึกษาประถมศึกษา จำนวน ๑๘๓
เขตพื้นที่การศึกษา ตามประกาศกระทรวงศึกษาธิการ เรื่อง
การกำหนดและแก้ไขเปลี่ยนแปลงเขตพื้นที่การศึกษาเป็นเขตพื้นที่การศึกษาประถมศึกษา
ประกาศในราชกิจจานุเบกษา เมื่อวันที่ ๑๘ สิงหาคม ๒๕๕๓ และ 2) มีเขตพื้นที่ศึกษามัธยมศึกษาจำนวน ๖๒
เขต ตามประกาศ กระทรวงศึกษาธิการ เรื่อง การกำหนดและแก้ไขเปลี่ยนแปลงเขตพื้นที่ศึกษามัธยมศึกษา
ประกาศในราชกิจจานุเบกษา เมื่อวันที่ ๑๗ กุมภาพันธ์ ๒๕๖๔
3)รวมเขตพื้นที่การศึกษาระดับประถมศึกษาและมัธยมศึกษา จำนวน ๒๔๕ เขตพื้นที่การศึกษา

###สรุป

1)การบริหารการศึกษามีการแบ่งอำนาจการบริหารการศึกษาเป็นระดับการศึกษาในแต่ละเขตการศึกษาทั้งระดับ
ประถมศึกษาและระดับมัธยมศึกษา ในแนวราบตามระดับการศึกษา
และแบ่งพื้นที่ในแนวตั้งในแต่ละเขตพื้นที่ของแต่ละจังหวัด

2) มีการกระจายอำนาจการบริหารโดยมีการบริหารในรูปแบบองค์คณะบุคคลในทุกเขตพื้นที่ ทั้งระดับประถมศึกษาและมัธยมศึกษา ทำให้การบริหารเขตพื้นที่ที่มีความคล่องตัวสูงยิ่งขึ้น

โดยสรุป การบริหารการศึกษาาระยะที่ 4-7 กระทรวงศึกษาธิการ ได้มีการบริหารอำนาจดังนี้

1. การบริหารส่วนกลางมีการรวมอำนาจไว้ในหน่วยงาน โดยการแบ่งอำนาจหน่วยงานที่บริหารต่างระดับการศึกษา คือระดับประถมศึกษาและระดับมัธยมศึกษา และในที่สุดรวมอำนาจการบริหารไว้ในหน่วยงานเดียว

2. การบริหารส่วนภูมิภาค แบ่งอำนาจการบริหารระดับประถมศึกษาและมัธยมศึกษา ให้ผู้บริหารเขตพื้นที่การศึกษา ระดับประถมศึกษาและระดับมัธยมศึกษา โดยไม่มีการใช้อำนาจทับซ้อนกัน

3. มีการกระจายอำนาจการบริหารในรูปแบบองค์คณะบุคคล ทำให้การบริหารโรงเรียนในหน่วยงานระดับเขตพื้นที่ที่มีความคล่องตัวสูงและมีประสิทธิภาพ

ระยะที่ 8 (การบริหารปัจจุบัน) ตามคำสั่ง คสช. ที่ ๑๙/๒๕๖๐ เรื่อง การปฏิรูปการศึกษาในภูมิภาคของกระทรวงศึกษาธิการ ปี พ.ศ. 2560 ทำให้การบริหารการศึกษา กลับมากระจุกตัวดังเดิมในอดีต ดังที่ได้วิเคราะห์มาแล้วข้างต้น คือ

1. การเกิด 2 หน่วยงาน ระดับภาคและระดับจังหวัด (ใหม่) และคณะกรรมการ 1 คณะ ระดับจังหวัด (ใหม่) ในส่วนภูมิภาค ส่งผลต่อการใช้อำนาจบริหาร (administrative power) ที่เกิดจากอำนาจใหม่เหนือผู้อำนวยการเขตพื้นที่เดิมอีก 2 อำนาจทำให้เกิดการทับซ้อนของการใช้อำนาจระดับภูมิภาค

2. ทำให้สายการบังคับบัญชา (chain of command) ระดับภูมิภาคยาวขึ้นกว่าเดิมที่มีเพียง 1 ระดับชั้น คือเขตพื้นที่การศึกษาไปยังโรงเรียน ก็เพิ่มขึ้นอีก 2 ระดับชั้น รวมเป็น 3 ระดับชั้น ซึ่งผิดหลักการกระจายอำนาจบริหารไปสู่โรงเรียน

ข้อเสนอเชิงวิชาการ

1. สนับสนุนความเห็นเสียงข้างมากที่เห็นชอบร่างมาตรา 3 ให้ยกเลิกคำสั่งหัวหน้าคณะรักษาความสงบแห่งชาติ จำนวน 5 ฉบับ ซึ่งมีคำสั่ง คสช. ที่ 19/2560 เรื่องปฏิรูปการศึกษาในภูมิภาคของกระทรวงศึกษาธิการ ที่บัญญัติกฎหมายโดยใช้อำนาจพิเศษซึ่งไม่ควรเกิดขึ้นกับกฎหมายการศึกษาหลักที่บัญญัติตามครรลองของรัฐธรรมนูญ เป็นพระราชบัญญัติ โดยให้บัญญัติการกำหนดโครงสร้างการบริหารในกระทรวงศึกษาธิการเช่นเดียวกับ “พระราชบัญญัติการศึกษาแห่งชาติ พ.ศ. 2542 มาตรา 32 การจัดระเบียบบริหารราชการในกระทรวงให้มีองค์กรหลักที่เป็นคณะบุคคลในรูปสภา หรือในรูปคณะกรรมการจำนวนสี่องค์กร ได้แก่ สภาการศึกษา คณะกรรมการการศึกษาขั้นพื้นฐาน คณะกรรมการอาชีวศึกษา และคณะกรรมการการอุดมศึกษา...”

2. ควรมีพระราชกฤษฎีกาการแบ่งส่วนราชการภายในสำนักงานคณะกรรมการการศึกษาขั้นพื้นฐาน โดยให้มีการกระจายอำนาจกลับไปสู่เขตพื้นที่การศึกษาทั้งระดับประถมศึกษาและมัธยมศึกษาดังเดิม ส่วนการบริหารงานบุคคลนั้น อาจทำได้แบบเดิมในอดีตเมื่อมีตำแหน่งศึกษาธิการจังหวัด ก็ให้ผู้อำนวยการเขตพื้นที่เขต 1 เลื่อนไปเป็นศึกษาธิการจังหวัด

3. ควรมีการปรับรูปแบบการบริหารการศึกษา ระดับเขตพื้นที่การศึกษาในรูปแบบองค์คณะบุคคล และกระจายอำนาจการบริหารให้โรงเรียนมากขึ้น โดยให้มีรูปแบบที่เหมาะสมกับบริบทของการศึกษาในปัจจุบัน

หวังว่าบทความนี้คงไม่ใช่ “การชุกพินในกองไฟ”

เพราะเจตนาarmacyของผู้เขียน “เป็นการชักฟืนออกจากกองไฟ”

เพื่อมิให้มีปัญหา “สุ่มฟืนในกองไฟ” ในอนาคตอีกต่อไป

ขอบคุณที่มาจาก เฟซบุ๊ก [สมบัติ นพรัค](#) วันที่ 23 พฤษภาคม 2565



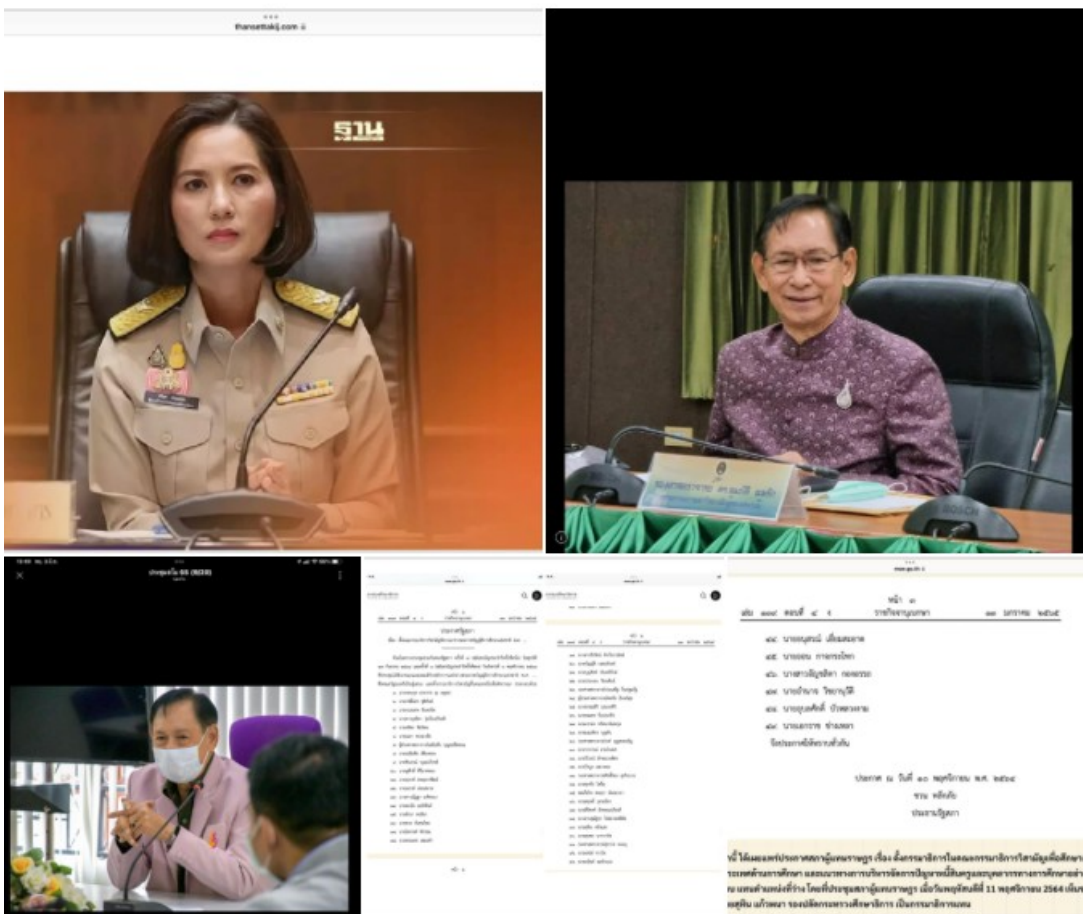
สมบัติ นพรัค

23 พฤษภาคม เวลา 08:40 น. · 🌐

ยุบ ศจก.ศจภ.? : การทับซ้อนของอำนาจบริหาร?

รองศาสตราจารย์ ดร.สมบัติ นพรัค

'วิษณุ' ถก ศธ.-กมธ.ศึกษาฯ ปมร่างพ.ร.บ.การศึกษาฯ แนะจัด โครงสร้างทำภายหลังได้
ย้ำพัฒนาผู้เรียนสำคัญกว่า (ไทยโพสต์ 5 พฤษภาคม 2565 เวลา 16:44 น.)... ดูเพิ่มเติม



👍 136

ความคิดเห็น 44 รายการ แชร์ 26 ครั้ง