

infographic

## หลักการและแนวทางการขับเคลื่อนการปฏิรูปการศึกษาและการบริหารราชการของกระทรวงศึกษาธิการในภูมิภาค

นำเสนอเมื่อ : 5 พ.ค. 2559

infographic

หลักการและแนวทางการขับเคลื่อนการปฏิรูปการศึกษาและการบริหารราชการของกระทรวงศึกษาธิการในภูมิภาค



### หลักการและแนวทาง

การขับเคลื่อนการปฏิรูปการศึกษาและการบริหารราชการ  
ของกระทรวงศึกษาธิการในภูมิภาค



## คำแถลงนโยบายของคณะรัฐมนตรี พลเอกประยุทธ์ จันทร์โอชา

นายกรัฐมนตรี ที่แถลงต่อสภานิติบัญญัติแห่งชาติ เมื่อวันที่ ๑๒ กันยายน ๒๕๕๗

**๑๐.๑ “ปรับปรุงระบบราชการในด้านองค์กรหรือหน่วยงานภาครัฐทั้งในระดับประเทศ ภูมิภาค และท้องถิ่น ทบทวนการจัดโครงสร้างหน่วยงานภาครัฐที่มีอำนาจหน้าที่ซ้ำซ้อนหรือสับสนกันหรือมีเส้นทางการปฏิบัติที่ยืดยาว ปรับปรุงวิธีปฏิบัติราชการให้ทันสมัยโดยนำเทคโนโลยีมาใช้**



แก้ไขกฎระเบียบให้โปร่งใส ชัดเจน สามารถบริการประชาชนได้อย่างมีประสิทธิภาพ ตลอดจนจัดระบบอัตราค่าจ้างและปรับปรุงค่าตอบแทนบุคลากรภาครัฐให้เหมาะสมและเป็นธรรม ยึดหลักการบริหารกิจการบ้านเมืองที่ดี การบริหารจัดการภาครัฐแบบใหม่ การตอบสนองความต้องการของประชาชนในฐานะที่เป็นศูนย์กลาง และการอำนวยความสะดวกแก่ผู้ใช้บริการเพื่อสร้างความเชื่อมั่นวางใจในระบบราชการ ลดต้นทุนดำเนินการของภาครัฐฯ เพิ่มศักยภาพในการแข่งขันกับนานาประเทศ และการรักษาบุคลากรภาครัฐที่มีประสิทธิภาพไว้ในระบบราชการ”

# มิติทางการศึกษาที่ต้องสอดคล้องประสานกัน

การขับเคลื่อนการปฏิรูปการศึกษาของกระทรวงศึกษาธิการในภูมิภาค และการบริหารราชการของกระทรวงศึกษาธิการในภูมิภาค



kroobannak.com

# จุดเน้น ๖ ยุทธศาสตร์ปฏิบัติการศึกษา กระทรวงศึกษาธิการ ของรัฐมนตรีว่าการกระทรวงศึกษาธิการ (พลเอก ดาว์พงษ์ รัตนสุวรรณ)



kroobannak.com

# จุดเน้นยุทธศาสตร์การบริหารจัดการ ของรัฐมนตรีว่าการกระทรวงศึกษาธิการ (พลเอก ดาว์พงษ์ รัตนสุวรรณ)

## “ยุทธศาสตร์การบริหารจัดการ”

ถือเป็นกลไกสำคัญในการขับเคลื่อนการปฏิรูปการศึกษาในด้านต่างๆ ให้บรรลุผล

### เป้าประสงค์ ของการบริหาร จัดการ

- หน่วยงานมีระบบบริหารจัดการที่คล่องตัวและมีประสิทธิภาพ
- มีกลไกบริหารและการประสานงานการจัดการศึกษาส่วนกลางและในพื้นที่อย่างมีประสิทธิภาพ
- มีนโยบาย แผน มาตรฐานและการติดตามประเมินผลการจัดการศึกษาที่หน่วยปฏิบัติสามารถนำไปบริหารจัดการได้อย่างมีประสิทธิภาพ

การบริหาร  
จัดการ

หลักสูตรและ  
กระบวนการ  
เรียนรู้

ผลิต พัฒนากำลังคน  
และงานวิจัยที่  
สอดคล้องกับ  
ความต้องการ  
ของการพัฒนา  
ประเทศ

การผลิตและ  
พัฒนาครู

การทดสอบ  
การประเมิน การ  
ประกันคุณภาพและ  
การพัฒนา  
มาตรฐาน  
การศึกษา

ICT เพื่อ  
การศึกษา

### ผลลัพธ์ที่ต้องการ ของการบริหาร จัดการ

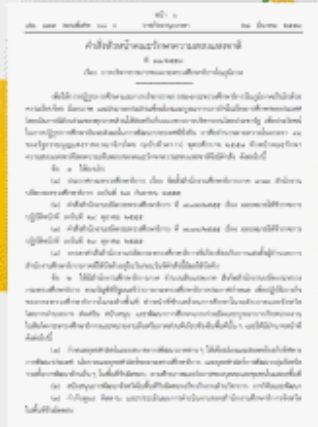
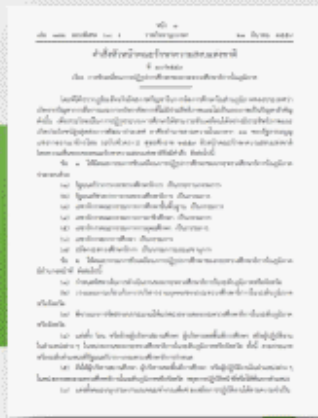
- รูปแบบโครงสร้างกระทรวงศึกษาธิการที่ชัดเจนและยึดประโยชน์ของผู้เรียนเป็นสำคัญ
- การบูรณาการการทำงานร่วมกันอย่างคุ้มค่าและเกิดประโยชน์สูงสุด
- มีการบริหารจัดการทั้งระบบอย่างมีประสิทธิภาพตามหลักธรรมาภิบาล
- นโยบาย แผน และมาตรฐานที่นำไปปฏิบัติได้อย่างมีประสิทธิภาพ
- ฐานข้อมูลที่ทันสมัยและนำเอื้อก็สามารถเชื่อมโยงฐานข้อมูลกับหน่วยงานอื่นได้อย่างมีประสิทธิภาพ

**คำสั่งหัวหน้าคณะรักษาความสงบแห่งชาติ  
ที่ ๑๐/๒๕๕๙ เรื่อง การขับเคลื่อนการปฏิรูป  
การศึกษาของกระทรวงศึกษาธิการในภูมิภาค  
สั่ง ณ วันที่ ๒๑ มีนาคม พุทธศักราช ๒๕๕๙**

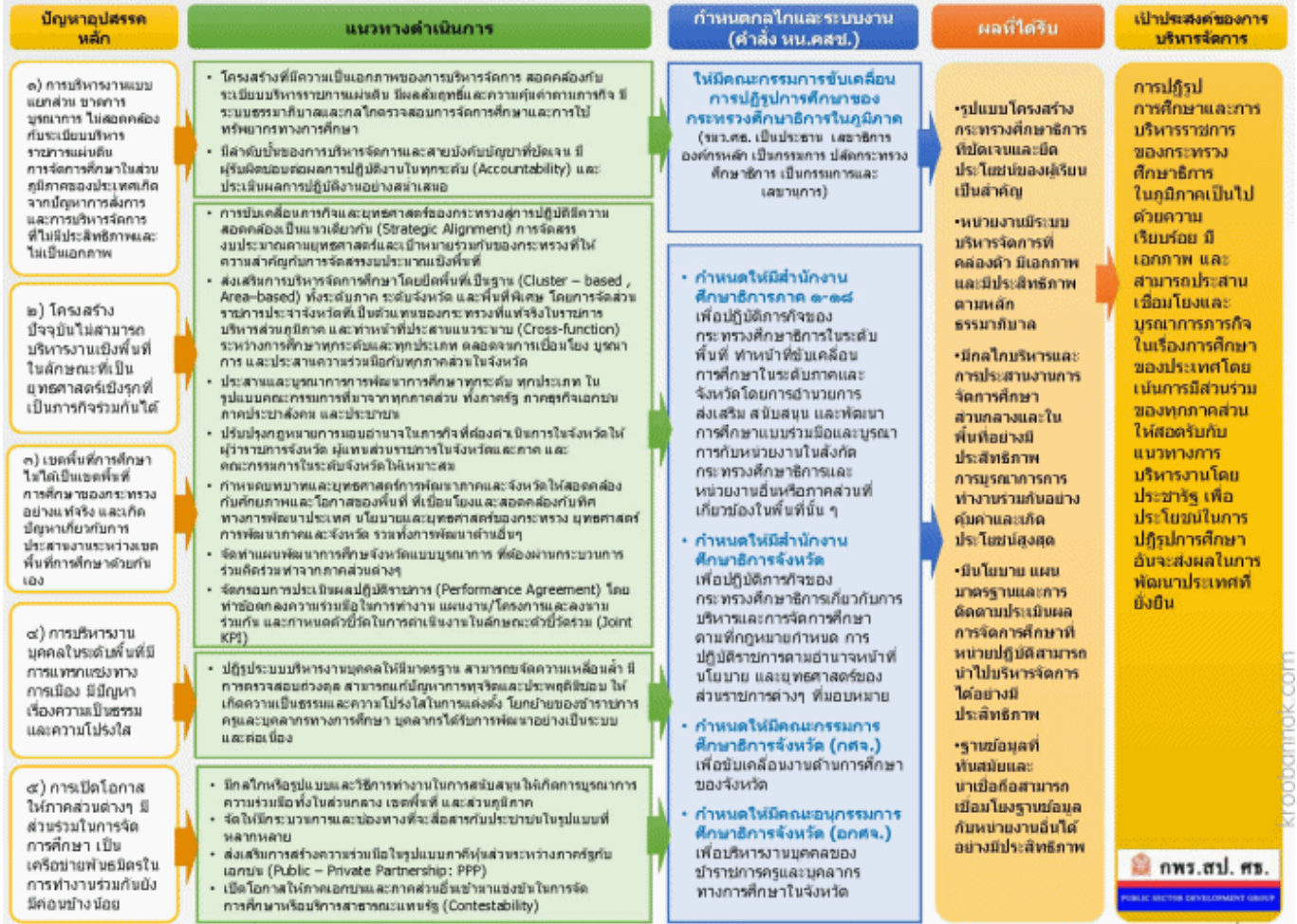
โดยที่ได้ปรากฏข้อเท็จจริงถึงสภาพปัญหาในการจัดการศึกษาในสวณภูมิภาคของประเทศว่าเกิดจากปัญหาการสั่งการและการบริหารจัดการที่ไม่มีประสิทธิภาพและไม่เป็นเอกภาพเป็นปัญหาสำคัญ ดังนั้นเพื่อประโยชน์ในการปฏิรูประบบการศึกษาให้สามารถขับเคลื่อนได้อย่างมีประสิทธิภาพและเกิดประโยชน์สูงสุดต่อการพัฒนาประเทศ

**คำสั่งหัวหน้าคณะรักษาความสงบแห่งชาติ  
ที่ ๑๑/๒๕๕๙ เรื่อง การบริหารราชการของ  
กระทรวงศึกษาธิการในภูมิภาค  
สั่ง ณ วันที่ ๒๑ มีนาคม พุทธศักราช ๒๕๕๙**

เพื่อให้การปฏิรูปการศึกษาและการบริหารราชการของกระทรวงศึกษาธิการในภูมิภาคเป็นไปด้วยความเรียบร้อย มีเอกภาพ และสามารถประสานเชื่อมโยงและบูรณาการภารกิจในเรื่องการศึกษาของประเทศ โดยเน้นการมีส่วนร่วมของทุกภาคส่วนให้สอดคล้องกับแนวทางการบริหารงานโดยประชารัฐ เพื่อประโยชน์ในการปฏิรูปการศึกษาอันจะส่งผลในการพัฒนาประเทศที่ยั่งยืน



# กรอบแนวคิดการดำเนินการเพื่อแก้ปัญหาการบริหารราชการของกระทรวงศึกษาธิการในภูมิภาค



KROOBCHITNIK.COM

# หลักการและแนวทาง

การขับเคลื่อนการปฏิรูปการศึกษาของกระทรวงศึกษาธิการในภูมิภาค และการบริหารราชการของกระทรวงศึกษาธิการในภูมิภาค

- โครงสร้างที่มีความเป็นเอกภาพของการบริหารจัดการ สอดคล้องกับระเบียบบริหารราชการแผ่นดิน มีผลสัมฤทธิ์และความคุ้มค่าตามภารกิจ มีระบบธรรมาภิบาลและกลไกตรวจสอบการจัดการศึกษา และการใช้ทรัพยากรทางการศึกษา
- มีลำดับขั้นของการบริหารจัดการและสายบังคับบัญชาที่ชัดเจน มีผู้รับผิดชอบต่อผลการปฏิบัติงานในทุกระดับ (Accountability) และประเมินผลการปฏิบัติงานอย่างสม่ำเสมอ
- การขับเคลื่อนภารกิจและยุทธศาสตร์ของกระทรวงสู่การปฏิบัติมีความสอดคล้องเป็นแนวเดียวกัน (Strategic Alignment) การจัดสรรงบประมาณตามยุทธศาสตร์และเป้าหมายร่วมกันของกระทรวงที่ให้ความสำคัญกับการจัดสรรงบประมาณเชิงพื้นที่
- ปฏิรูประบบบริหารงานบุคคลให้มีมาตรฐาน สามารถจัดความเหลื่อมล้ำ มีการตรวจสอบถ่วงดุลและเป็นกลางทางการเมือง และสนับสนุนให้บุคลากรได้รับการพัฒนาอย่างเป็นระบบและต่อเนื่อง

ไม่เพิ่มอัตรากำลัง ตำแหน่ง และงบประมาณ



- มีกลไกหรือรูปแบบและวิธีการทำงานในการสนับสนุนให้เกิดการบูรณาการความร่วมมือทั้งในส่วนกลาง เขตพื้นที่ และส่วนภูมิภาค
- จัดให้มีกระบวนการและช่องทางที่จะสื่อสารกับประชาชนในรูปแบบที่หลากหลาย
- ส่งเสริมการสร้างความร่วมมือในรูปแบบภาคีหุ้นส่วนระหว่างภาครัฐกับเอกชน (Public - Private Partnership: PPP)
- เปิดโอกาสให้ภาคเอกชนและภาคส่วนอื่นเข้ามาแข่งขันในการจัดการศึกษาหรือบริการสาธารณะของรัฐ (Contestability)

- ส่งเสริมการบริหารจัดการศึกษาโดยยึดพื้นที่เป็นฐาน (Cluster - based , Area-based) ทั้งระดับภาค ระดับจังหวัด และพื้นที่พิเศษ โดยการจัดส่วนราชการประจำจังหวัดที่เป็นตัวแทนของกระทรวงที่แท้จริงในราชการบริหารส่วนภูมิภาค และทำหน้าที่ประสานแนวระนาบ (Cross-function) ระหว่างการศึกษาทุกระดับและทุกประเภท ตลอดจนการเชื่อมโยง บูรณาการ และประสานความร่วมมือกับทุกภาคส่วนในจังหวัด
- ประสานและบูรณาการการพัฒนาการศึกษาทุกระดับทุกประเภท ในรูปแบบคณะกรรมการที่มาจากทุกภาคส่วน ทั้งภาครัฐ ภาคธุรกิจเอกชน ภาคประชาสังคม และประชาชน
- ปรับปรุงกฎหมายการมอบอำนาจในการกิจที่ต้องดำเนินการในจังหวัดให้ผู้ว่าราชการจังหวัด ผู้แทนส่วนราชการในจังหวัดและภาค และคณะกรรมการในระดับจังหวัดให้เหมาะสม
- กำหนดบทบาทและยุทธศาสตร์การพัฒนาภาคและจังหวัดให้สอดคล้องกับศักยภาพและโอกาสของพื้นที่ที่เชื่อมโยงและสอดคล้องกับทิศทางการพัฒนาประเทศ นโยบายและยุทธศาสตร์ของกระทรวง ยุทธศาสตร์การพัฒนาภาคและจังหวัด รวมทั้งการพัฒนาตำบลอื่นๆ
- จัดทำแผนพัฒนาการศึกษาจังหวัดแบบบูรณาการ ที่ต้องผ่านกระบวนการร่วมคิดร่วมทำจากภาคส่วนต่างๆ
- จัดกรอบการประเมินผลปฏิบัติราชการ (Performance Agreement) โดยทำข้อตกลงความร่วมมือในการทำงาน แผนงาน/โครงการและลงนามร่วมกัน และกำหนดตัวชี้วัดในการดำเนินงานในลักษณะตัวชี้วัดร่วม (Joint KPI)



# ขอบเขตอำนาจหน้าที่และการบริหารราชการ

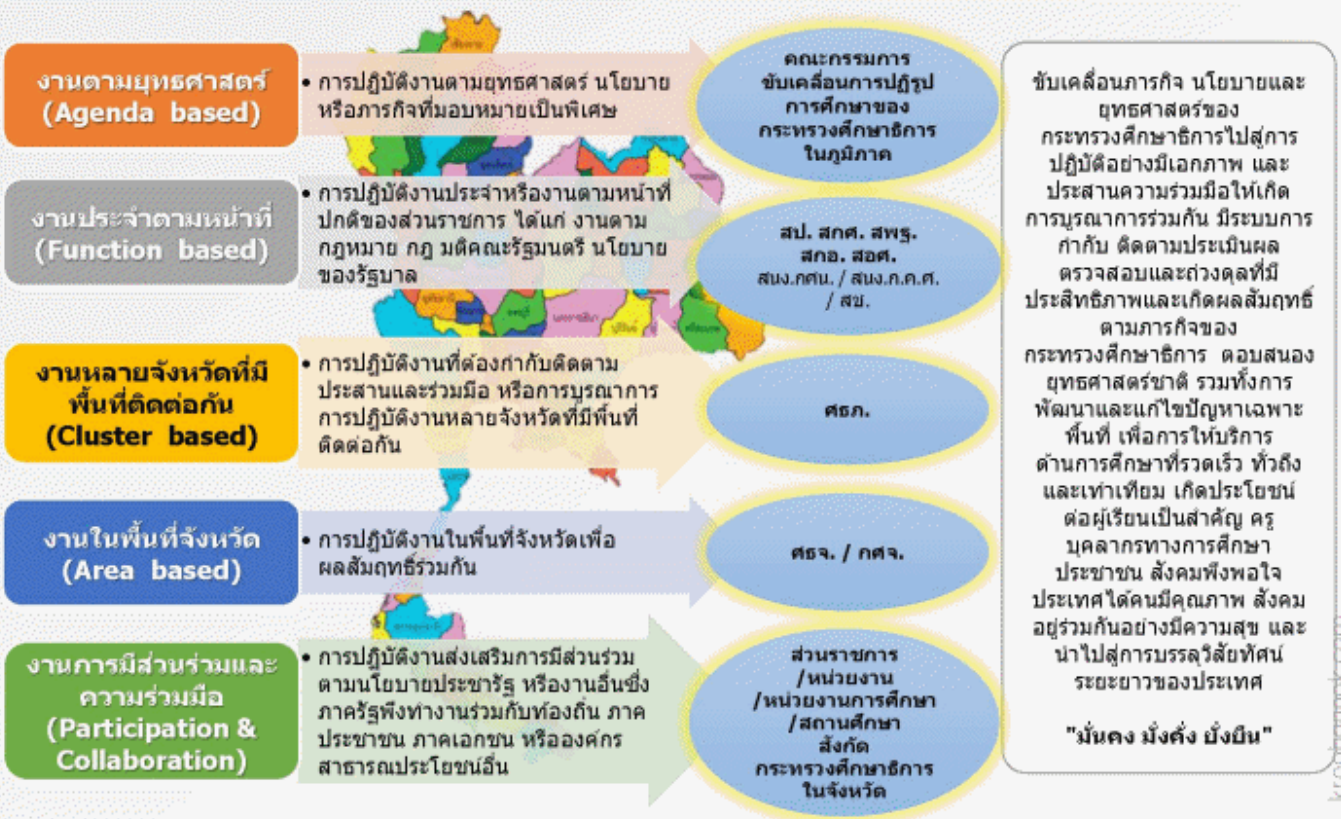
การขับเคลื่อนการปฏิรูปการศึกษาของกระทรวงศึกษาธิการในภูมิภาค และการบริหารราชการของกระทรวงศึกษาธิการในภูมิภาค

พระราชบัญญัติปรับปรุงกระทรวง ทบวง กรม พ.ศ. ๒๕๔๕ (มาตรา ๔๐) ได้กำหนดให้กระทรวงศึกษาธิการ มีอำนาจหน้าที่เกี่ยวกับการส่งเสริมและกำกับดูแลการศึกษาทุกระดับและทุกประเภท กำหนดนโยบาย แผน และมาตรฐานการศึกษา สนับสนุนทรัพยากรเพื่อการศึกษา ส่งเสริมและประสานงานการศาสนา ศิลปะ วัฒนธรรม และการกีฬาเพื่อการศึกษา รวมทั้งการติดตามตรวจสอบและประเมินผลการจัดการศึกษาและราชการอื่นตามที่มีกฎหมายกำหนดให้เป็นอำนาจหน้าที่ของกระทรวงศึกษาธิการหรือส่วนราชการที่สังกัดกระทรวงศึกษาธิการ และมาตรา ๔๐ การจัดระเบียบราชการกระทรวงศึกษาธิการ ให้เป็นไปตามกฎหมายว่าด้วยการนั้น



# การจำแนกบทบาทภารกิจ

การขับเคลื่อนการปฏิรูปการศึกษาของกระทรวงศึกษาธิการในภูมิภาค และการบริหารราชการของกระทรวงศึกษาธิการในภูมิภาค



# โครงสร้าง อำนาจหน้าที่ และองค์ประกอบคณะกรรมการ ตามคำสั่ง หน.คสข.

การขับเคลื่อนการปฏิรูปการศึกษาของกระทรวงศึกษาธิการในภูมิภาค และการบริหารราชการของกระทรวงศึกษาธิการในภูมิภาค

## อำนาจหน้าที่

### อำนาจหน้าที่คณะกรรมการขับเคลื่อนการปฏิรูปการศึกษาของกระทรวงศึกษาธิการในภูมิภาค

- กำหนดทิศทางนโยบายการดำเนินงานในเขตพื้นที่การศึกษาจังหวัด
- ควบคุมและกำกับดูแลการดำเนินงานของสถานศึกษาในจังหวัด
- ศึกษารายงานผลการดำเนินงานในเขตพื้นที่การศึกษาจังหวัด
- ผลิตสื่อ โสตทัศนศึกษาเพื่อใช้ในการเรียนการสอนในเขตพื้นที่การศึกษาจังหวัด
- ส่งเสริมและสนับสนุนการดำเนินงานของโรงเรียนในเขตพื้นที่การศึกษาจังหวัด
- ผลิตสื่อและเผยแพร่ผลงานทางวิชาการแก่ครูผู้สอนของ กศน.
- อนุมัติการขอทุน ขุดจ้าง เครื่องมือปฏิบัติงานในโรงเรียนของ กศน. เพื่อสนับสนุนการเรียนการสอนของโรงเรียนเอกชนศึกษาเอกชนของรัฐ สังกัดเขตพื้นที่การศึกษา

### อำนาจหน้าที่สำนักงานศึกษาธิการภาค ๓-๘ (ศสจ.)

- กำหนดยุทธศาสตร์และแผนปฏิบัติการภาค
- สนับสนุนการดำเนินงานด้านวิชาการ การวิจัยและพัฒนา
- กำกับดูแล ติดตาม และประเมินผลการดำเนินงานของ ศสจ.
- สนับสนุนการขอทุน ขุดจ้าง เครื่องมือปฏิบัติงาน
- ประสานการให้บริการระหว่างสำนักงานศึกษาธิการภาค

### อำนาจหน้าที่คณะกรรมการศึกษาธิการจังหวัด (กศจ.)

- กำหนดแผนพัฒนาจังหวัด ศึกษา และส่งเสริมสนับสนุนการวิจัยและพัฒนา
- ศึกษารายงานและวิเคราะห์ประเมินผลการดำเนินงานของ กศจ. จังหวัด
- ศึกษารายงานและวิเคราะห์ประเมินผลการดำเนินงานของ กศจ. จังหวัด
- สนับสนุนและให้คำปรึกษาการบริหารงานบุคคลของข้าราชการครูและบุคลากรทางการศึกษาในจังหวัด
- ผลิตสื่อ โสตทัศนศึกษาเพื่อใช้ในการเรียนการสอนในเขตพื้นที่การศึกษาจังหวัด
- ผลิตสื่อ โสตทัศนศึกษาเพื่อใช้ในการเรียนการสอนในเขตพื้นที่การศึกษาจังหวัด
- ผลิตสื่อ โสตทัศนศึกษาเพื่อใช้ในการเรียนการสอนในเขตพื้นที่การศึกษาจังหวัด

### อำนาจหน้าที่คณะกรรมการศึกษาธิการจังหวัด (อกศจ.)

- ปฏิบัติหน้าที่การบริหารงานบุคคลของข้าราชการครูและบุคลากรทางการศึกษาในจังหวัดตามที่ได้รับมอบหมายจาก กศจ.

### อำนาจหน้าที่สำนักงานศึกษาธิการจังหวัด (ศสจ.)

- สนับสนุนและส่งเสริมการดำเนินงานด้านวิชาการ
- ศึกษารายงานและวิเคราะห์ประเมินผลการดำเนินงานของ กศจ. จังหวัด
- ศึกษารายงานและวิเคราะห์ประเมินผลการดำเนินงานของ กศจ. จังหวัด
- สนับสนุนและให้คำปรึกษาการบริหารงานบุคคลของข้าราชการครูและบุคลากรทางการศึกษาในจังหวัด
- ผลิตสื่อ โสตทัศนศึกษาเพื่อใช้ในการเรียนการสอนในเขตพื้นที่การศึกษาจังหวัด
- ผลิตสื่อ โสตทัศนศึกษาเพื่อใช้ในการเรียนการสอนในเขตพื้นที่การศึกษาจังหวัด
- ผลิตสื่อ โสตทัศนศึกษาเพื่อใช้ในการเรียนการสอนในเขตพื้นที่การศึกษาจังหวัด

## กระทรวงศึกษาธิการ

คณะกรรมการขับเคลื่อนการปฏิรูปการศึกษาของกระทรวงศึกษาธิการในภูมิภาค (คปภ.)

สำนักงานศึกษาธิการภาค ๓-๘

คณะกรรมการศึกษาธิการจังหวัด (กศจ.)  
คณะกรรมการศึกษาธิการจังหวัด (อกศจ.)

สำนักงานศึกษาธิการจังหวัด (ศสจ.)

ศึกษาธิการจังหวัด เป็นผู้มีคุณสมบัติอาจดำรงตำแหน่งรองเลขาธิการ กศจ. จังหวัด โดยต้องเป็นข้าราชการครูหรือบุคลากรทางการศึกษาในจังหวัด

## องค์ประกอบ

### องค์ประกอบ

- (๑) รัฐมนตรีว่าการกระทรวงศึกษาธิการ เป็นประธานกรรมการ
- (๒) รัฐมนตรีช่วยว่าการกระทรวงศึกษาธิการ เป็นกรรมการ
- (๓) เลขาธิการคณะกรรมการการศึกษาขั้นพื้นฐาน เป็นกรรมการ
- (๔) เลขาธิการคณะกรรมการการอาชีวศึกษา เป็นกรรมการ
- (๕) เลขาธิการคณะกรรมการการอุดมศึกษา เป็นกรรมการ
- (๖) เลขาธิการสภากาชาดไทย เป็นกรรมการ
- (๗) ปลัดกระทรวงศึกษาธิการ เป็นกรรมการและเลขาธิการ

### องค์ประกอบ ศสจ.

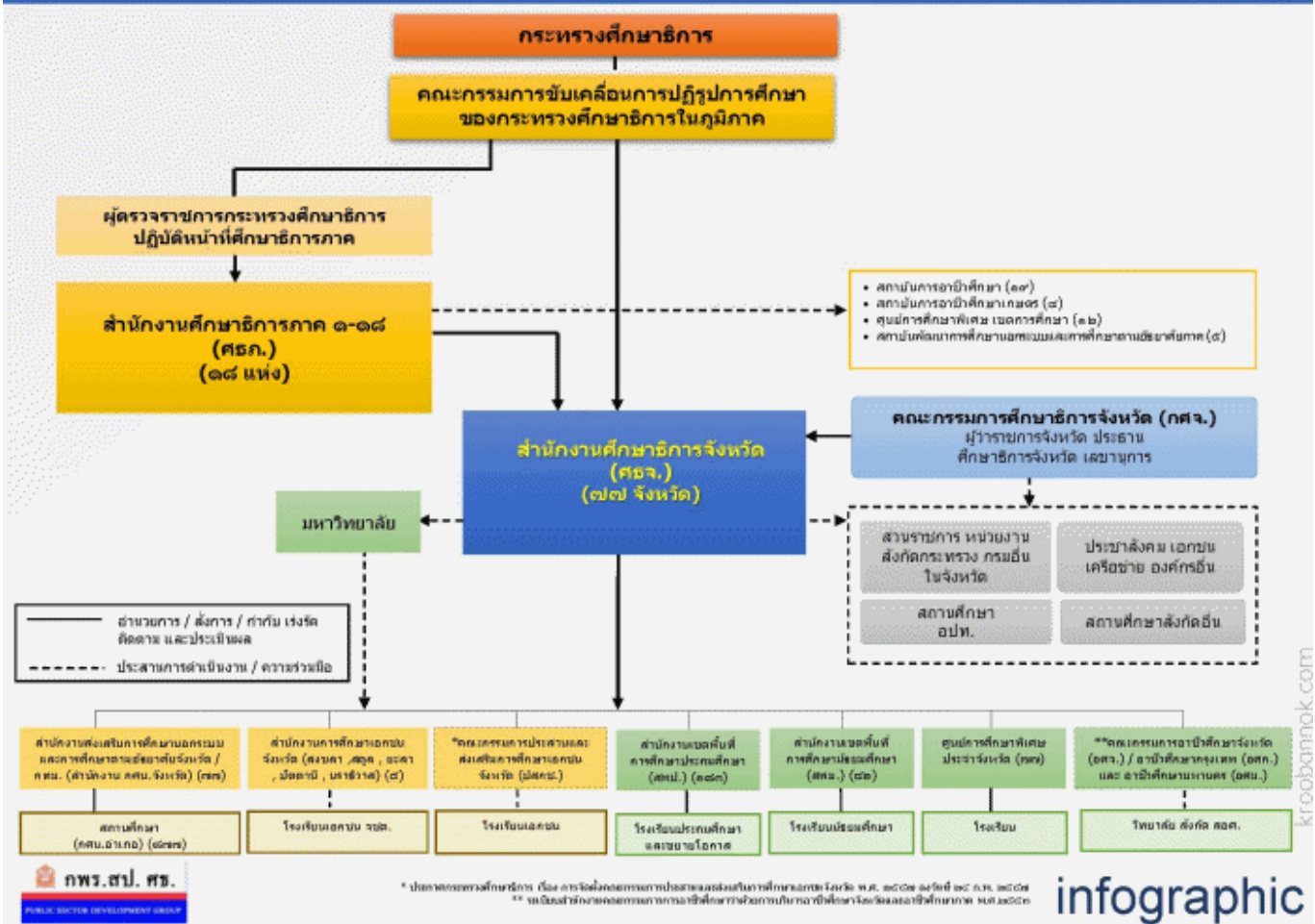
- (๑) ผู้ว่าราชการจังหวัด หรือรองผู้ว่าราชการจังหวัด หรือผู้ช่วยผู้ว่าราชการจังหวัด เป็นประธานกรรมการ
- (๒) ศึกษาธิการภาคในเขตพื้นที่รับผิดชอบ เป็นรองประธานกรรมการ
- (๓) ผู้แทนสำนักงานศึกษาธิการภาคในเขตพื้นที่รับผิดชอบ ผู้แทนสำนักงานศึกษาธิการจังหวัดในเขตพื้นที่รับผิดชอบ ผู้แทนสำนักงานศึกษาธิการอำเภอในเขตพื้นที่รับผิดชอบ ผู้แทนสำนักงานศึกษาธิการตำบลในเขตพื้นที่รับผิดชอบ ผู้แทนสำนักงานศึกษาธิการตำบลในเขตพื้นที่รับผิดชอบ ผู้แทนสำนักงานศึกษาธิการตำบลในเขตพื้นที่รับผิดชอบ
- (๔) ผู้แทนภาคประชาสังคมในเขตพื้นที่รับผิดชอบ ผู้แทนภาคประชาสังคมในเขตพื้นที่รับผิดชอบ ผู้แทนภาคประชาสังคมในเขตพื้นที่รับผิดชอบ
- (๕) ผู้แทนภาคประชาสังคมในเขตพื้นที่รับผิดชอบ ผู้แทนภาคประชาสังคมในเขตพื้นที่รับผิดชอบ ผู้แทนภาคประชาสังคมในเขตพื้นที่รับผิดชอบ
- (๖) ผู้แทนภาคประชาสังคมในเขตพื้นที่รับผิดชอบ ผู้แทนภาคประชาสังคมในเขตพื้นที่รับผิดชอบ ผู้แทนภาคประชาสังคมในเขตพื้นที่รับผิดชอบ
- (๗) ผู้แทนภาคประชาสังคมในเขตพื้นที่รับผิดชอบ ผู้แทนภาคประชาสังคมในเขตพื้นที่รับผิดชอบ ผู้แทนภาคประชาสังคมในเขตพื้นที่รับผิดชอบ
- (๘) ผู้แทนภาคประชาสังคมในเขตพื้นที่รับผิดชอบ ผู้แทนภาคประชาสังคมในเขตพื้นที่รับผิดชอบ ผู้แทนภาคประชาสังคมในเขตพื้นที่รับผิดชอบ
- (๙) ผู้แทนภาคประชาสังคมในเขตพื้นที่รับผิดชอบ ผู้แทนภาคประชาสังคมในเขตพื้นที่รับผิดชอบ ผู้แทนภาคประชาสังคมในเขตพื้นที่รับผิดชอบ
- (๑๐) ผู้แทนภาคประชาสังคมในเขตพื้นที่รับผิดชอบ ผู้แทนภาคประชาสังคมในเขตพื้นที่รับผิดชอบ ผู้แทนภาคประชาสังคมในเขตพื้นที่รับผิดชอบ

### องค์ประกอบ อกศจ.

- (๑) ปลัดศสจ. จังหวัด
- (๒) ปลัดศสจ. จังหวัด
- (๓) ปลัดศสจ. จังหวัด
- (๔) ปลัดศสจ. จังหวัด
- (๕) ปลัดศสจ. จังหวัด

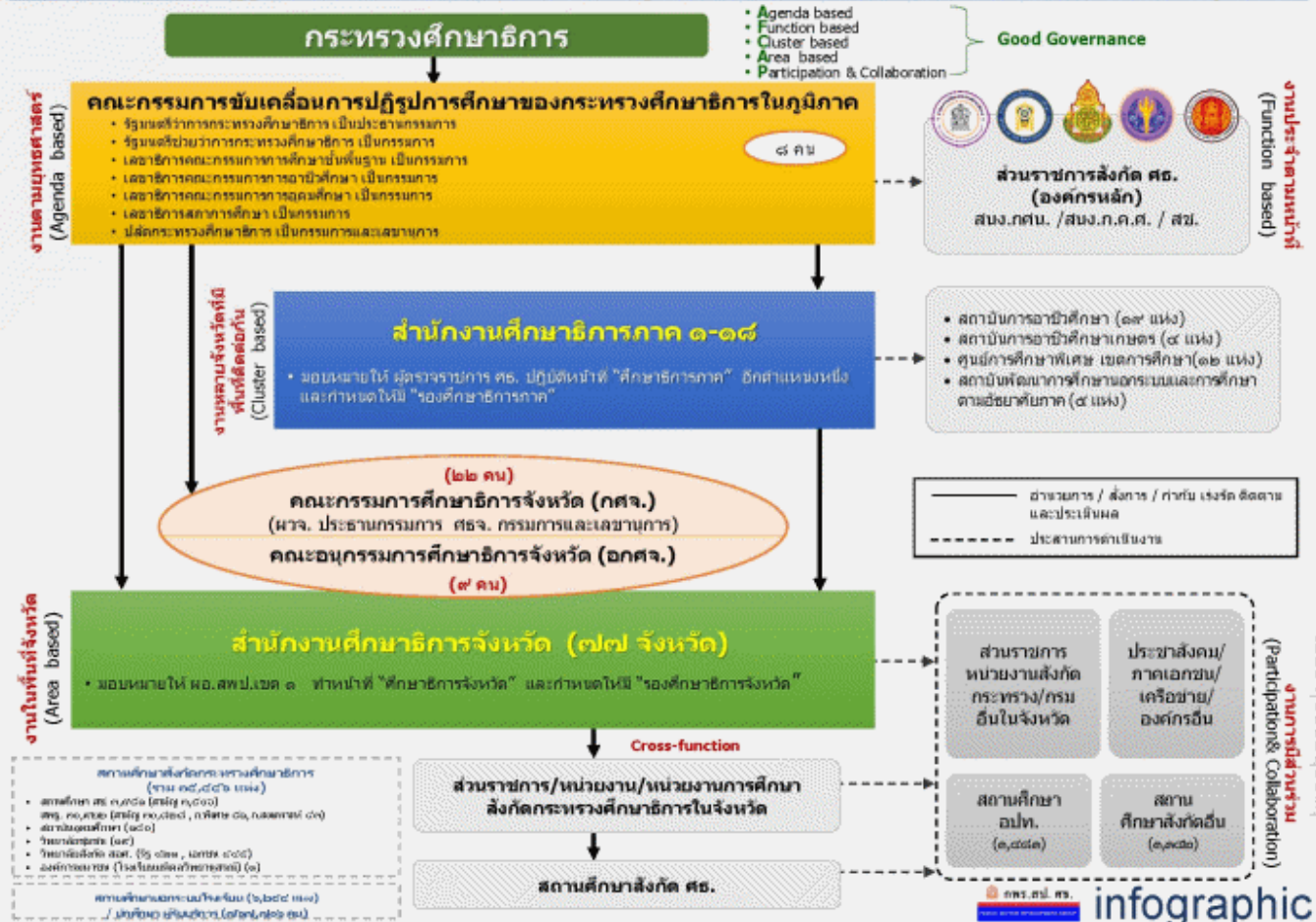
kroobannak.com

# กลไกการบูรณาการการศึกษาในภูมิภาคและจังหวัดของกระทรวงศึกษาธิการ

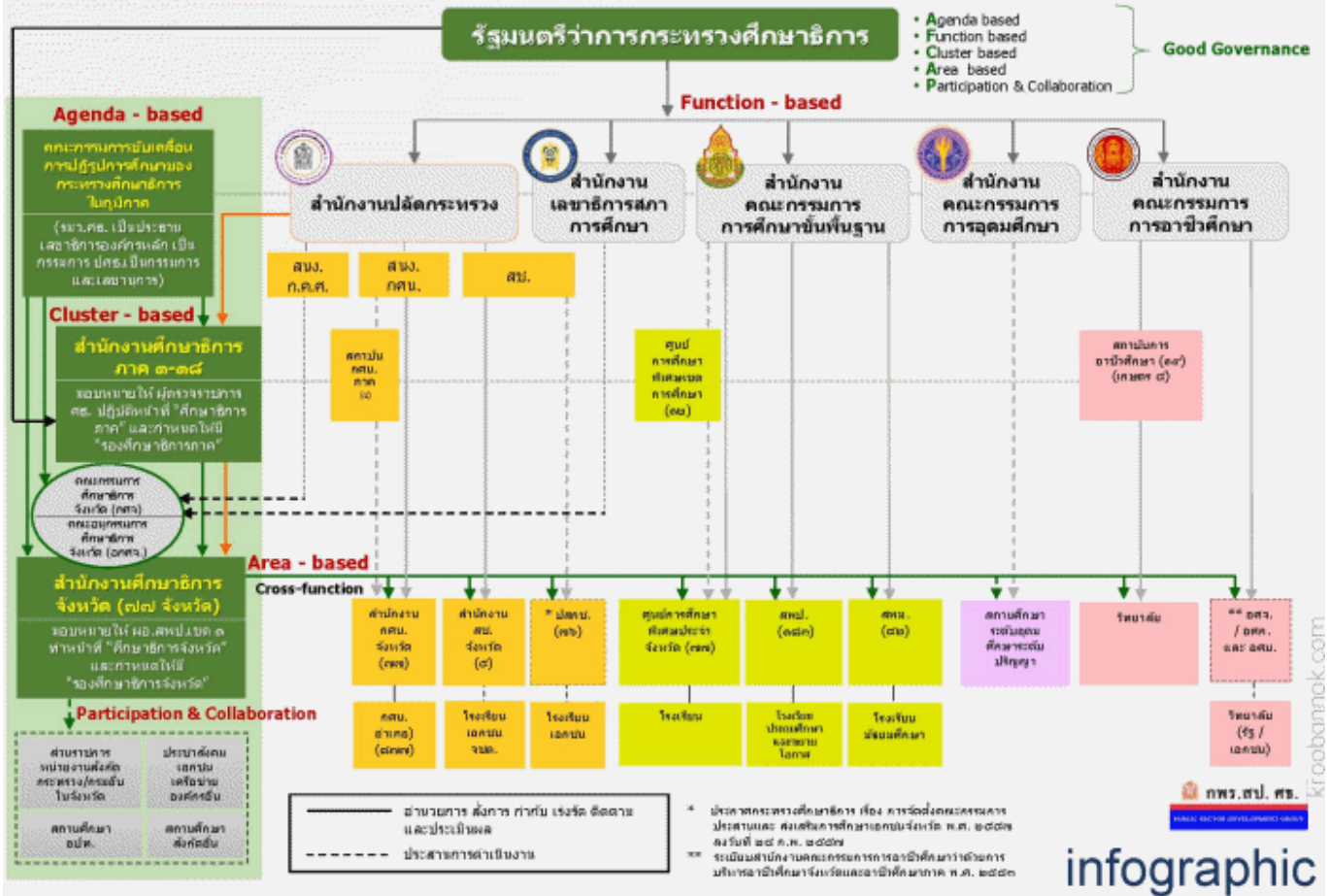


# ผังความเชื่อมโยงของโครงสร้างตามคำสั่ง หน.ค.สช. กับโครงสร้างปัจจุบัน

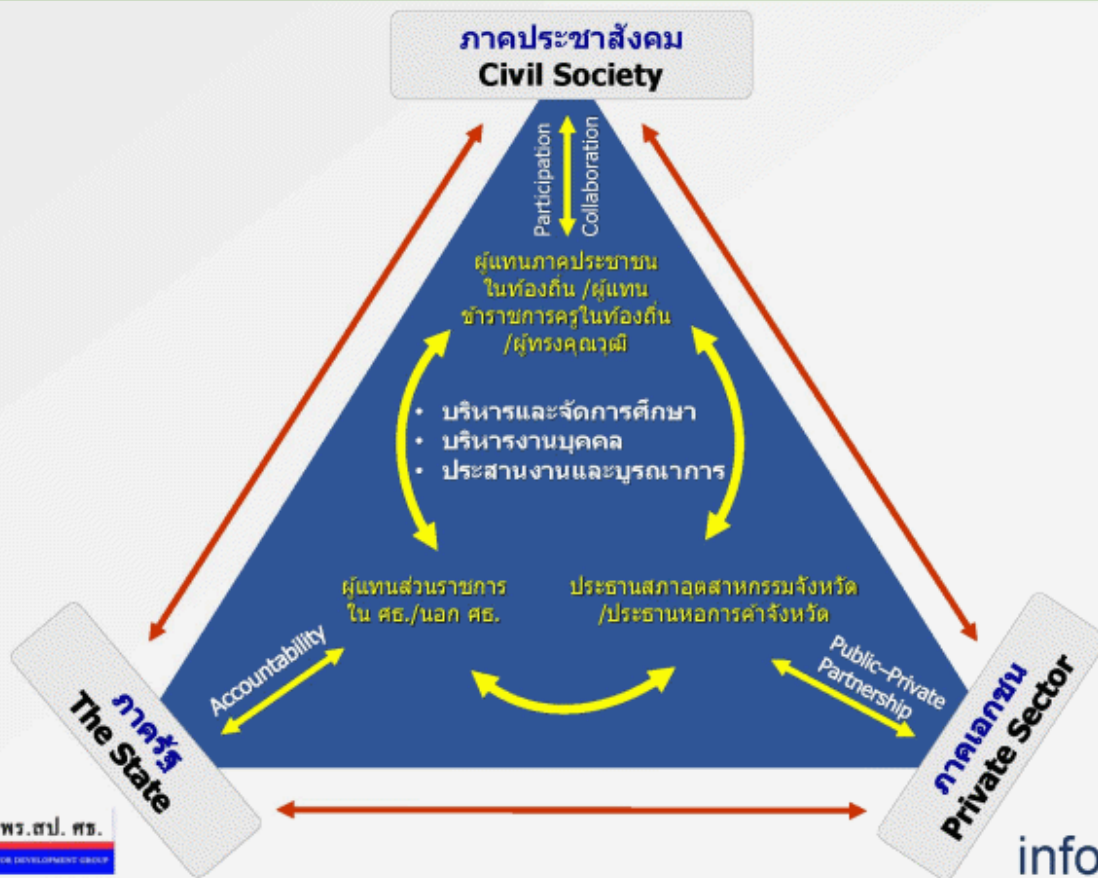
## การขับเคลื่อนการปฏิรูปการศึกษาของกระทรวงศึกษาธิการในภูมิภาค และการบริหารราชการของกระทรวงศึกษาธิการในภูมิภาค



**ผังภาพรวมความเชื่อมโยงของโครงสร้างตามคำสั่ง หน.คสช. กับโครงสร้างปัจจุบัน**  
**การขับเคลื่อนการปฏิรูปการศึกษาของกระทรวงศึกษาธิการในภูมิภาค และการบริหารราชการของกระทรวงศึกษาธิการในภูมิภาค**



กรอบแนวคิดการขับเคลื่อนการปฏิรูปการศึกษาของกระทรวงศึกษาธิการในภูมิภาค  
คณะกรรมการศึกษาธิการจังหวัด (กศจ.)



- กำหนดยุทธศาสตร์ แนวทางการจัดการศึกษา และการส่งเสริมสนับสนุนการจัดการศึกษาทุกระดับและทุกประเภท ประสานและส่งเสริมการบริหารและการจัดการศึกษาขององค์กรปกครองส่วนท้องถิ่น รวมทั้งส่งเสริมและสนับสนุนการจัดการศึกษาของบุคคล ครอบครัวยุวมชน องค์กรเอกชน องค์กรวิชาชีพ สถาบันศาสนา สถานประกอบการ และสถาบันสังคมอื่นที่จัดการศึกษาในรูปแบบที่หลากหลายในจังหวัด
- พิจารณาและให้ความเห็นชอบแผนพัฒนาการศึกษาของจังหวัด
- วางแผนการจัดการศึกษาในจังหวัดและพิจารณาเสนอแนะการจัดสรรงบประมาณให้แก่สถานศึกษา
- พิจารณาและให้ความเห็นชอบกรอบการประเมินผลการปฏิบัติงานและตัวชี้วัดในการดำเนินงานในลักษณะตัวชี้วัดรวมของส่วนราชการหรือหน่วยงาน และสถานศึกษาในสังกัดกระทรวงศึกษาธิการในจังหวัด
- กำกับ เร่งรัด ติดตาม และประเมินผลการปฏิบัติงานของส่วนราชการหรือหน่วยงานและสถานศึกษาในสังกัดกระทรวงศึกษาธิการในจังหวัด
- การกำกับดูแล จัดตั้ง ยุบ รวม หรือเลิกสถานศึกษาขั้นพื้นฐานในเขตพื้นที่การศึกษา ประสาน ส่งเสริม และสนับสนุนสถานศึกษาเอกชนในเขตพื้นที่การศึกษา
- เสนอแต่งตั้งคณะกรรมการและคณะทำงานเพื่อช่วยเหลือการปฏิบัติงานของ กศจ. ได้ตามความจำเป็น



- ประสานการศึกษาทุกระดับและทุกประเภท ตลอดจนการเชื่อมโยง บูรณาการ และประสานความร่วมมือกับทุกภาคส่วนในจังหวัด และขับเคลื่อนโครงการพระราชดำริ

- เสนอความเห็นเกี่ยวกับการบริหารงานบุคคลของข้าราชการครู และบุคลากรทางการศึกษาในจังหวัดต่อคณะกรรมการขับเคลื่อนการปฏิรูปการศึกษาของกระทรวงศึกษาธิการในภูมิภาค
- บริหารงานบุคคลของข้าราชการครูและบุคลากรทางการศึกษาในจังหวัด



# การบริหารราชการของกระทรวงศึกษาธิการในภูมิภาค

คำสั่งหัวหน้าคณะรักษาความสงบแห่งชาติ ที่ ๑๑/๒๕๕๙ เรื่อง การบริหารราชการของกระทรวงศึกษาธิการในภูมิภาค สั่ง ณ วันที่ ๒๑ มีนาคม พุทธศักราช ๒๕๕๙

## สำนักงานศึกษาธิการภาค ๑-๑๘ สำนักงานปลัดกระทรวงศึกษาธิการ (ศธภ.)

สำนักงานศึกษาธิการภาค สำนักงานปลัดกระทรวงศึกษาธิการ ปฏิบัติภารกิจของกระทรวงศึกษาธิการในระดับพื้นที่ ทำหน้าที่ขับเคลื่อนการศึกษาในระดับภาค และจังหวัด โดยการอำนวยความสะดวก ส่งเสริม สนับสนุน และพัฒนาการศึกษาแบบร่วมมือและบูรณาการกับหน่วยงานในสังกัดกระทรวงศึกษาธิการและหน่วยงานอื่น หรือภาคส่วนที่เกี่ยวข้องในพื้นที่นั้น ๆ

โหมศึกษาธิการภาค เป็น ผู้บังคับบัญชาข้าราชการ พนักงาน ราชการ และลูกจ้าง ในสำนักงาน ศึกษาธิการภาค ซึ่งตรงต่อ รัฐมนตรีว่าการกระทรวง ศึกษาธิการ โดยอาจโหม รองศึกษาธิการภาค จำนวนไม่เกิน หนึ่งคน เพื่อช่วยเหลืองาน ศึกษาธิการภาค

ให้รัฐมนตรีว่าการกระทรวง ศึกษาธิการ แต่งตั้งศึกษาธิการ ภาคและรองศึกษาธิการภาค จาก ข้าราชการในกระทรวงศึกษาธิการ ตามที่ปลัดกระทรวงศึกษาธิการ เสนอ



# พื้นที่รับผิดชอบ สำนักงานศึกษานิเทศก์ภาค 1-18

**สำนักงานศึกษานิเทศก์ภาค 15** ตั้งสำนักงานอยู่ที่ **จังหวัดเชียงใหม่** รับผิดชอบดำเนินการในพื้นที่จังหวัด ประกอบด้วย จังหวัดเชียงใหม่ จังหวัดหนองคาย จังหวัดลำปาง จังหวัดลำพูน

**สำนักงานศึกษานิเทศก์ภาค 16** ตั้งสำนักงานอยู่ที่ **จังหวัดน่าน** รับผิดชอบดำเนินการในพื้นที่จังหวัด ประกอบด้วย จังหวัดน่าน จังหวัดพะเยา จังหวัดแพร่

**สำนักงานศึกษานิเทศก์ภาค 17** ตั้งสำนักงานอยู่ที่ **จังหวัดพิจิตร** รับผิดชอบดำเนินการในพื้นที่จังหวัด ประกอบด้วย จังหวัดพิจิตร จังหวัดพิจิตรโลก จังหวัดเพชรบูรณ์ จังหวัดสุโขทัย จังหวัดอุตรดิตถ์

**สำนักงานศึกษานิเทศก์ภาค 18** ตั้งสำนักงานอยู่ที่ **จังหวัดกำแพงเพชร** รับผิดชอบดำเนินการในพื้นที่จังหวัด ประกอบด้วย จังหวัดกำแพงเพชร จังหวัดนครสวรรค์ จังหวัดพิจิตร จังหวัดอุทัยธานี

**สำนักงานศึกษานิเทศก์ภาค 2** ตั้งสำนักงานอยู่ที่ **จังหวัดอุตรดิตถ์** รับผิดชอบดำเนินการในพื้นที่จังหวัด ประกอบด้วย จังหวัดอุตรดิตถ์ จังหวัดน่าน จังหวัดพะเยา จังหวัดเชียงราย

**สำนักงานศึกษานิเทศก์ภาค 1** ตั้งสำนักงานอยู่ที่ **จังหวัดปทุมธานี** รับผิดชอบดำเนินการในพื้นที่จังหวัด ประกอบด้วย จังหวัดปทุมธานี จังหวัดนครราชสีมา จังหวัดสุพรรณบุรี

**สำนักงานศึกษานิเทศก์ภาค 4** ตั้งสำนักงานอยู่ที่ **จังหวัดราชบุรี** รับผิดชอบดำเนินการในพื้นที่จังหวัด ประกอบด้วย จังหวัดกาญจนบุรี จังหวัดนครปฐม จังหวัดราชบุรี จังหวัดสุพรรณบุรี

**สำนักงานศึกษานิเทศก์ภาค 5** ตั้งสำนักงานอยู่ที่ **จังหวัดนครราชสีมา** รับผิดชอบดำเนินการในพื้นที่จังหวัด ประกอบด้วย จังหวัดนครราชสีมา จังหวัดนครราชสีมา จังหวัดนครราชสีมา

**สำนักงานศึกษานิเทศก์ภาค 7** ตั้งสำนักงานอยู่ที่ **จังหวัดภูเก็ต** รับผิดชอบดำเนินการในพื้นที่จังหวัด ประกอบด้วย จังหวัดภูเก็ต จังหวัดพังงา จังหวัดภูเก็ต จังหวัดระนอง

**สำนักงานศึกษานิเทศก์ภาค 10** ตั้งสำนักงานอยู่ที่ **จังหวัดอุบลราชธานี** รับผิดชอบดำเนินการในพื้นที่จังหวัด ประกอบด้วย จังหวัดอุบลราชธานี จังหวัดร้อยเอ็ด จังหวัดหนองคาย จังหวัดหนองบัวลำภู จังหวัดอุดรธานี

**สำนักงานศึกษานิเทศก์ภาค 11** ตั้งสำนักงานอยู่ที่ **จังหวัดสกลนคร** รับผิดชอบดำเนินการในพื้นที่จังหวัด ประกอบด้วย จังหวัดนครพนม จังหวัดอุบลราชธานี จังหวัดสกลนคร

**สำนักงานศึกษานิเทศก์ภาค 12** ตั้งสำนักงานอยู่ที่ **จังหวัดขอนแก่น** รับผิดชอบดำเนินการในพื้นที่จังหวัด ประกอบด้วย จังหวัดกาฬสินธุ์ จังหวัดขอนแก่น จังหวัดมหาสารคาม จังหวัดร้อยเอ็ด

**สำนักงานศึกษานิเทศก์ภาค 13** ตั้งสำนักงานอยู่ที่ **จังหวัดอุดรธานี** รับผิดชอบดำเนินการในพื้นที่จังหวัด ประกอบด้วย จังหวัดยโสธร จังหวัดศีลเกษ จังหวัดอำนาจเจริญ จังหวัดอุบลราชธานี

**สำนักงานศึกษานิเทศก์ภาค 14** ตั้งสำนักงานอยู่ที่ **จังหวัดนครราชสีมา** รับผิดชอบดำเนินการในพื้นที่จังหวัด ประกอบด้วย จังหวัดนครราชสีมา จังหวัดบุรีรัมย์ จังหวัดสุรินทร์

**สำนักงานศึกษานิเทศก์ภาค 3** ตั้งสำนักงานอยู่ที่ **จังหวัดฉะเชิงเทรา** รับผิดชอบดำเนินการในพื้นที่จังหวัด ประกอบด้วย จังหวัดฉะเชิงเทรา จังหวัดนครนายก จังหวัดปราจีนบุรี จังหวัดสมุทรปราการ จังหวัดสระแก้ว

**สำนักงานศึกษานิเทศก์ภาค 9** ตั้งสำนักงานอยู่ที่ **จังหวัดชลบุรี** รับผิดชอบดำเนินการในพื้นที่จังหวัด ประกอบด้วย จังหวัดชลบุรี จังหวัดฉะเชิงเทรา จังหวัดชลบุรี

**สำนักงานศึกษานิเทศก์ภาค 6** ตั้งสำนักงานอยู่ที่ **จังหวัดสมุทรสาคร** รับผิดชอบดำเนินการในพื้นที่จังหวัด ประกอบด้วย จังหวัดสมุทรสาคร จังหวัดนครราชสีมา จังหวัดปทุมธานี จังหวัดสุพรรณบุรี

**สำนักงานศึกษานิเทศก์ภาค 8** ตั้งสำนักงานอยู่ที่ **จังหวัดระยอง** รับผิดชอบดำเนินการในพื้นที่จังหวัด ประกอบด้วย จังหวัดระยอง จังหวัดชลบุรี จังหวัดปทุมธานี จังหวัดระยอง



# การบริหารราชการของกระทรวงศึกษาธิการในภูมิภาค

คำสั่งหัวหน้าคณะรักษาความสงบแห่งชาติ ที่ ๑๑/๒๕๕๙ เรื่อง การบริหารราชการของกระทรวงศึกษาธิการในภูมิภาค สั่ง ณ วันที่ ๒๑ มีนาคม พุทธศักราช ๒๕๕๙

## สำนักงานศึกษาธิการจังหวัด สำนักงานปลัดกระทรวงศึกษาธิการ (ศธจ.)

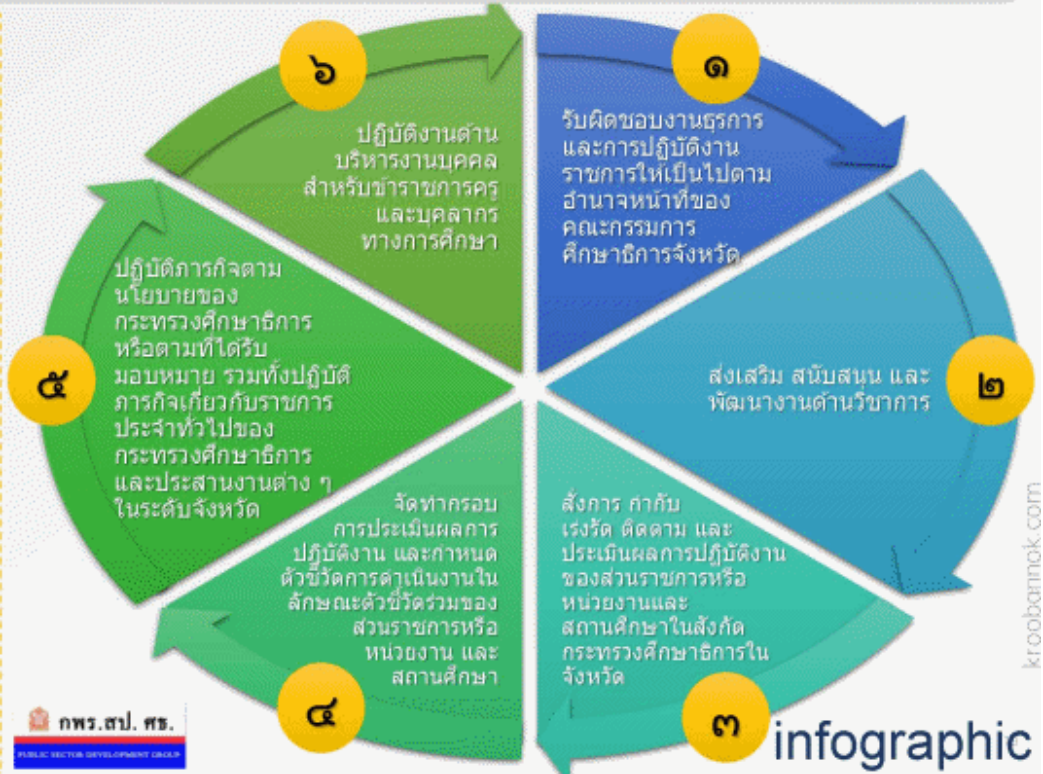
สำนักงานศึกษาธิการจังหวัด สำนักงานปลัดกระทรวงศึกษาธิการ ปฏิบัติภารกิจของกระทรวงศึกษาธิการเกี่ยวกับการบริหารและการจัดการศึกษา ตามที่กฎหมายกำหนด การปฏิบัติราชการตามอำนาจหน้าที่ นโยบาย และยุทธศาสตร์ของส่วนราชการต่างๆ ที่มอบหมาย

ในมิศึกษาธิการจังหวัด เป็น ผู้บังคับบัญชาข้าราชการ พนักงาน ราชการ และลูกจ้างในสำนักงาน ศึกษาธิการจังหวัด อยู่ภายใต้การกำกับ ดูแลของศึกษาธิการภาค โดยอาจให้มี รองศึกษาธิการจังหวัด จำนวนไม่เกิน หนึ่งคน เพื่อช่วยเหลือนโยบายศึกษาธิการ จังหวัด

ให้ปลัดกระทรวงศึกษาธิการ แต่งตั้งศึกษาธิการจังหวัดและรอง ศึกษาธิการจังหวัดจากราชการใน กระทรวงศึกษาธิการ

ให้โอนอำนาจหน้าที่ของ ผู้อำนวยการสำนักงานเขตพื้นที่ การศึกษาประถมศึกษาและอำนาจ หน้าที่ของผู้อำนวยการสำนักงานเขต พื้นที่การศึกษามัธยมศึกษา เจาพนักงาน ที่เกี่ยวกับ อ.ก.ค.ศ. เขตพื้นที่ การศึกษาประถมศึกษาและ อ.ก.ค.ศ. เขตพื้นที่การศึกษามัธยมศึกษาตาม กฎหมายว่าด้วยระเบียบข้าราชการครู และบุคลากรทางการศึกษา ไปเป็น อำนาจหน้าที่ของศึกษาธิการจังหวัด

ในระหว่างที่ยังมิได้มีการจัดตั้ง สำนักงานศึกษาธิการจังหวัด ให้ สำนักงานเขตพื้นที่การศึกษา ประถมศึกษาหรือสำนักงานเขตพื้นที่ การศึกษาประถมศึกษาเขต ๑ ใน จังหวัดต่าง ๆ ทำหน้าที่เป็นสำนักงาน ศึกษาธิการจังหวัดในจังหวัดนั้น ๆ ไปพลางก่อน แล้วแต่กรณี



## การขับเคลื่อนภารกิจของกระทรวงศึกษาธิการสู่การปฏิบัติในภูมิภาค

### ๑) แผนและงบประมาณ

- มุ่งเน้นการขับเคลื่อนภารกิจและยุทธศาสตร์ของกระทรวงสู่การปฏิบัติมีความสอดคล้องเป็นแนวเดียวกัน (Strategic Alignment) ทั้งส่วนกลาง ภาค และจังหวัด สามารถตอบสนองยุทธศาสตร์ชาติ ยุทธศาสตร์กระทรวง และการพัฒนาและแก้ไขปัญหาเฉพาะพื้นที่จังหวัด การจัดสรรงบประมาณตามยุทธศาสตร์และเป้าหมายร่วมกันของกระทรวงที่ให้ความสำคัญกับการจัดสรรงบประมาณเชิงพื้นที่ คำนึงถึงความต้องการและความจำเป็นที่แตกต่างกันแต่ละพื้นที่

### ๒) การตรวจราชการและติดตามประเมินผล

- มุ่งเน้นการพัฒนากระบวนการกำกับและกลไกการกำกับ ดูแล ตรวจสอบ ติดตาม ประเมินผล และรายงานการจัดการศึกษาทุกระดับ ทุกประเภท และต้องมีการรายงานต่อสาธารณชนอย่างต่อเนื่อง

### ๓) การประเมินผลการปฏิบัติงาน

- มุ่งเน้นการประเมินผลปฏิบัติราชการ (Performance Agreement) โดยทำข้อตกลงความร่วมมือในการทำงาน แผนงาน/โครงการและลงนามร่วมกัน และกำหนดตัวชี้วัดในการดำเนินงานในลักษณะตัวชี้วัดร่วม (Joint KPI) เพื่อประเมินผลการปฏิบัติงานของส่วนราชการหรือหน่วยงานและสถานศึกษาในสังกัดกระทรวงศึกษาธิการในจังหวัด

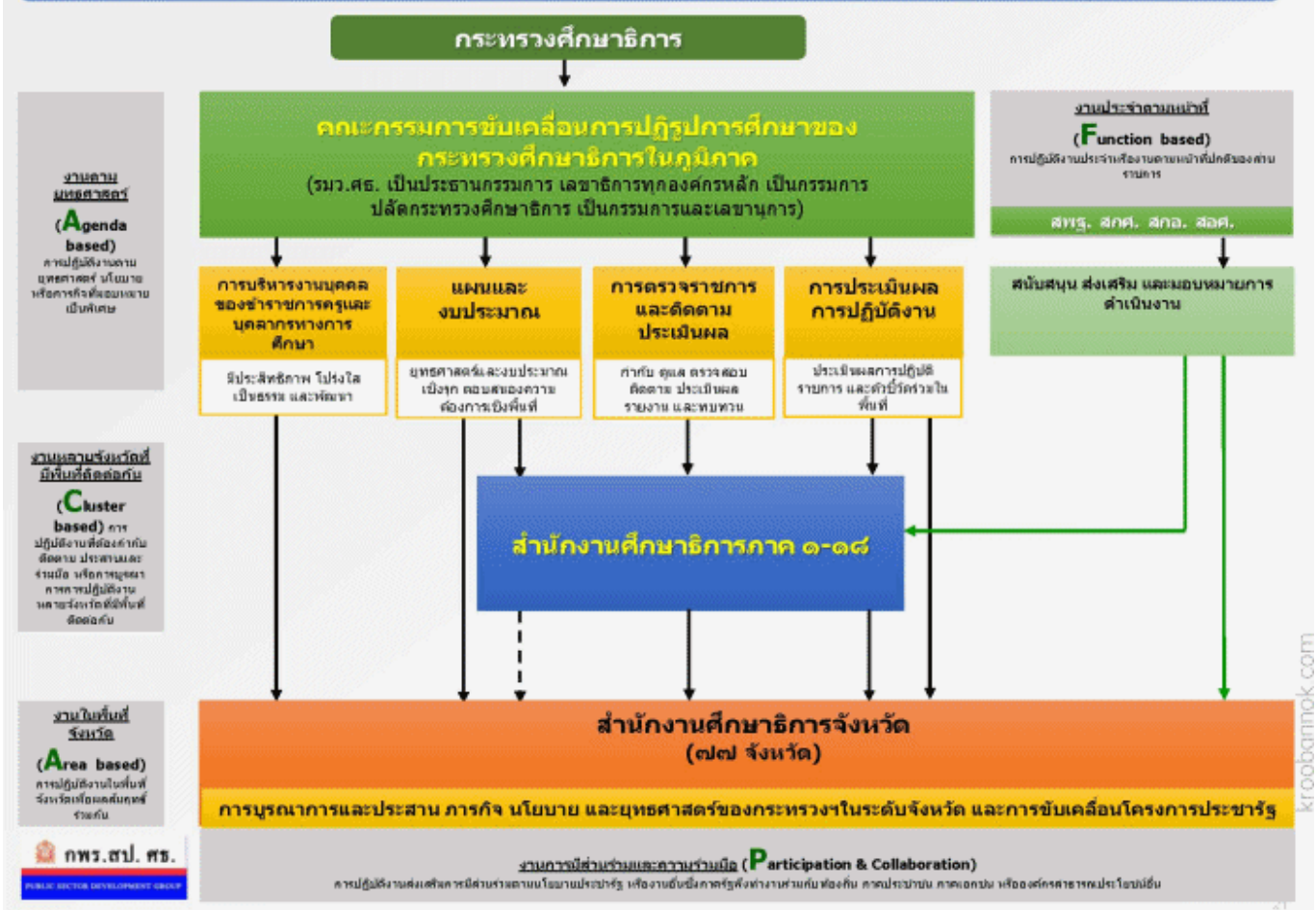
### ๔) การบริหารงานบุคคลของข้าราชการครูและบุคลากรทางการศึกษา

- มุ่งเน้นความมีประสิทธิภาพ โปร่งใส เป็นธรรม และสนับสนุนให้บุคลากรได้รับการพัฒนาอย่างเป็นระบบและต่อเนื่อง

### ๕) การบูรณาการและประสานภารกิจ นโยบาย และยุทธศาสตร์ของกระทรวงศึกษาธิการในระดับจังหวัด และการขับเคลื่อนโครงการประชารัฐ

- มุ่งเน้นการมีรูปแบบและวิธีการทำงานในการสนับสนุนให้เกิดการบูรณาการความร่วมมือ และประสานแนวระนาบ (Cross-function) ระหว่างการศึกษาทุกระดับและทุกประเภท จัดให้มีกระบวนการและช่องทางที่จะสื่อสารกับประชาชนในรูปแบบที่หลากหลาย ส่งเสริมการสร้างความร่วมมือในรูปแบบภาคีหุ้นส่วนระหว่างภาครัฐกับเอกชน (Public – Private Partnership: PPP) รวมทั้งการเชื่อมโยง บูรณาการ และประสานความร่วมมือกับทุกภาคส่วนในจังหวัดตลอดจนเปิดโอกาสให้ภาคเอกชนและภาคส่วนอื่นเข้ามาแข่งขันในการจัดการศึกษาหรือบริการสาธารณะแทนรัฐ (Contestability)

# การขับเคลื่อนภารกิจของกระทรวงศึกษาธิการสู่การปฏิบัติในภูมิภาค



ดาวน์โหลด infographic หลักการและแนวทางการขับเคลื่อนการปฏิรูปการศึกษาและการบริหารราชการของกระทรวงศึกษาธิการในภูมิภาค