

ชิคุนกุญา โรคร้าย ที่มากับยุงลาย

นำเสนอเมื่อ : 24 พ.ค. 2552

เมื่อเร็วๆ นี้เราคงได้ยินข่าวว่าเกิดการแพร่ระบาดของ "โรคชิคุนกุญา" ในแถบจังหวัดชายแดนภาคใต้ ทำให้คนแปลกใจไม่น้อยว่า นี่คือโรคประหลาดสายพันธุ์ใหม่อะไรหรือเปล่า วันนี้กระปุกจึงอาสาคลายข้อสงสัย ด้วยการนำความรู้เกี่ยวกับ "โรคชิคุนกุญา" มาบอกต่อกันคะ

"ชิคุนกุญา" คืออะไร

"โรคชิคุนกุญา" (Chikungunya) หรือ "โรคไขปวดข้อยุงลาย" ไม่ใช่โรคใหม่อะไรหรอกค่ะ แต่เป็นโรคที่อุบัติขึ้นมานานแล้วตั้งแต่ปี ค.ศ.1955 โดยมีถิ่นกำเนิดอยู่ที่ทวีปแอฟริกา ก่อนจะแพร่ระบาดไปหลายๆ ประเทศทั่วโลก รวมทั้งประเทศไทยด้วย ซึ่งผู้ที่บรรยายลักษณะของโรคชิคุนกุญาเป็นคนแรกคือ Marion Robinson และ W.H.R. Lumsden

การแพร่เชื้อโรคชิคุนกุญาในทวีปแอฟริกา นั้น มี 2 วงจร คือชนิด "วงจรชนบท" คน-ยุง-ลิง ซึ่งมีการระบาดเป็นครั้งคราว ก่อนที่คนจะนำเชื้อชนิดนี้ออกมาสู่ชุมชนเมือง ทำให้เกิด "วงจรในเมือง" คน-ยุง กลายเป็นการแพร่ระบาดจากคนสู่คน โดยมียุงเป็นพาหะนั่นเอง

ส่วนในทวีปเอเชีย วงจรที่พบคือ "วงจรในเมือง" มียุงลายเป็นพาหะนำเชื้อติดต่อไปสู่คนได้ โดยเกิดการแพร่ระบาดในทวีปเอเชียครั้งแรกที่เมืองกัลกัตตา ประเทศอินเดีย ในปี ค.ศ.1963 ขณะที่ในประเทศไทยตรวจพบโรคชิคุนกุญาครั้งแรกเมื่อปี พ.ศ.2501 พรอมๆ กับโรคไขเลือดออกที่ระบาดเป็นครั้งแรกในทวีปเอเชีย จากนั้นประเทศไทยก็ได้พบการแพร่ระบาดของโรคชิคุนกุญยามาทั้งหมด 6 ครั้ง คือในปี พ.ศ 2531 ที่จังหวัดสุรินทร์, ปี พ.ศ. 2534 พบที่จังหวัดขอนแก่น และปราจีนบุรี จากนั้นในปี พ.ศ.2536 พบว่ามี การระบาด 3 ครั้งที่จังหวัดเลย นครศรีธรรมราช และหนองคาย

ก่อนที่ล่าสุดจะพบการระบาดอีกครั้งในช่วงต้นปี 2552 ที่จังหวัดนราธิวาส ยะลา สงขลา และปัตตานี ส่งผลให้มีผู้ป่วยด้วยโรคชิคุนกุญญากว่า 5,596 รายแล้ว (ข้อมูลจากสำนักโรคระบาดวิทยา ณ วันที่ 20 กุมภาพันธ์ 2552)

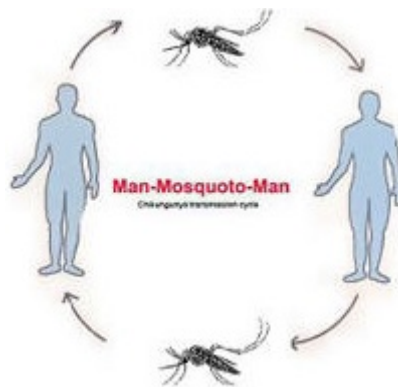


ที่มาของชื่อไวรัสชิคุนกุนยา

ชื่อของเชื้อไวรัสชิคุนกุนยานั้น มาจากคำในภาษา Makonde ซึ่งเป็นภาษาของชนพื้นเมืองในแอฟริกาที่อาศัยอยู่ทางตะวันออกเฉียงใต้ของประเทศแทนซาเนีย และทางตอนเหนือของประเทศโมซัมบิก โดยรากศัพท์พื้นเมืองเดิมเรียกว่า kungunvala ซึ่งมีความหมายเป็นภาษาอังกฤษว่า "That which bends up" สอดคล้องกับลักษณะอาการปวดข้อของโรคนี้

สาเหตุของโรคชิคุนกุนยา

โรคชิคุนกุนยาเกิดจากเชื้อไวรัสชิคุนกุนยา (Chikungunya virus) ซึ่งเป็น RNA Virus จัดอยู่ใน genus alphavirus และ family Togaviridae ที่มียุงลายเป็นพาหะนำโรค ดังนั้นจึงมักพบการระบาดในช่วงฤดูฝนที่มีสภาพแวดล้อมเหมาะกับการเพาะพันธุ์ของยุงลาย



การติดต่อของโรคชิคุนกุนยา

การติดต่อของโรคชิคุนกุนยาเกิดขึ้นเมื่อยุงลายตัวเมียกัดและดูดเลือดผู้ป่วยที่อยู่ในระยะไข้สูง ซึ่งเป็นระยะที่มีไวรัสอยู่ในกระแสเลือด เชื้อไวรัสนั้นจะไปเพิ่มจำนวนมากขึ้นในตัวยุง และเมื่อยุงนั้นไปกัดคนอื่นต่อ ก็จะปล่อยเชื้อไปยังคนที่ถูกกัด ทำให้เกิดการติดเชื้อโรคชิคุนกุนยาได้

ทั้งนี้โรคชิกุนกูญยา มีระยะฟักตัว 1-12 วัน แต่ช่วง 2-3 วันจะพบบ่อยที่สุด ส่วนในช่วงวันที่ 2-4 จะเป็นช่วงที่มีไข้สูง มีไวรัสอยู่ในกระแสเลือดมาก และสามารถติดต่อกันได้หากมีขุยลายมาก็ดูป่วยในช่วงนี้ และนำเชื้อไปแพร่ยังผู้อื่นต่อ

อาการของโรคชิกุนกูญยา

ผู้ที่เป็โรคชิกุนกูญยาจะมีไข้สูงอย่างฉับพลัน ร่วมกับอาการอย่างใดอย่างหนึ่ง เช่น มีผื่นแดงขึ้นตามร่างกาย ปวดกล้ามเนื้อ ปวดกระดูกหรือข้อ ปวดกระบอกตา หรือมีเลือดออกตามผิวหนัง และอาจมีอาการคันร่วมด้วย ซึ่งดูเผินๆ คลายกับโรคไขเลือดออก หรือหัดเยอรมัน แต่จะไม่มีอาการรุนแรงจนถึงขั้นช็อก หรือเลือดออกมากเช่นโรคไขเลือดออก

อย่างไรก็ตามโรคชิกุนกูญยาสามารถเป็นได้ทั้งในเด็กและผู้ใหญ่ แต่ผู้ใหญ่จะมีอาการรุนแรงกว่า คือมักจะมีอาการปวดข้อทั้งข้อมือ ขอเท้า และเป็นข้ออักเสบตามมาด้วย ซึ่งมักจะเปลี่ยนตำแหน่งที่ปวดไปเรื่อยๆ บางครั้งมีอาการรุนแรงมากจนขยับข้อไม่ได้ แต่จะหายภายใน 1-12 สัปดาห์ หรือบางคนอาจจะปวดเรื้อรังอยู่เป็นเดือนหรือเป็นปีก็ได้

การรักษาและป้องกันโรคชิกุนกูญยา

ทุกวันนี้ยังไม่มีวัคซีนสำหรับการรักษาและป้องกันโรคชิกุนกูญยา ดังนั้นการรักษาจึงเป็นการรักษาตามอาการ เช่น หากเป็นไขก็ให้ยาลดไข้ หรือหากปวดข้อก็ให้พักผ่อนอย่างเพียงพอ เพื่อบรรเทาอาการเท่านั้น แต่ล่าสุดได้มีผลการศึกษาวิจัยพบว่า ยาคลอโรควิน (Chloroquin) สามารถบรรเทาอาการที่เกิดจากโรคชิกุนกูญยาได้ผลดีเช่นกัน

ทั้งนี้วิธีที่จะสามารถป้องกันโรคชิกุนกูญยาได้ดีที่สุดก็คือ การกำจัดขุยลายอันเป็นตัวพาหะนำโรค โดยต้องหมั่นตรวจดูแหล่งน้ำภายในบ้าน เช่น บ่อ กะละมัง ชาม โถงน้ำ ตุ่ม ฯลฯ ควรหาฝาปิดให้เรียบร้อยเพื่อป้องกันไม่ให้ขุยมาวางไข่ หรือให้ใส่ทรายอะเบทในอัตรา 1 กรัมต่อน้ำ 10 ลิตร ลงไปในน้ำก็จะสามารถป้องกันการวางไข่ของขุยลายได้ รวมทั้งให้หน่วยงานที่เกี่ยวข้องของเขามาฉีดพ่นหมอกควันตามอาคารบ้านเรือนที่มีแหล่งน้ำขังอยู่ เพื่อเป็นการป้องกันและกำจัดลูกน้ำขุยลาย

นอกจากนี้ตัวเราเองก็ต้องป้องกันไม่ให้ถูกขุยกัด โดยการทายากันขุย หรือใช้สารไล่ขุย และสวมเสื้อผ้าที่ป้องกันไม่ให้ขุยกัด รวมทั้งยังต้องเฝ้าสังเกตอาการของคนรอบข้างว่ามีอาการใกล้เคียงกับโรคชิกุนกูญยาหรือไม่ หากมีอาการคล้ายเคียงหรือต้องสงสัยให้รีบพาไปพบแพทย์โดยเร็ว

จะเห็นว่าแม้โรคชิกุนกูญยาจะไม่ทำอันตรายถึงชีวิต แต่ก็ทำให้คนป่วยได้รับความทุกข์ทรมาน และความรำคาญใจจากอาการปวดได้เช่นกัน ดังนั้นเราจึงควรป้องกัน และเตรียมพร้อมรับมือกับโรคชิกุนกูญยาไว้ก่อนจะดีที่สุดคะ

ขอขอบข้อมูลจาก :: [กระทรวงสาธารณสุข](#) , [thaimuslim.com](#) , [bangkokhealth.com](#)

